

1974 - 2014

40^{ème}

Assemblée générale de



Vendredi 23 mai 2014 à Strasbourg



SOMMAIRE

- **Compte-rendu de l'assemblée générale 2013**
- **Rapport moral**
- **Compte rendu des activités :**
 - ◇ Sports :
 - Badminton
 - Course à pied
 - Futsal
 - Randonnée
 - Remise en forme / Step
 - Roller
 - ◇ Culture :
 - Culture
 - Voyage
 - ◇ Entraide :
 - Entraide
 - Automobile Club
 - Carte CEZAM IRCOS
 - ◇ Unités d'Accueil :
 - de Muckenbach
 - de la Rotonde
 - de Tignes
- **Cotisations**
- **Tiers sortant**
- **Bilan financier**
- **Rapport des vérificateurs aux comptes**
- **Rapport d'orientation**
- **Budget prévisionnel**

COMPTE- RENDU DE L'AG 2013

**COMPTE-RENDU
DE L'ASSEMBLEE GENERALE 2013**

*à Illkirch-Graffenstaden
le 14 mai 2013*

Dany SCHLICHTER, Président de l'ASCE 67, ouvre la séance à 9h30 en souhaitant la bienvenue à toute l'assemblée.

Il remercie et salue plus particulièrement, Frédéric VOEGEL Président du CLAS, Violaine BOUTTIER Assistante Social et les représentants de la GMF, partenaire de notre association depuis de nombreuses années.

En présence de 58 membres et 2 pouvoirs sur 257 adhérents, le quorum de 15% prévu à l'article 16 des statuts est atteint, l'Assemblée peut valablement délibérer sur l'ordre du jour fixé dans la convocation.

**Ouverture de
l'ASSEMBLÉE GÉNÉRALE 2013**

Deux scrutateurs sont nommés : Mmes Martine LERCH et Laurence CLAUDEL

1 - APPROBATION DU COMPTE-RENDU DE L'AG 2012

Le compte-rendu de l'Assemblée Générale du 27 mars 2012 à Wingen sur Moder est approuvé à l'unanimité.

2 - RAPPORT MORAL : Dany SCHLICHTER

Dany débute son intervention en rappelant que l'année 2012 fut riche en événements et en manifestations placés sous le signe de l'amitié et de la convivialité.

Il rappelle que pour le comité directeur, les adhérents sont et restent la première préoccupation et qu'il œuvre depuis plus de 39 ans en essayant de s'adapter à leurs souhaits. Il fait un rapide rappel des nouveaux partenariats et des diverses actions menées suite au sondage.

Il retrace également d'une manière exhaustive toutes les manifestations organisées ou auxquelles nous avons participé en 2012 et en fait un bilan précis :

- dimanche 22 janvier : randonnée en raquette ;
- samedi 04 février : journée régionale à la neige au Trois Fours (68) ;
- jeudi 01 et vendredi 2 mars : réunion régionale à Chalons-En-Champagne (51) ;
- samedi 03 mars au samedi 10 mars : séjour ski enfants à la Chapelle d'Abondance (74) ;
- jeudi 15 et vendredi 16 mars : assemblée générale de la Fédération Nationale à Dourdan (91) ;
- jeudi 27 mars : Assemblée Générale de l'Asce 67 à Wingen sur Moder
- samedi 31 mars au samedi 07 avril : séjour randonnées en Ardèche
- vendredi 13 avril : visite nocturne du journal "Les Dernières Nouvelles d'Alsace" ;

- dimanche 15 avril : participation au marathon de Paris ;
- mercredi 16 mai : journée régionale des enfants à Strasbourg ;
- jeudi 17 mai : journée familiale de randonnée à Grendelbruch ;
- Samedi 23 et dimanche 24 juin : participation à la Culture en fête à Vatan (36) ;
- dimanche 2 septembre : journée pêche à Erstein ;
- mercredi 26 septembre : marche régionale à Uxegney (88) ;
- 02 au 13 octobre : voyage en Chine ;
- jeudi 4 et vendredi 5 octobre : participation aux journées DASCE à la Bourboule (63) ;
- vendredi 19 octobre : achat d'un véhicule 9 places pour les déplacements et la mise à disposition ;
- mercredi 14 novembre : cross régional à Kirchheim ;
- jeudi 15 novembre : participation à la journée artisanale du CLAS ;
- jeudi 15 et vendredi 16 novembre : réunion régionale à Charleville-Mézières (08) ;
- samedi 24 novembre : participation au challenge régional de bowling à Bar-Le-Duc (55) ;
- mercredi 12 décembre : arbre de Noël des agents du Ministère ;
- jeudi 20 décembre : action solidarité en faveur des "Restos du Cœur".

Pour conclure, il adresse ses vifs remerciements à l'Administration pour le soutien et l'aide logistique qu'elle apporte, sans lesquels certaines manifestations ne pourraient avoir lieu.

Dany remercie également Jean-Louis HEYBERGER, membre du Comité Directeur depuis une vingtaine d'années qui a décidé de ne plus se représenter et lui exprime toute notre reconnaissance pour son investissement dans notre mouvement associatif.

Des remerciements sont adressés à tout le Comité Directeur qui œuvre tout au long de l'année et ceci parfois dans des conditions d'environnement professionnel difficile.

3 – RAPPORTS D'ACTIVITÉS DES SECTIONS

SECTION BADMINTON : Emmanuel PIERRE

L'activité a lieu dans le gymnase Ronde les vendredis de 12h à 13h30 (hors vacances scolaires). Ce gymnase dispose de 7 terrains de badminton équipés de poteaux et filets. Cette salle a donc une capacité de 28 personnes pour la pratique du badminton.

La fréquentation et le nombre d'inscrits sont stables : 40 inscrits en 2012. Une équipe participe au championnat corpo mais n'a malheureusement pas participé au challenge national de la FNASCE.

SECTION COURSE A PIED : Philippe FRUMHOLZ

La section comptait 12 membres en 2012. Les courses au programme étaient une fois encore proche de 30.

Les faits marquants :

- le marathon de Paris - 3 coureurs pour l'Asce 67
- les courses de Strasbourg – 7 coureurs
- le marathon de Strasbourg – 5 coureurs

SECTION FUTSAL : Guillaume SCHNITZLER

Cette section a vu officiellement le jour en septembre 2010.

Ce sport assez proche du football en salle confronte deux équipes de 5 joueurs le plus souvent dans un gymnase sur l'équivalent d'un terrain de handball avec les buts correspondants.

L'équipe qui compte une dizaine de joueurs se réunit le jeudi soir entre 20h et 22h au gymnase du CREPS et dispute quelquefois des matchs amicaux avec d'autres équipes.

SECTION GYMNASTIQUE : Christiane MEYER

4 personnes sont inscrites en 2012 à l'IRON CLUB. Le tarif est de 215 euros/an, l'Asce participe à hauteur de 16€

L'IRON CLUB permet de pratiquer la musculation et le cardio-training dans des espaces spécialement conçus pour ces activités et offre par l'intermédiaire de professeur de culture physique des conseils avisés.

SECTION RANDONNEE : Patrice RUFFENACH

La participation (entre 2 et 8 personnes) varie suivant l'endroit ou les difficultés de la randonnée. En 2012 la section a effectué quelques sorties mensuelles sur les chemins du massif vosgien et un séjour de randonnée en Ardèche qui a remporté un grand succès.

SECTION MUSCULATION – REMISE EN FORME :

Patrick BERSCH - Step : Fabienne ALEXANDRE

La salle, en libre accès, se situe rue du Zielbaum dans les locaux du Centre d'entretien et d'Intervention de Strasbourg. La section compte 43 inscrits en 2012.

Les séances de STEP ont lieu tous les lundis entre 12h30 et 13h15, un groupe régulier de 5 à 6 personnes y assistent.

SECTION ROLLER : Pascal COZZA

Les rendez-vous de la section roller sont tous les mercredis de 12h20 à 14h00 au gymnase Saint-Florent et parfois en cas de fermeture et selon la météo au skate parc de la Rotonde.

La section compte 10 joueurs.

En 2012 le groupe s'est retrouvé pour 2 tournois de roller hockey contest au skate park et le trophée Strascross au skate park de Lingolsheim.

CULTURE : Cathie ELLES

Cathie lit les grandes lignes de son rapport en énonçant les activités fédérales, telles que le concours de dessin, de photographie, d'expression libre et de mots croisés.

Elle retrace également les activités locales et plus particulièrement la participation de l'Asce 67 au prix littéraire Inter comité d'entreprises et au prix IRCOS de la BD ainsi que la visite du journal des "Dernières Nouvelles d'Alsace" le 13 avril 2012.

SECTION PHOTOGRAPHIE : Gérard BENECH

La section baptisée « Image ouverte » est forte de 9 membres qui se retrouvent une fois par mois, un mercredi à 17h30. Les locaux sont situés dans la salle des associations à la DDT – 1 rue Pierre Montet.

La section Photographie de l'ASCE 67, s'emploie depuis près de 20 ans à enrichir les connaissances et la pratique de la photographie par des échanges à la fois conviviaux et approfondis autour des travaux de ses membres, mais aussi de ceux de photographes renommés tant au niveau local, que national et international.

Elle se retrouve pour vivre le plaisir de l'imagination, de la conception et de la réalisation de l'image. Aucun niveau préalable n'est requis, même si au fil des saisons les connaissances moyennes des pratiquants ont sensiblement progressé.

SECTION VOYAGE : Alain FARRUGIA

La section voyage de l'ASCE67 existe depuis 1997. Elle organise annuellement un grand voyage.

En octobre 2012 la destination a été la Chine avec tous ses contrastes, Pékin, la grande muraille, un grand moment de ce voyage fut la rencontre des minorités MIA et DONG, avant de terminer par SCHANGAI.

En 2013, pas de voyage, faute de participants pour le projet de la Turquie de l'Est.

ENTRAIDE : Patrick BERSCH

Le volet "Entraide" consiste principalement à :

- offrir à la Fnasce des séjours gratuits dans nos unités d'accueil pour des familles défavorisées (en 2012, 6 semaines offertes) ;
- participer aux frais de transport des adhérents de l'Asce 67 qui sont bénéficiaires d'un séjour gratuit en unité d'accueil (en 2012, 1 séjour accepté et 1 séjour refusé) ;
- allouer une aide financière pour les participants aux diverses manifestations régionales et nationales ;
- consentir des prêts secours à des personnes momentanément en difficulté (en 2012, montant total des prêts 1400€) ;
- réaliser une action solidarité qui a permis en 2012 de verser la somme de 488€ à l'organisme "Les Restos du Cœur"

CARTE CEZAM : Chantal KUHR - Anne Marie FRISON

L'adhésion de l'Asce à l'organisme "Ircos" permet aux adhérents de bénéficier de tarifs très préférentiels dans de nombreux domaines, billetterie, club de sport, forfaits ski ...

En 2012, 182 adhérents ont bénéficié de la carte CEZAM.

AUTOMOBILE CLUB ASSOCIATIONS : Gérard BENECH

En 2013 l'Asce propose à ses membres une adhésion à tarif très avantageuse à l'ACA, permettant de bénéficier des nombreux avantages, notamment la protection du permis de conduire (stage de récupération en cas de perte de points).

CHAMBRES DE LA ROTONDE : Patrick BERSCH

On comptabilise 540 nuitées d'occupation en 2012 pour des séjours allant d'une nuit à plusieurs mois. Ces chambres sont attribués en collaboration avec l'Assistante Social et destinées aux agents nouvellement affectés ou mutés et aux agents stagiaires ou en formation.

UA MUCKENBACH : Dany SCHLICHTER

La fréquentation est très satisfaisante et nous permet d'équilibrer le budget. Les deux studios ont été occupés durant 43 semaines et 15 week ends.

UA TIGNES : Dany SCHLICHER

L'ASCE possède 3 studios en multipropriété à TIGNES dans une résidence MAEVA, disponibles uniquement une semaine début mai. En 2012 les trois studios ont été occupés.

COTISATIONS : Anne-Marie FRISON

En 2012, l'Asce 67 compte 301 adhérents répartis de la façon suivante : 262 membres actifs, 13 retraités et 26 membres extérieurs.

La cotisation est toujours de 16€ (15,50€ de cotisation + 0,50€ de solidarité). Elle est valable du 1er janvier au 31 décembre de chaque année.

Votes :

Le rapport moral et les rapports d'activités sont votés à l'unanimité.

4- BILAN FINANCIER : Anne-Marie FRISON

La présentation de l'exercice 2012 correspond à la période allant du 1^{er} janvier au 31 décembre. A la clôture de l'exercice et après vérification des comptes la répartition des recettes et des dépenses est la suivante :

- Recettes : 48 742 ,12 €
- Dépenses : 48 688,02€
- Résultat de l'exercice 54,10€

La situation globale des comptes bancaires montre la bonne gestion et la bonne santé de notre association.

5 - VERIFICATEURS AUX COMPTES : Eliane KRETZ et Jean-Pierre HALDIMANN

Jean-Pierre HALDIMANN présente le rapport de la commission de contrôle qui s'est réunie le mardi 11 mars.

Cette commission s'est réunie sur convocation de la trésorière. Aucune discordance n'a été constatée entre les inscriptions portées dans les livres de comptes et les justificatifs présentés. En conclusion les réviseurs aux comptes proposent à l'assemblée générale de donner quitus à la trésorière.

Vote :

Le bilan financier est voté à l'unanimité.

6 - ELECTION DU COMITE DIRECTEUR

Présentation des membres sortants : Jean Claude KOCH, Gérard BÉNECH, Catherine CADIOU, Yolande JACOB, Guillaume SCHNITZLER, Claudine HARTELMAYER, Philippe FRUMHOLZ

Nouvelle candidature : Emmanuel PIERRE

Vote :

Le vote s'est déroulé à mains levées, les candidats au Comité Directeur sont élus à l'unanimité.

7 - ELECTION DES VERIFICATEURS AUX COMPTES

Candidats : Jean-Pierre HALDIMANN et Éliane KRETZ

Vote :

Le vote s'est déroulé à mains levées, les deux candidats sont élus à l'unanimité.

8 - RAPPORT D'ORIENTATION : Dany SCHLICHTER

Dany lit le rapport d'orientation et rappelle que c'est la participation des adhérents qui encourage le Comité Directeur à continuer ses activités tout en essayant d'améliorer et d'étoffer la palette des actions proposées. Il énumère les projets pour 2013 :

- consolider notre légitimité au sein du service de la DDT ;
- création d'un atelier participatif d'auto entretien de vélo pour les agents venant au travail en deux roues ;
- mise en place de livraisons de paniers légumes ;
- réaménagement de notre salle de remise en forme ;
- installation de panneaux d'affichage dans tous les services.

Il rappelle également que l'année 2013 sera consacrée à la préparation d'événements importants : en effet, l'Asce 67 fêtera en 2014 les quarante ans de l'association et aimerait marquer cet événement par 4 manifestations d'envergure.

Avant de conclure son rapport d'orientation, Dany nous donne la liste des manifestations 2013 déjà programmées :

Au niveau départemental :

- Week-end sous une yourte les 23 et 24 février ,
- Randonnée en Ardèche : du 13 au 20 avril
- Courses de Strasbourg : 11 et 12 mai
- Vélo tour de l'Eurodistrikt : 9 juin
- Action solidarité : 1^{ère} semaine du mois de décembre
- Arbre de Noël : 11 décembre

Au niveau régional :

l'Asce 67 est chargée d'organiser le 08 mai, le rallye à vélo dans Strasbourg et le 12 octobre le challenge régional de bowling.

- Sortie raquettes : 20 janvier – Asce 88
- Séjour ski enfants : du 13 au 20 avril – Asce 90, 68, 67
- Cross : 06 avril – Asce 54
- Foot à 7 : 25 mai – Asce 68
- Rallye pédestre : 16 juin – Asce 90
- Pétanque : 22 et 23 juin – Asce 57
- Concours photos : jusqu'au 31 août – Asce 57
- Marche : 18 septembre – Asce 88
- Journée des enfants : 25 septembre – Asce 08

Au niveau national :

l'Asce 67 a déposé auprès de la Fédération, la candidature pour l'inscription du marathon de Strasbourg dans le calendrier des manifestations nationales les 26 et 27 octobre.

- Challenge de pêche carpes : du 19 au 21 avril - Asce 57
- Challenge de trail : 1er et 2 juin à Tolla – Asce 2a
- Challenge de pétanque : 23 au 25 août - Urasce DIF
- Challenge de triathlon : 07 et 08 septembre - Asce 56
- Challenge de bowling : 21 et 22 septembre – Asce 35
- Challenge de VTT : 27 au 29 septembre – Asce 50
- Challenge de Badminton : 1 au 3 novembre – Asce 77
- Challenge de Jorky-ball : 1 au 3 novembre – Asce 77
- Marathon à La Rochelle : 23 et 24 novembre – Asce 56

Vote :

Le rapport d'orientation est voté à l'unanimité.

9 - BUDGET PREVISIONNEL : Anne-Marie FRISON


Anne Marie nous fait la présentation du budget prévisionnel équilibré qui tient compte de toutes les sections et des manifestations programmées en 2013 et se monte à 51 035€

Vote :

Le budget prévisionnel est voté à l'unanimité.

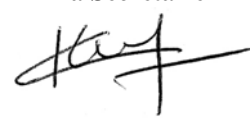
L'ordre du jour étant épuisé, le Président remercie l'assemblée et clôt l'Assemblée Générale 2013.

Le Président



Dany SCHLICHTER

La Secrétaire



Chantal KUHRY

RAPPORT MORAL

Rapport Moral

Avant de vous faire le rapport moral des activités 2013, je me dois de vous faire une petite rétrospective de notre mouvement associatif.

Nous tenons aujourd'hui la 40^{ème} assemblée générale de l'Asce 67

40 ans d'action sociale au sein de nos services ;

40 ans de sport, de culture et d'entraide ;

40 ans de convivialité, de partage et d'amitié.

C'est dans les années 70, qu'un groupe de bénévoles a l'idée de créer une association afin de répondre à une réelle demande dans le domaine de l'action sociale. C'est ainsi qu'est née, le 15 janvier 1974, l'Association Sportive, Culturelle et d'Entraide de l'Équipement du Bas-Rhin.

Naturellement, il ne m'est pas possible de citer toutes les personnes qui ont fait partie à un moment ou un autre, des différents comités directeurs, mais cela ne m'empêche pas de penser à chacun d'eux, de leur témoigner mon admiration et ma reconnaissance pour le chemin tracé.

A la tête de ces équipes, on trouve bien sûr les présidents. Je suis bien placé aujourd'hui pour prendre conscience de l'investissement personnel que représente une telle charge. J'aimerais leur faire honneur en les citant :

| | | | |
|-------------|--------------------|-------------|-----------------|
| 1974 – 1977 | Pierre LEMAILLOT ; | 1977 – 1981 | Gérard CADRE ; |
| 1981 – 1985 | Bernard BICK ; | 1985 – 1992 | Gérard BENECH ; |
| 1992 – 2000 | Laure FARRUGIA. | | |

Faire l'historique de cette période est une tâche trop fastidieuse compte tenu des innombrables activités organisées par l'Ascee 67 durant ces 40 années. Je me contenterai, pour vous être agréable, des faits les plus marquants.

1978 – Signature de la convention avec le Conseil Général, d'une durée de 30 ans, pour la mise à disposition de la maison cantonnière de la Rothlach. Malheureusement, cette convention a pris fin en nous privant de cette unité d'accueil qui était très appréciée.

1984 – Acquisition, pour le franc symbolique, de trois appartements en multipropriété (d'une semaine chacun) à Tignes.

1987 – "Relais régional de printemps" : consistait à faire passer un témoin dans tous les services de l'équipement de la région. Véhiculé d'un service à l'autre par des moyens les plus divers (voiture, pied, vélo, cheval, calèche...), ce relais avait pour but de rapprocher les agents disséminés sur tout le territoire.

1989 – Mise à disposition par la DDE du bâtiment route du Rhin qui deviendra notre Club-house jusqu'en 2007.

1990 – Participation au Raid de l'Espoir. À l'initiative de l'Ascee 68, les participants de la région sont partis pour une course en relais, de Colmar à Batz-sur-Mer (44), pour récolter des fonds destinés à la lutte contre la mucoviscidose.



1991 – Création de la Région Est : formée au départ de 7 départements ; la Meurthe-et-Moselle, la Meuse, la Moselle, le Bas-Rhin, le Haut-Rhin, le Territoire de Belfort, elle a été rejointe depuis par les Ardennes et la Marne.

1992 – Organisation du congrès nationale des Asce : 450 congressistes de métropole et d'outre-mer sont accueillis durant 3 jours à Strasbourg.

1995 – Signature de la première convention locale entre la DDE et l'Ascee 67 qui précise les engagements mutuels et les modalités de fonctionnement de l'Association.

1995 – Signature de la convention entre la DDE et l'Ascee de mise à disposition de l'ancienne maison familiale de Muckenbach. Le bâtiment a été partiellement rénové avec l'aide financière du Ministère et transformé en deux unités d'accueil.

1997 – Organisation d'une grande soirée dansante au profit des Restos du Cœur qui nous a permis de remettre un chèque conséquent à cet organisme.

1999 – Organisation du départ à Strasbourg du raid cyclo national pour la sécurité routière qui rejoint Cap Breton dans les Landes.

2000 - Parution de la circulaire de Monsieur Jean-Claude GAYSSOT et de la note de la Direction du Personnel et des Services qui précise enfin, que les personnes du comité directeur œuvrant pour l'association sont considérées "en service" et donc couvertes par l'administration en cas d'accident.

2001 – Inauguration du pont Pierre Pflimlin : l'Ascee organise dans le cadre des festivités pour l'inauguration de cet ouvrage, une course à pied de 10 et 20 km qui rassemble 650 participants.

2002 – Co-organisation avec tous les départements de la région Est, du congrès national de Belfort.

2004 – Organisation d'un grand bal dans la salle des fêtes de Schiltigheim qui marquera les 30 ans de l'Ascee 67.

2007 – Aménagement de nouveaux locaux mis à disposition de l'Ascee par la DRDE.

2008 – Signature d'une convention unique entre la DIR Est et les Ascee des 12 départements concernés.

2009 - Pour fêter les 35 ans de l'Ascee 67, nous avons organisé notre assemblée générale au Royal Palace de Kirrwiller. Nous avons le souvenir d'une belle journée de travail et de convivialité dans ce cadre exceptionnel.

2010 – Modification du nom de l'association. Afin de montrer sa volonté de s'adapter au nouvel environnement de travail, l'Ascee 67 abandonne son deuxième "E" qui nous liait intimement au Ministère de l'Équipement.

2012 – Achat d'un véhicule de 9 places destiné aux déplacements dans le cadre de nos activités ; le véhicule est également mis à disposition de nos adhérents pour leurs besoins personnels.

Voilà un petit aperçu des événements les plus marquants. Mais ce qui assure avant tout la longévité de notre association, c'est la diversité des activités proposées dans les trois domaines, à savoir, le sport, la culture et l'entraide. Il arrive qu'une section s'essouffle, c'est normal, il est alors très réjouissant d'assister régulièrement à la naissance de nouvelles sections.

Les challenges régionaux comme, la pétanque, la marche, le cross, le bowling et le VTT que l'Asce organise ou auxquels elle participe, représentent un autre moteur qui permet de dynamiser notre association.

Le plaisir de la rencontre et de l'échange, le goût de l'effort et de l'aventure, le partage et l'entraide mutuelle sont quelques secrets de notre réussite.

J'aimerais aussi profiter de ce moment privilégié, pour remercier d'une manière un peu solennelle, les différentes directions, pour l'aide, le soutien et la confiance qu'elles nous ont témoignés tout au long de ces années.

Certes, le chemin parcouru a souvent été semé d'embûches, mais les différents comités directeurs ont été capables de relever ces défis afin de faire en sorte que continue à vivre, la devise de notre fédération, notre devise : "Couleur Passion".

Mais maintenant revenons aux activités proprement dites et sans vouloir empiéter sur les rapports d'activités qui vont suivre, je vous fais maintenant un rappel des manifestations que nous avons organisées en 2013 :

31 janvier 2013 - Repas DREAL : l'Asce 67 a été sollicitée par la Direction de la DREAL Alsace pour organiser un repas de cohésion pour les agents de la Rotonde. Cette manifestation qui s'est déroulée dans la salle "Le 23" du Neudorf, a été fortement appréciée par les 180 personnes présentes.

3 mars 2013 - Sortie régionale en raquettes : l'Asce 88 avait concocté un beau programme avec une balade détente et découverte hors des sentiers battus, allant du Col de la Schlucht au refuge "Des 3 fours" à Stosswirth . Après un repas traditionnel au refuge, les 14 marcheurs dont 3 de l'Asce 67 ont entamé la balade digestive du retour.

7 et 8 mars 2013 – Réunion régionale à Belfort : c'est l'ASCE 90 qui a accueilli les représentants des 9 départements de la région Est pour cette réunion qui permet entre autre d'établir le planning des manifestations régionales de l'année à venir.

23 et 24 mars 2013 - Week-end raquettes et yourte : le bilan est plus que positif pour une première : 16 participants pour ce week-end original à Chaume des Veaux. Ballades en raquettes et hébergement insolite dans une yourte étaient au programme de ce week-end.

06 avril 2013 - Cross régional : 8 participants de l'Asce 67 ont participé au challenge organisé sur le magnifique site "du plateau de l'avant garde" à Pompey (54), site propice à ce genre de manifestation. Au total 33 coureurs dont 15 enfants, représentaient les Asce 55, 67 et 54. Le challenge a été remporté par l'Asce organisatrice.

10 au 12 avril 2013 – Congrès de la Fédération Nationale : le 45^{ème} congrès de la FNASCE organisé au Palais des Congrès de Royan a réuni 400 agents de notre Ministère qui représentaient les 115 Asce départementales, affiliées à la fédération nationale.

Une délégation de trois personnes de l'Asce 67 était présente. Outre la partie statutaire, les congressistes ont dû s'exprimer en votant pour trois résolutions présentées par la Fédération :

La 1^{ère} – En cas d'absence de catastrophe naturelle, affectation de la moitié du demi-euro solidarité de toutes les Asce dans le fond "Unité d'accueil". Ces fonds pourraient aider les Asce qui le désirent à faire l'acquisition d'une première unité d'accueil ;

La 2^{ème} - Achat par la Fédération, sur ses fonds propres d'un bien immobilier ou d'un camping qui pourrait palier aux difficultés de trouver un emplacement de camping avec des prestations à tarif social et offrir aux Asce un emplacement pour leur résidence légère de loisir (Mobile-Home) ;

La 3^{ème} – Continuité de l'aménagement de Espace Mémoire du Patrimoine de l'Équipement (EMPE) de Vatan en lui donnant une existence muséographique officielle.

Lors de ce congrès, 360 dessins ont été affichés et l'Asce 67 a remporté 4 prix :

- Dessins : dans la 1^{ère} catégorie le 9^{ème} prix – CROUZET Loïc ;
- Dessins : dans la 3^{ème} catégorie le 3^{ème} prix - BUCHER Thibault ;
- Expression libre : dans la 1^{ère} catégorie le 4^{ème} prix – THENOZ Mathieu ;
- Expression libre : dans la 2^{ème} catégorie le 1^{er} prix - HUBERT Joey.

13 au 20 avril 2013 - Séjour Ardèche : cette 2^{ème} édition du séjour en Ardèche a permis aux 14 randonneurs de découvrir la beauté de cette région montagneuse. Hébergés au village vacances "Le Gai Logis", ils ont goûté aux produits locaux dans une ambiance très chaleureuse.

13 au 20 avril 2013 - Séjour ski enfants : 19 enfants (dont 2 de l'Asce 67) et 4 animateurs ont participé à notre traditionnel séjour ski et découverte de la montagne organisé conjointement par les trois départements 90, 68 et 67 et qui s'est déroulé à Châtel (74).

8 mai 2013 - Journée régionale vélo à Strasbourg : le rallye consistait pour les 15 participants, à parcourir un circuit d'une vingtaine de kilomètres et de trouver leur chemin en fonction des indications transmises sur la feuille de route. Cette balade était agrémentée de questions de culture générale ou ayant un rapport avec les lieux traversés et elle s'est terminée par un barbecue en commun.

14 mai 2013 - Assemblée Générale de l'Asce 67 : c'est en présence de 56 personnes, que s'est tenue la 39^{ème} assemblée générale de l'Asce 67 à Illkirch-Graffenstaden. Après la partie statutaire et le repas pris en commun, les sportifs se sont initiés au golf et les gourmands ont visité le musée du chocolat.

25 au 31 mai 2013 - Raid cyclo : le 12^{ème} Raid Cyclo pour la sécurité routière, le développement durable et l'accessibilité-handicap organisé dans les régions Midi-Pyrénées et Languedoc-Roussillon a rassemblé 123 coureurs dont 4 de l'Asce 67.

Malgré une nouvelle organisation qui a supprimé les véhicules des participants sur l'ensemble des étapes et qui a amélioré le confort des raideurs en proposant un hébergement dans les centres de vacances, ce fut, pour des raisons météorologiques, un raid très dur.

Bravo à Guy, Hubert, Pascal et Patrice qui ont parcouru environ 1200 km en 6 étapes.

22 et 23 juin - Challenge Régional de Pétanque : organisé à Moulin les Metz, ce challenge a rassemblé 12 équipes représentant 4 Asce de la région. La doublette "Famille KOCH" a fièrement défendu les couleurs de l'Asce 67.

7 et 8 septembre - Challenge National de Triathlon : Thibaut du LABO de Strasbourg a valeureusement représenté l'Asce 67 à ce triathlon organisé à Quiberon.

3 et 4 octobre – Journées DASCE : organisées par la Fédération et réservées aux différents Vice-présidents ces rencontres sont des moments privilégiés qui permettent de débattre de sujets très spécifiques concernant, le sport, la culture et l'entraide. Seul le Vice-Président Sport s'est rendu cette année à ces journées organisées à Najac (12).

26 et 27 octobre 2013 - Marathon de Strasbourg : pour sa seconde édition, le Marathon de Strasbourg figurait au tableau des challenges nationaux de la FNASCE. Malheureusement, seuls 5 ascéistes ont répondu présent à l'appel de l'Asce 67. Trois étaient des coureurs de notre ASCE et les deux autres venaient des Asce 59 et 75.



16 novembre 2013 - Challenge régional de bowling : il est de plus en plus difficile d'organiser un challenge régional et surtout d'attirer la foule, c'est chose faite avec l'édition 2013. Organisé au bowling de l'orangerie à Strasbourg, nous avons eu le plaisir d'accueillir 40 joueurs venant de 5 départements. L'Asce 55 a remporté pour la deuxième année le challenge régional.

26 novembre 2013 - Action solidarité : vous avez été plus de 150 agents à participer au petit déjeuner solidaire sur les sites de la DREAL, de la DDT et du LRPC. Grâce à votre générosité, l'Asce 67 a remis un chèque de 650 € à l'association "Les enfants de Marthe" qui a pour vocation de réunir des fonds afin de financer des sorties et vacances thérapeutiques aux enfants atteints de cancer et soignés à l'hôpital de Hautepierre.

De nombreuses paires de lunettes, des paquets de café vides et des centaines de bouchons ont également été récoltés pour diverses associations. L'Asce 67 proposait également un tirage au sort sur chaque site et les lauréats sont repartis avec le livre "Les vertus de mon potager" édité par "Les enfants de Marthe" :

- Rotonde : Nicole WEISSENBACHER
- Montet : Sandrine SAMSO
- LRPC : Davy PRYBYLA

28 et 29 novembre – Réunion régionale à Bar-le-Duc : c'est l'Asce 55 qui nous a reçu pour cette réunion qui a permis de faire le point des manifestations de l'année écoulée.

11 décembre 2013 - Arbre de Noël : organisée par l'Asce 67 pour les différents services (DREAL, DDT, DIR Est et LABO de Strasbourg), cette manifestation clos l'année ascéiste. Les animations proposées : spectacle : "Le cabaret de Noël des enfants", cadeaux, goûter et concours dessin sur le thème "Ma campagne" ont séduit petits et grands.

Lors de cette manifestation, nous avons également fait appel à votre générosité en organisant une collecte de jouets pour une association caritative. Les jouets récoltés et les sachets goûters restants ont été donnés à l'association "Les Disciples" de Cronembourg. Je vous transmets ici, leurs plus vifs remerciements.

Naturellement, les activités régulières des sections restent le moteur de l'Asce 67 ; nous y reviendrons avec les rapports d'activités présentés dans quelques instants.

En un an, beaucoup d'actions ont été menées. Vos élus au sein de Comité Directeur, que je remercie au passage, ont donné le meilleur d'eux-mêmes, dans un environnement parfois très difficile, fait d'incertitudes mais aussi d'espoir.

Depuis quarante ans, l'Asce collabore activement à l'action sociale dans les services en proposant des activités s'appuyant sur les trois piliers : sport, culture, entraide. Quarante ans que l'Asce crée l'indispensable lien social entre les agents, au-delà de leurs univers professionnels. Notre volonté est toujours intacte et nous devons tous regarder l'avenir avec confiance.

En conclusion, nous sommes vos élus et cette assemblée générale est la vôtre. Tout est à votre disposition pour que vous sachiez avec précision ce que nous faisons tout au long de l'année. Les débats et nos décisions collectives sont le socle de la démocratie de notre organisation, avec un seul et unique souci : le bien-être de nos adhérents.

Merci pour votre écoute et votre patience.

Dany SCHLICHTER



Rapports d'activités **SPORT**



Section Badminton



Responsable

PIERRE Emmanuel (DIR Est – DE) – 03.88.13.08.75

Présentation de la section

L'activité a lieu dans le gymnase Rotonde les vendredis de 12h00 à 13h30. Ce gymnase, proposé gratuitement à l'ASCE 67 par la CUS, dispose de 7 terrains de badminton équipés de poteaux et filets. Cette salle a donc une capacité de 28 personnes pour la pratique du badminton.

Statistiques 2012

La section a enregistré une trentaine d'inscription en 2013.

La fréquentation moyenne par séance était comprise entre 10 et 15 personnes en 2013.

Bilan

La fréquentation et le nombre d'inscrits sont légèrement en baisse depuis 2012.

L'équipe inscrite en championnat corpo a repris le championnat cette année encore. L'ASCE a financé l'inscription de cette équipe et l'achat des volants (1 boîte par rencontre). L'ASCE a également participé au financement des licences, chaque joueur ayant pris à sa charge 20€ sur les 52 € que coûte cette dernière.

Composition de l'équipe : Mathilde Bastaert, Hélène Morin, Julien Borderon, Pascal Cozza, Philippe Foucher, Alex Legrand, Eric Mandra et Emmanuel Pierre.

L'équipe a terminé dans le bas du classement pour sa première participation. Eric a obtenu son classement D4 cette année. Après un démarrage compliqué et des défaites qui se sont multipliées en début de saison, souvent par faute de malchance, l'équipe redresse la tête en 2014.

Personne n'a représenté l'ASCE 67 au challenge national qui avait lieu en 2013 en région parisienne (91).

Section « Course à pied »



Responsable

FRUMHOLZ Philippe (DREAL /SAGE) – 03.88.13.05.42

Bilan

10 membres composaient la section pour 2013 ; nombre en légère baisse.

31 courses au programme cette année avec 2 courses supplémentaires au choix*

Les faits marquants

Le cross régional - avril 2013 :

Les 7 coureurs de l'asce 67, confortablement installés dans la camionnette de l'asce, ont été conduits à bon port par notre président à POMPEY (54). Avec quelques belles places d'honneur, nous prenons une honorable deuxième place au général derrière l'armada du 54, venue en nombre pour cette épreuve.



Nous perdons le trophée pour la première fois depuis 4 ans... une mobilisation plus forte pour les prochaines échéances est souhaitée.

Les courses de Strasbourg :

Toujours au programme, cette année encore l'Asce 67 a participé et pour TOUS les ascéistes la course est prise en charge financièrement (les coureurs s'inscrivent individuellement sous la bannière ASCE67)

Le marathon de Strasbourg - octobre 2013 :

Pour sa seconde édition, le marathon de Strasbourg figurait au tableau des challenges nationaux de la FNASCE.

Malheureusement seuls 5 ascéistes ont répondu présents à l'appel de l'Asce 67.

Trois étaient des coureurs de notre Asce, les deux autres venaient des Asce 59 et 75.

Accueilli le samedi par notre VP Sport Patrice RUFFENACH, les 2 visiteurs accompagnés de leurs épouses ont visité Strasbourg, à pied et en bateau mouche.

Après un apéro très convivial en début de soirée au local de l'asce67, où nous avons répondu aux obligations réglementaires et à la remise des dossards et des maillots, chacun est parti en prévision d'une bonne nuit avant l'épreuve du lendemain.

Le rendez-vous était donné avant le départ pour immortaliser la participation des différents coureurs avec notre photographe du jour Frédéric VOEGEL.



Pour la course en elle-même, les coureurs ont connu des fortunes diverses :

- **1^{er} Bertrand PRUD'HON (Asce 75), fidèle à ses chronos habituels a fini (tranquillement ...) en 2h54 et a ainsi remporté le challenge fédéral ;**
- 2^{ème} Philippe FLAMENT (Asce 59) a réalisé un bon temps en 3h22 ;
- 3^{ème} Christian WOLFF (Asce67) a parcouru la distance en 3h 43 ;
- 4^{ème} Gérald SCHMITT (Asce 67) a terminé plus difficilement en 4h03
- Philippe FRUMHOLZ (Asce 67) a malheureusement rendu les armes au 39^e km, victime de crampes dans les jambes.

L'après midi s'est fini par un repas fort apprécié des coureurs au local Asce, dans la bonne humeur autour des bénévoles de l'association et de notre président Dany SCHLICHTER.

Les courses (figurant sur le calendrier 2013 des courses de l'asce) :

A l'honneur, pour la deuxième année de suite, Gérald, avec 10 courses locales et deux marathons bravo à lui

Programme 2013



Calendrier 2013 des épreuves de la section course à pied de l'ASCE 67

en vert les trails

en jaune les courses "natures"

| Date | Jour | Heure indicative | Manifestation | lieu | Distance |
|-----------|-------|------------------------|-----------------------------------|---------------------|------------------------|
| mars | D 17 | 10h30 ou 10h45 | La Wantzenau | La Wantzenau | semi ou 5 |
| avril | D 14 | 9h ou 10h30 | La course des brasseurs | Schiltigheim | 5 ou 10 |
| | D 28 | 9h00 ou 9h05 | Les Foulees De La Bruche | Ernolsheim S/Bruche | 1.2 ou 6.5 ou 19 |
| mai | S 04 | 17h et 18h | Les Courses De La Colline | Niederhausbergen | 5 ou 11.5 |
| | D 12 | 9h05 ou 11h15 ou 8h45 | Courses de Strasbourg | Strasbourg | 5 ou 10 ou semi |
| | S 18 | 17h et 18h | Les Foulées Du Schiebenberg | Dinsheim S/Bruche | 5 ou 13 |
| | D 19 | 8h 8h30 ou 9h | Trails du Wurzel | Villé | 12 ou 24 ou 52 |
| juin | S 01 | 16h 16h45 | trail CNK, TDK ou UDK | Quatzenheim | 17, 26 ou 40 |
| | S 08 | 17h45 ou 18h45 | 23° Courses populaires | Soultz-sous-foret | 4,8 ou 10 |
| | D 16 | 8h30 9h30 7h30 | Courses du Vignoble | Molsheim | 10 ou semi ou marathon |
| juillet | S 06 | 18h ou 19h | 17 ème ronde des bûcherons | Schirreim | 5 ou 10 +j |
| | D 7 | 10h30 | La roberstauviene | La Robertsau | 10 |
| | S 13 | 19h30 | 32 ème Courses de Waldo | Waldowisheim | 7,13 ou 15 +j |
| | S 27 | 19h | trophée de la vigneronne | Colmar | 10 |
| août | Me 14 | 20h | Beme course d'une nuit | Villé | 10 |
| | S 31 | 17h30 ou 18h30 | 13° foulée de la Moder | Schweighouse | 5,3 ou 10 +j |
| septembre | D 1 | 9h30 ou 10h | Foulées De Fegersheim | Fegersheim | 5 ou 10 +j |
| | S 7 | 18h 19h | 5-10 de bischwiller | Bischwiller | 5 ou 10 +j |
| | S 14 | 16h ou 17h | 12° Foulées Savernoises | Saverne | 5 ou 10 +j |
| | D 15 | 7h 8h 9h | Trail du Haut-Koenigsbourg | Haut-Koenigsbourg | 12 23 ou 52 |
| | D 22 | 10h45 ou 9h15 ou 10h30 | 16 ème Foulées des 4 portes | Rosheim | 5 ou 10 ou 21 +j |
| octobre | D 6 | 9h ou 10h | Courses De Sélestat | Sélestat | 5 ou 10 +j |
| | D6 | 10h | mini trail Hohlandsbourg | Wintzenheim | 17 |
| | D 13 | 9h00 ou 10h20 | Boucles Fédinoises | Vendenheim | 5 ou 10 +j |
| | D 20 | 9h | 24° Course des châteaux | Ottrott | 5 ou 10 ou semi +j |
| | D 27 | 9h | Marathon de strasbourg | STBG | 42.195 |
| novembre | D 10 | 10h30 | 15° 10 Km Lanxess De La Wantzenau | La Wantzenau | 10 |
| | D 17 | 9h15 | 7° Courses de brumath | Brumath | 5 ou 10 +j |
| | S 30 | 15h30 | Corrida de la Meina | Strasbourg | 7 +j |
| Décembre | D 08 | 9h15 | Corrida de Noël | Illkirch | 10 |
| | D 15 | 13h30 | Cross de l'ibal | Lingolsheim | 7.7+j |

Les coureurs peuvent choisir librement dans cette liste dans la limite de dix courses + 2 courses au choix ne figurant pas dans ce calendrier avec l'accord préalable du responsable de la section course à pied

Vérifiez les horaires ils peuvent changer...

Lors de vos inscriptions, merci d'utiliser le nom ASCE 67 et de courir avec le maillot de l'asce...

Section « Futsal »



Responsable

SCHNITZLER Guillaume (LRPC) – 03.88.77.46.38

Activités

La section Futsal de l'ASCE67 a vu le jour officiellement en septembre 2010.

Ce sport assez proche du football en salle confronte deux équipes de 5 joueurs (4 joueurs + 1 gardien) le plus souvent dans un gymnase sur l'équivalent d'un terrain de handball avec les buts correspondants. La petite différence, hormis quelques règles spécifiques n'influent pas beaucoup sur le jeu, est le type de ballon utilisé. En effet, les balles Futsal sont plus lourdes et de ce fait rebondissent nettement moins que les balles de football classiques ce qui rend le jeu plus agréable et plus technique.

En 2013, l'équipe de l'ASCE s'est réunie les jeudis soirs dans le gymnase du CREPS où nous disposons d'un créneau de 20h00 à 22h00 afin de jouer de longues parties parfois très disputées.

En effet, des matchs et plateaux y ont été organisés avec d'autres équipes comme InfosRacing ce qui a rallongé les séances d'entraînement habituelles et a permis à chacun de se dépenser dans une ambiance « match » tout en restant dans le fair-play souhaité.

En 2014, ce genre d'organisation va être répétée pour le plaisir de tout le monde.

Section « Randonnée »



Responsable

RUFFENACH Patrice (DREAL / SAGE) – 03.88.13.05.54

Activités

Comme chaque année, la section « rando » a principalement sillonné les chemins du massif Vosgien et de la Forêt Noire, mais elle a également découvert lors d'un séjour en Ardèche les chemins pittoresques de cette région.

Nous avons effectué une sortie mensuelle (quand le temps le permettait) en variant nos destinations :

- Chaume des Veaux – Week-end sous une yourte avec randonnées en raquettes
- Château du Fleckenstein dans les Vosges du Nord
- Le séjour en Ardèche
- Ballade à Friebourg (A)
- Randonnée à Saint-Quirin (57)
- Escapade à Taintrux (88)
- et beaucoup d'autres destinations également

Le nombre de participant est stable, en moyenne nous nous retrouvons entre 2 ou 10 marcheurs.

Section « Remise en forme – Step »



Responsable

BERSCH Patrick (DREAL / CEDD) – 03.88.13.06.49

Animation Step

ALEXANDRE Fabienne (LRPC) – 03.88.77.46.10

Activités

La salle est située dans les anciens locaux des transports exceptionnels derrière la DIR, rue Zielbaum.

On peut également s'y rendre par le parking véhicules personnels de la DREAL (derrière la patinoire). Elle est accessible en horaires libres toute la semaine y compris le week-end.

Chaque membre se verra remettre un jeu de clés (3) en échange d'une caution de 15 €. Deux vestiaires avec douche sont également à disposition sur place.

- Les adhérents : 59 inscrits. La salle est principalement fréquentée entre midi et deux en semaine.
- La grande salle : divisée en deux parties, d'un côté les appareils à charges guidées pour la musculation et de l'autre un espace plus grand pour les cours de step.
- La petite salle : ouverte à la rentrée, y sont regroupés les vélos, le rameur et le tapis de course.
- L'animation step : Le cours de step a lieu le lundi et le jeudi de 12h15 à 13h15. Un groupe régulier de 9 à 10 personnes y assistent. La salle atteint ses limites.

Prévisions pour 2014

- Achat d'un rack à squat (support de barre chargée)

Section « Roller »



Responsable

COZZA Pascal (DREAL / SAGE) – 03.88.13.05.43

Activités

La section roller se réunit tous les mercredis de 12h20 à 14h00 au gymnase Saint-Florent.

La section roller ne compte pas le plus de membres mais c'est très certainement la section la plus assidue de l'ASCE par la régularité de participation des joueurs.

L'effectif de la section augmente au fur et à mesure, cependant, par l'arrivée de membres extérieurs. Aujourd'hui 13 joueurs sont inscrits .

De la DREAL il y a 4 joueurs :

- Sébastien Golfier – UT67
- Michel Dufoir – TRAN
- Bastien Dion – ASN
- Pascal Cozza – SAGE

En effet nous avons perdu, suite à sa mutation, François Rousseau chef de service de RT. Je signale tout de même que lors de son pot de départ il a dit devant l'assistance et la direction que son premier regret était de quitter la section roller et a remercié l'ASCE pour son action bienfaitrice sur les corps et les esprits.

Le reste de la section est composé de joueurs extérieurs, qui adhèrent à l'ASCE qui nous permettent de faire vivre cette section, notons la présence d'une femme dans nos rangs.

Les joueurs se sont tous équipés de leur propre matériel. L'ASCE met à disposition les buts et des chasubles et quelques crosses pour d'éventuels néophytes qui viendrait s'essayer.

En 2013 le groupe c'est de nouveau retrouvé pour le trophée Strascross au skate park de Lingolsheim.



Rapports d'activités

Culture



Section « Culture »



Responsable

ELLES Cathie (DDCS 67) ☎ 03.88.76.80.34

Activités fédérales

La FNASCE a proposé plusieurs concours au cours de cette année :

- concours de dessin
- concours de photographie
- concours d'expression libre
- concours de mots croisés

Concours national dessin et expression libre 2013 «le monde de la mer»

Le concours national a récompensé :

- catégorie « dessin » Loïc CROUZET (enfant catégorie 1 – 9ème prix)
- catégorie « dessin » BUCHER Thibault (enfant catégorie 3 – 3ème prix)
- catégorie « expression libre » Mathieu THENOZ (enfant catégorie 1 – 4ème prix)
- catégorie « expression libre » Joey HUBERT (enfant catégorie 2 – 1er prix)

Activités locales

Concours dessin Noël 2013 « ma campagne »



32 enfants ont participé au concours, tous les participants ont été récompensés.
Les dessins ont été envoyés à la Fédération pour participer au concours national.

Prix littéraire Inter comités d'entreprise 2013



Pour la huitième année consécutive, l'ASCE a participé à ce prix littéraire.

Il s'agit d'une sélection de 10 romans de langue française édités par de petites et moyennes maisons d'édition.

Pour participer au vote, les lecteurs s'engagent à lire au minimum 3 livres. Les votes permettent la remise d'un prix régional et d'un prix national.

Le prix régional et le prix national ont été décernés à Hélène GESTERN pour son roman «Eux sur la photo».

La nouvelle sélection est disponible auprès de Cathie ELLES et Élisabeth KAYSER.

PRIX LITTÉRAIRE INTER CE 2013

CLASSEMENT REGION ALSACE

| | | | |
|---|---|---|---|
|  <p style="font-size: small;">Je lis, je partage, je vote...</p> <p style="font-size: x-large; font-weight: bold;">Prix Littéraire Lezam inter-CE 2013</p> <p style="font-size: x-small;">une sélection de 10 romans européens des membres</p>  | 1 |  | <p style="font-weight: bold; color: black;">Lauréate</p> <p>Hélène GESTERN Eux sur la photo Editions Arléa</p> |
| | 2 |  | <p>Luigi CARLETTI Prison avec piscine Editions Liana Levi</p> |
| | 3 |  | <p>Dermot BOLGER Une seconde vie Editions Joëlle Losfeld</p> |
| | <p>4. Rêves oubliés ■ 5. Balancés dans les cordes ■ 6. Le Mystère Sherlock ■ 7. Le Meilleur des jours 8. Enola game ■ 9. Le roi n'a pas sommeil ■ 10. Nuage de cendre</p> | | |

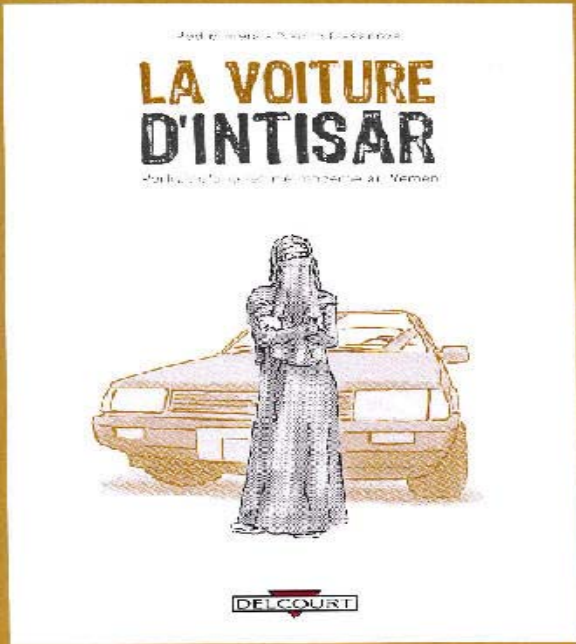
Prix IRCOS de la BD – édition 2013




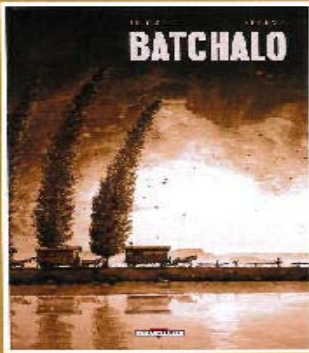
Pour la cinquième année consécutive, l'ASCE a participé au prix régional IRCOS de la bande dessinée. Il s'agit d'une sélection de 10 bandes dessinées. Pour participer au vote, les lecteurs s'engagent à lire tous les ouvrages.

C'est la bande dessinée « La voiture d'Intisar » de Pedro RIERA et de Nacho CASANOVA publié par les éditions DELCOURT qui a obtenu la majorité des voix.

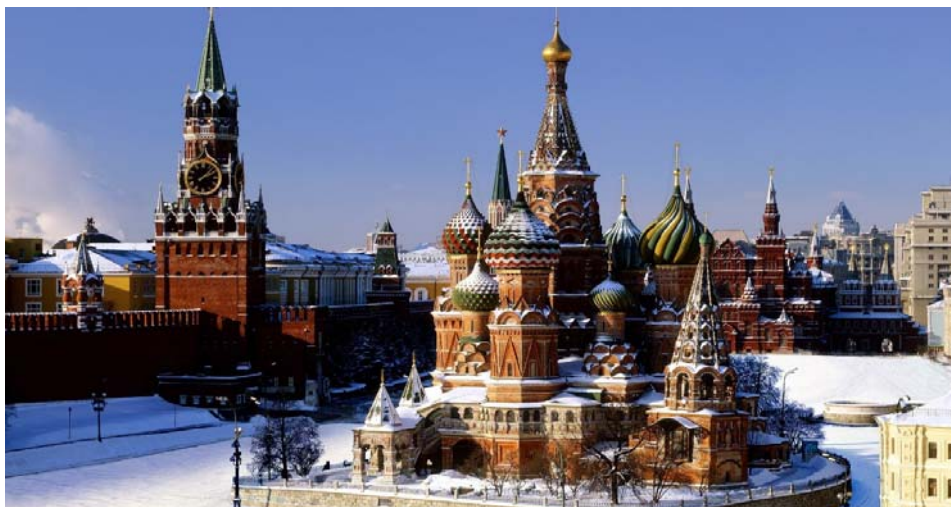
PRIX IRCOS DE LA BD | PALMARES 2013



1. La voiture d'Intisar
2. Batchalo
3. Le Singe de Hartlepool
4. Des Fourmis dans les jambes
5. Le Loup des Mers
6. Un printemps à Tchernobyl
7. Juarez
8. Texas Cowboys
9. Les petites gens
10. L'invention du vide



Section « Voyage »



Responsable

FARRUGIA Alain (Retraité) – 06.86.90.15.08

Activités

La section voyage de l'ASCE 67 fêtera en 2014 son 17e anniversaire. En effet c'est en **1997** qu'un premier groupe allait découvrir l'**Égypte** avec une croisière sur le Nil ; puis ce fut le **QUEBEC** en **1998** par une visite chez nos cousins **CANADIENS** ; l'Asie, le dépaysement total avec la **THAÏLANDE** en 1999 ; en l'an **2000** la **SYRIE-JORDANIE** ; en juin **2001** ce fut la **NORVEGE**, le royaume des Fjords, en **2002** le **PORTUGAL** et sa province du sud l'Algarve.

En octobre **2003** ce fut la grande aventure en **AFRIQUE DU SUD**. Le spectacle des grands espaces, les grandes réserves d'animaux en liberté. En novembre **2004**, le **Mexique** berceau des plus grandes civilisations. En **2005** pas de voyage – une pause forcée – nous devions partir en **OUZBEKISTAN**, le pays d'Asie centrale. Pour des raisons d'insécurité ce voyage fut annulé. C'est en mars **2006** que nous partons pour **CUBA**, la plus grande des îles des caraïbes. En avril **2007** l' **OUZBEKISTAN** pour visiter ce pays sur le chemin de la réputée route de la soie avec ses villes mythiques que sont Samarkand et Boukhara. Émerveillement total . En octobre **2008**, nouveau voyage en terre d'Asie le **VIETNAM**. Ce pays en pleine reconstruction a été réuni en 1976 après le départ des Américains. En attendant le grand voyage aux USA pour 2010, nous partons en octobre **2009** au **MAROC** pour visiter les villes Impériales et le grand Sud Marocain.

Enfin le voyage que beaucoup de gens attendaient, en septembre **2010**, l'**ouest AMERICAIN** avec ses grands Parcs, le Grand Canyon, Monument Valley, Bryce Canyon, la vallée de la mort, et surtout les villes de Los Angeles, Las-Vegas et San-Francisco. Nous avons eu un beau ciel bleu durant les deux semaines de notre circuit et je n'ai jamais vu le groupe aussi émerveillé par tant de beauté naturelle des parcs et par la folie nocturne de Las-Vegas. En octobre **2011** ce fut l'**INDE DU NORD (Le Rajasthan)**. Ce grand pays par sa superficie et sa population, beaucoup de grands moments, je n'en citerai que deux : la nuit passée sous la tente dans le désert du THAR et bien entendu le célèbre TAJ MAHAL à la hauteur de sa réputation.

En octobre **2012** la grande **CHINE** avec tous ses contrastes : PEKIN, la grande Muraille et ensuite le grand moment de ce voyage : à la rencontre des Minorités MIAO ET DONG avant de terminer par la ville moderne de SHANGHAI. En **2013** il y aura une pause. On devait aller vers la **TURQUIE DE L'EST** en ANATOLIE ORIENTALE et par manque de participants le voyage a dû être annulé.

Après avoir visité les trois grands pays que sont les USA-L'INDE ET LA CHINE il restait la **Grande RUSSIE** - pour ma part je pense qu'il fallait voir ce pays - ce sera chose faite en Septembre 2014- Après la visite de trois journées à Saint Petersburg c'est au fil de l'eau de la Neva , de la Volga et de la Moskova que nous rejoindrons MOSCOU pour également une visite de trois journées.



Rapports d'activités

Entraide



Section « Entraide »



Responsable

BERSCH Patrick (DREAL - CEDD) – 03.88.13.06.49

Activités

L'entraide, c'est :

- L'attribution de séjours gratuits familiaux, au printemps et en été. Il s'agit d'une location d'une semaine dans une unité d'accueil de l'ASCE. Ces unités sont situées à la mer, à la montagne, à la campagne ou en ville. Pour en bénéficier, la famille doit être non-imposable (information sur le site internet de l'ASCE 67).
- La participation aux frais de transports (séjours gratuits) : Cette aide d'un montant de 50 % des frais engagés est financée pour moitié par l'ASCE 67, l'autre moitié étant versée par la FNASCE. Elle intervient en complément de l'attribution d'un séjour gratuit.
- L'aide aux séjours enfants : Cette aide peut atteindre 50 % du montant du séjour, elle est réservée aux familles dont le revenu mensuel de référence ne dépasse pas 700€.
- Une aide financière avec l'octroi d'un prêt : Cette aide est destinée à des personnes momentanément en difficulté. Il s'agit d'un prêt remboursable sans intérêt.
- Une aide à la participation aux manifestations régionales et nationales.
- Aides et avances diverses (catastrophe naturelle, sinistre)

Mais aussi :

- La fête de Noël en décembre. Comme chaque année, l'ASCE 67 a organisé l'arbre de Noël des agents du MEDDE et METL. Nouveauté cette année avec la dématérialisation des commandes et de l'envoi des invitations qui ont permis d'économiser plusieurs centaines de feuilles de papier. La fête, elle, s'est déroulée le mercredi 11 décembre 2013 à la salle des fêtes de Schiltigheim. Le cabaret de Noël, ainsi que les animations diverses, ont ravi petits et grands. Plus de 320 cadeaux, abonnement et chèques lire ont été distribués aux enfants venus nombreux. L'exposition des dessins réalisés par les enfants dans le cadre du concours de dessin sur le thème « Ma campagne » fut également très appréciée, car mise en évidence dans le hall d'entrée.

Bilan 2013

- Séjours gratuits familiaux : Une demande pour le printemps et deux pour l'été ont été acceptées.
- Participation aux frais de transports : 2 dossiers traités pour un remboursement de 468,80€ plus un dossier pour une aide exceptionnelle couvrant la totalité des frais engagés c.à.d. 436€.
- Séjours enfants : Les demandes sont adressées directement à la FNACSCE.
- Prêts : des prêts ont été accordés pour un montant total de 3600€.
- Solidarité (photo) : Petit-déj' solidatité le 26/11/2013 dans les halls d'entrée de la DREAL et de la DDT 67, et au LRPC. L'ASCE 67 a reversé cette année un total de 650€ à l'association « les enfants de Marthe » qui a pour vocation de réunir des fonds permettant de financer des sorties et vacances thérapeutiques pour les enfants atteints de cancer et soignés à l'hôpital de Hautepierre dans le service d'onco-hématologie pédiatrique du professeur Patrick Lutz à Strasbourg.

Partenariat avec l'Automobile Club



Responsable

BÉNECH Gérard (DDT 67 / LCDRU) – 03.88.88.92.06

Présentation et bilan

Nombre de membres en 2013 : 4

Pourquoi adhérer ?

L'ASCE 67 propose à ses membres une adhésion à tarif très avantageux à l'Automobile Club Association (ex Automobile-Club d'Alsace étendu au territoire national). Notre partenariat vous permet de bénéficier de tous les avantages décrits dans le document de présentation et de façon plus détaillée sur le site Internet www.automobile-club.org. Parmi tous ceux-ci, la Protection du Permis de Conduire peut notamment intéresser chacun de nous, malgré toutes nos précautions prises au volant. Grâce aux 3 premiers adhérents en de brefs délais nous avons pu obtenir ce tarif négocié de 43 € grâce à au regroupement ASCE et à son potentiel (au lieu de 65 € en individuel). Toute adhésion actuelle nous permet de vous adresser votre carte sous 15 jours. www.automobile-club.org sous <http://www.automobile-club.org/entreprise/contrat-entreprise.html> l'adhérent peut télécharger le détail du contenu des prestations sous forme de 5 fiches rassemblant pour chaque domaine :

1. Privilèges de l'adhérent

- Prévention : initiation sur piste, stage de maintien à niveau des connaissances du Code de la route.
- Réductions : des remises chez leurs partenaires

2. Protection juridique automobile

- Litige avec un tiers, infraction, risque de sanction : les experts et les juristes de L'Automobile
- Club vous conseillent et vous assistent.

3. Protection du permis de conduire

- Stage de récupération de points gratuit (sous certaines conditions), SOS retrait immédiat de permis

4. Assistance aux Véhicules et aux Passagers

- Une panne, un accident ? L'automobile Club vous garantit de retrouver rapidement votre mobilité et celle de vos passagers : assistance à 0 km en Europe, prêt de véhicules, assistance
- médicale des passagers à travers le monde.

5. Boîte à Outils du Chef d'Entreprise

- Être bien informé sur ses obligations et responsabilités : un accès Internet privilégié pour mieux appréhender la maîtrise du risque.

Carte CEZAM IRCOS



Responsable

À la Cité Administrative : KUHRY Chantal (DDT 67) – 03.88.88.92.15

À la Rotonde : FRISON Anne Marie (DREAL / TRAN) – 03.88.13.07.87

Activités

En 2013, 176 adhérents ont bénéficié des avantages liés à la Carte Cezam :

- une billetterie à tarif réduit pour des spectacles, les parcs de loisirs, les loisirs aquatiques, les piscines, les patinoires, les cinémas, les musées,
- le tarif réduit pour l'abonnement annuel des médiathèques de la CUS,
- des bons d'achats à tarif réduit de plusieurs enseignes,
- des réductions sur les inscriptions à des clubs de sport,
- des réductions sur les forfaits de ski dans des stations de sports d'hiver.

De nombreux commerçants partenaires de l'Ircos consentent des remises sur vos achats, vos réparations, vos contrôles techniques.

Un guide régional recense toutes les réductions proposées.

Vous pouvez également vous procurer auprès de l'Ircos pour 1,90 Euro une carte ayant droit, permettant à votre conjoint et à vos enfants de bénéficier individuellement des avantages.

N'hésitez plus, votre investissement de départ pour l'achat de la carte, sera très vite rentabilisé avec les réductions dont vous bénéficierez.

Coût de l'adhésion 2014

- 11 euros (si adhérent ASCE)
- 16 euros (non adhérent ASCE)

Unité d'accueil de Muckenbach



Responsable

SCHLICHTER Dany (DREAL / TRAN) – 03.88.13.07.84

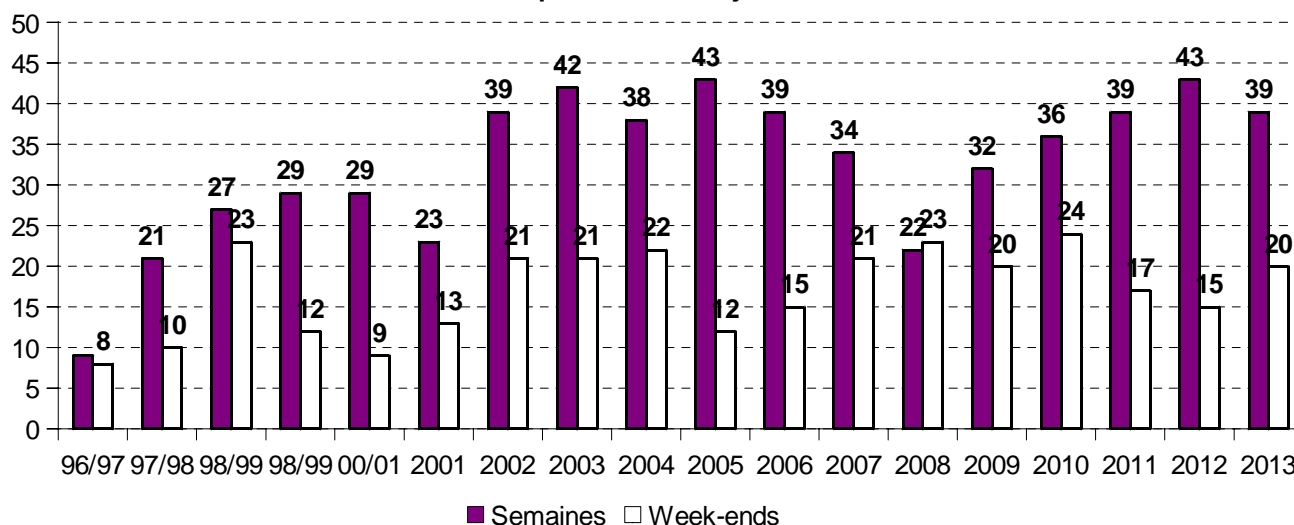
Présentation et fréquentation

Malgré une petite baisse du nombre de séjour d'une semaine, la fréquentation de ces unités d'accueil est toujours satisfaisante et permet d'équilibrer le budget. Au courant de l'année 2013, les deux studios confondus ont été occupés durant 39 semaines et 20 week-ends.

Comme les années précédentes, l'ASCE 67 a offert 6 séjours à Fédération pour des familles défavorisées (2 semaines en été, 2 semaines au printemps et 2 séjours hors périodes congés scolaire pour des retraités).

Malheureusement aucun séjour a été attribué en 2013.

Répartition des séjours



Chambres d'accueil de la Rotonde



Responsable

BERSCH Patrick (DREAL / CEDD) – 03.88.13.06.49

Présentation

Ces 4 chambres, sont situées dans les locaux de la DREAL ALSACE avec une entrée indépendante à l'arrière du bâtiment. Deux chambres au 1er étage avec un espace commun, cuisine, WC et salle de bains. Deux chambres au 2e étage dont une qui est plutôt destinée au séjour plus long et aux familles, puisqu'il s'agit là d'un quasi appartement (1 lit de 140 + 1 lit de 90 dans une petite pièce attenante).

Ces chambres sont destinées en priorité aux agents nouvellement affectés ou mutés à Strasbourg. Elles sont également proposés aux agents venant en formation ou aux stagiaires. Et enfin, elles sont mises à disposition (gracieusement) des agents de la DREAL par nécessité de service, qui devront néanmoins adhérer à l'ASCE 67 si cela n'est pas le cas. L'ASCE 67 en assure l'équipement, l'entretien et le suivi. Les cuisines sont équipées et les draps sont fournis. C'est en 2012 que la quatrième a été aménagée en récupérant le local de stockage de la section photo.

Tous les occupants doivent impérativement être adhérents d'une ASCE ou à défaut adhérer à l'ASCE 67.

Les réservations sont gérées par le Service Social : BOUTTIER Violaine – 03.88.13.05.79

Les formalités d'accès (remise des clés, badge et consignes) sont gérées par : BERSCH Patrick – 03.88.13.06.49

Fréquentation en 2013

480 nuitées payantes ont été comptabilisées en 2013 pour des séjours allant d'une nuit à plusieurs mois. La durée maximum d'un séjour étant de 6 mois.

Aménagements en 2013

Aménagements de confort aux deux étages.

Projet 2014

Aménagements de confort et décoration murale à poursuivre. Réception internet.

Rappel des tarifs

- 10 € par nuit pour une nuit
- 8 € par nuit pour deux nuits
- 6 € par nuit pour trois nuits ou plus

Unité d'accueil de Tignes



Responsable

Dany SCHLICHTER (DREAL / TRAN) – 03.88.13.07.84

Présentation et fréquentation

L'ASCE 67 possède en multipropriété à TIGNES, 3 studios dans une résidence MAEVA.

Situés au pied du téléphérique de la Grande Motte, au cœur du domaine skiable, vous pourrez au cours de vos randonnées de printemps contempler des paysages superbes et découvrir une faune et une flore particulièrement riches.

L'immeuble où sont situés les studios possède sa propre piscine et son sauna dont l'usage est compris dans le prix de la location.

En 2013, malheureusement qu'un studio était loué.

Rappel des tarifs

260 € la semaine

COTISATIONS

Cotisations

**As tu pensé
au paiement
de ta
cotisation**

Responsable

SCHLICHTER Dany (DREAL / TRAN) – 03.88.13.07.84

Bilan moral

En 2013 l'ASCE 67 comptait 297 adhérents répartis de la manière suivante :

- 269 membres actifs
- 18 retraités
- 10 membres extérieurs

La cotisation reste fixée à 16,00 € depuis maintenant plusieurs années (15,50€ représentent le montant de la cotisation annuelle + 0,50€ correspondant au ½ € solidarité). Le ½ € solidarité doit être réutilisé dans l'année dans le cadre de l'entraide.

Les cotisations sont valables du 1er janvier au 31 décembre de chaque année. Le protocole passé entre la Fédération des ASCE et la GMF stipule que la validité des cartes prend fin en même temps que le contrat, à savoir au 31 décembre.

La mise en place en 2012, par la Fédération Nationale, d'un nouveau logiciel de traitement des adhérents « ANGELA » permet l'édition des cartes d'adhérents. Les cartes seront dorénavant renouvelées chaque année et envoyées aux adhérents par messagerie.

Votre carte d'adhérent est exigée pour toute participation aux manifestations organisées dans le cadre de notre association, pour bénéficier des diverses aides, ainsi que pour la location des unités d'accueil.

Pour adhérer n'hésitez pas et contactez nous !

Le bulletin d'adhésion se trouve sur le site à l'adresse ci-dessous : www.asce67.fr

Évolution du nombre d'adhérents

| Année | 2004 | 2005 | 2006 | 2007 | 2008 | 2009 | 2010 | 2011 | 2012 | 2013 |
|--------------------|------|------|------|------|------|------|------|------|------|------|
| Nombre d'adhérents | 616 | 562 | 508 | 413 | 385 | 392 | 364 | 321 | 301 | 297 |

TIERS SORTANT

Renouvellement du Comité Directeur



Responsable

SCHLICHTER Dany (DREAL / TRAN) – 03.88.13.07.84

Liste des membres

Tiers sortant :

- BERSCH Patrick (DREAL)
- JUNGSMANN Anne (DDT)
- HEINRICH Martine (DREAL)
- FRISON Anne-Marie (DREAL)
- KUHRY Chantal (DDT)
- SIMON Thierry (DDT)
- GUERET Hélène (VNF)
- KAYSER Élisabeth (DREAL)

Démissions :

-

Nouvelle candidature :

- Alain CHRAPATY

BILAN FINANCIER

RESULTAT 2013 PAR ACTIVITES

| ACTIVITES | RECETTES | DEPENSES | RESULTAT 2013 | RESULTAT 2012 |
|--|------------------|------------------|-----------------|------------------|
| SPORTS | | | | |
| Remise en forme | 1 400,00 | 803,60 | 596,40 | 1 047,00 |
| Badminton | 430,00 | 952,76 | -522,76 | -248,53 |
| Roller | 80,00 | 59,95 | 20,05 | -12,00 |
| Gymnastique | | 32,00 | -32,00 | -32,00 |
| Futsal | 150,00 | 494,35 | -344,35 | -107,00 |
| Pêche | | | 0,00 | -368,99 |
| Courses et marathon | 135,00 | 526,00 | -391,00 | -709,40 |
| Marathon de strasbourg | 1 139,25 | 356,28 | 782,97 | 0,00 |
| Marche Régionale | | | 0,00 | -15,00 |
| Marche | 1 186,00 | 1 365,00 | -179,00 | -255,14 |
| Challenge pétanque | 35,00 | 160,00 | -125,00 | 0,00 |
| Raid Cyclo | 1 510,00 | 1 351,68 | 158,32 | 0,00 |
| Atelier Vélo | | 73,91 | -73,91 | 0,00 |
| Challenge régional bowling | 1 005,00 | 1 717,35 | -712,35 | -88,56 |
| Jnée rallye vélo | 190,00 | 286,44 | -96,44 | 0,00 |
| SOUS-TOTAL | 7 260,25 | 8 179,32 | -919,07 | -789,62 |
| CULTURE | | | | |
| Photos | | | 0,00 | 0,00 |
| Prix littéraire | | 494,25 | -494,25 | -379,52 |
| Voyage | | | 0,00 | -256,61 |
| Manifestations diverses | 35,00 | 84,17 | -49,17 | 0,00 |
| Fête de la culture | 622,61 | | 622,61 | -907,95 |
| SOUS-TOTAL | 657,61 | 578,42 | 79,19 | -1 544,08 |
| ENTRAIDE | | | | |
| Fête de Noël | 13 080,00 | 13 525,12 | -445,12 | 233,76 |
| Fête de Noël Divers | 30,50 | 575,16 | -544,66 | -633,04 |
| Aide aux transports FNASCEE | 298,90 | 597,80 | -298,90 | -56,58 |
| Cartes IRCOS | 2 200,00 | 2 859,50 | -659,50 | -706,50 |
| Sortie + manifestation CLAS | 4 852,36 | 4 918,29 | -65,93 | -5,00 |
| Solidarité | 802,00 | 885,19 | -83,19 | -192,51 |
| Achats groupés | 511,50 | 504,00 | 7,50 | 0,00 |
| U/A Muckenbach | 7 738,00 | 4 172,79 | 3 565,21 | 2 140,79 |
| U/A Cronembourg | 2 924,00 | 769,49 | 2 154,51 | 2 800,94 |
| U/A Tignes | 260,00 | 855,00 | -595,00 | 47,00 |
| SOUS-TOTAL | 32 697,26 | 29 662,34 | 3 034,92 | 3 628,86 |
| ENFANTS | | | | |
| Séjour ski enfants | 1 020,00 | 1 595,10 | -575,10 | -670,00 |
| Journée régionale enfant | | | 0,00 | -314,41 |
| SOUS-TOTAL | 1 020,00 | 1 595,10 | -575,10 | -984,41 |
| DIVERS | | | | |
| FNASCEE Aides versées | 2 750,00 | | 2 750,00 | 2 750,00 |
| FNASCEE Assurance+cotisation | | 404,68 | -404,68 | -323,41 |
| Cotisations Adhérents | 4 608,50 | | 4 608,50 | 4 736,00 |
| Assemblée Générale | 800,00 | 1 313,52 | -513,52 | -2 212,40 |
| Journées DASCE | 211,50 | 212,00 | -0,50 | 0,00 |
| Réunion Régionale | 421,50 | 421,50 | 0,00 | 0,00 |
| Dépenses CD/DR | 230,00 | 1 205,60 | -975,60 | -700,98 |
| Congrès National | 1 625,76 | 1 785,76 | -160,00 | 0,00 |
| Assurance multirisque | | 1 334,06 | -1 334,06 | -1 905,55 |
| Produits & charges financières | 615,74 | 20,90 | 594,84 | 1 052,35 |
| Frais de réception-communication | | 54,52 | -54,52 | -289,90 |
| Frais Véhicule | 2 822,95 | 5 098,87 | -2 275,92 | -1 487,62 |
| Amortissements (imputés sur chaque poste concerné) | | 0,00 | 0,00 | -1 875,14 |
| SOUS-TOTAL | 14 085,95 | 11 851,41 | 2 234,54 | -256,65 |
| RESULTAT FINAL | 55 721,07 | 51 866,59 | 3 854,48 | 54,10 |

RAPPORT DES VÉRIFICATEURS AUX COMPTES



ASCE 67
2 route d'Oberhausbergen
B.P. 81005/F
67070 Strasbourg Cedex

Strasbourg le 15 mars 2014

Rapport de Eliane Kretz et de Jean-Pierre Haldimann, réviseurs aux comptes.

En qualité de réviseurs aux comptes de l'ASCE 67, nous avons l'honneur de vous rendre compte du contrôle relatif à l'exercice de l'année 2013.

Nous avons procédé le 13 mars 2014 à la DREAL, Eliane Kretz et Jean-Pierre Haldimann à la vérification des comptes de l'ASCE 67, après la remise des documents par la trésorière Anne Marie Frison.

Toutes les pièces comptables, factures, justificatifs, extraits de comptes, étaient tenus à notre disposition.

Nous avons procédé au pointage de toutes les écritures et n'avons décelé aucune irrégularité.

Nous pouvons certifier que la comptabilité est tenue d'une façon rigoureuse et féliciter la trésorière pour son travail exemplaire.

En conclusions, nous proposons à cette assemblée générale de donner quitus à notre trésorière, Anne Marie Frison.

Les réviseurs aux comptes :

Eliane Kretz

Jean-Pierre Haldimann

RAPPORT D'ORIENTATION

Rapport d'orientation

Élaborer les orientations est une réflexion nécessaire qui doit aboutir à identifier les améliorations à apporter à nos sections, l'évolution des services rendus à nos adhérents et l'extension de nos activités en tenant compte de leurs désirs. Cette réflexion permet également l'analyse de la fréquentation de nos différentes sections et le taux de participation à nos manifestations. Malheureusement, nous constatons depuis quelques années, une baisse régulière de ce taux de participation.

Nous tenons bien sûr à remédier à cette situation :

- en proposant des activités innovantes et intéressantes pouvant attirer le plus de monde possible à un prix modéré. Quelques projets sont à l'étude et certains sont déjà réalisés :

- une section de marche Nordique ;
- une section de Yoga ;
- l'atelier participatif d'auto-entretien de vélo à la Rotonde ;
- la livraison de paniers légumes par un maraîcher.

- il faut également poursuivre l'effort de participation financière pour le déplacement des joueurs aux manifestations régionales et nationales souvent coûteuses ;

- et encore améliorer notre communication par tous les moyens à notre disposition, que ce soit par l'intermédiaire de notre site internet ou de la messagerie, par l'affichage dans les services et pourquoi pas, en renforçant le réseau des correspondants.

- susciter de nouvelles vocations parmi les adhérents pour les faire rejoindre le Comité Directeur ou pour créer de nouvelles sections. Je suis convaincu qu'avec un peu de bonne volonté, beaucoup d'idées pourraient aboutir.

À présent, je vous propose de consulter le calendrier des manifestations des mois à venir.

Au niveau départemental : nous prévoyons deux manifestations pour fêter les quarante ans de l'Asce 67.

- une soirée festive et originale pour remplacer celle prévue le 23 mai après l'assemblée générale ;
- l'accueil au mois de septembre à Strasbourg, du Comité Directeur Fédérale de la FNASCE et les Présidents des différentes régions pour un séminaire commun de 3 jours.

Vous pouvez également participer à :

- l'Ardéchoise : course cycliste qui se déroule en Ardèche du 18 au 21 juin. Elle rassemble chaque année plus de 14 000 coureurs cyclistes et de nombreux bénévoles ;
- 3^{ème} séjour randonnée en Ardèche : Prévu du 4 au 11 octobre, ce séjour vous permettra la découverte des chemins de randonnées et des sites grandioses de l'Ardèche ;
- Action Solidarité : L'ASCE 67 prévoit, comme d'habitude, une action de solidarité qui se déroulera probablement la 1^{ère} semaine du mois de décembre ;
- Fête de Noël : Le mercredi 10 décembre se déroulera le traditionnel Arbre de Noël des agents du MEDDE, dans la salle des fêtes de Schiltigheim.



Au niveau régional : l'Asce 54 organise le 2^{ème} concours photos ayant pour thème "portraits : regards, expressions et attitudes ". Ce concours est ouvert à tous les ascéistes de la région, chaque participation implique de concourir dans les 2 catégories (couleur et monochrome) et se terminera le 1^{er} octobre 2014. Doté de prix inintéressants, je vous invite vivement à y participer.

Le programme de la Région Est est beaucoup plus étoffé. Voici quelques-unes des manifestations proposées :

- 9 février : sortie neige en raquette organisée par l'Asce 68
- 22 mars : challenge de Laser Game organisé par l'Asce 90
- 5 avril : cross organisé par l'Asce 54
- 17 et 18 mai : pétanque organisée par l'Asce 57
- 31 mai : journée des enfants organisée par l'Asce 54
- 16 juin : rallye pédestre organisé par l'ASCE 90
- 17 septembre : marche organisée par l'ASCE 88
- 20 septembre : journée VVT organisée par l'Asce 67

Au niveau national : en alternance avec le raid cyclo-sportif, la Fédération organise cette année, la 7^{ème} Fête de la Culture, les 28 et 29 juin à Vatan (36). Des spectacles, des expositions ainsi que la culture de nos régions sont au programme et se dérouleront dans l'ancien domaine de Ferdinand de Lesseps.

Ce domaine, propriété de la Fédération, abrite le Musée du Patrimoine de l'Équipement. Ce musée initié par la Fédération détient un grand nombre d'objets offerts par les services et retrace la vie et les différents métiers des Ponts et Chaussées et de l'Équipement.

Les manifestations suivantes vous sont également proposées au niveau national :

- Challenge de Pêche à la carpe : 18 au 20 avril à Metz – Asce 57
- Trophée défi : 16 au 18 mai à Chambéret – Asce 19
- Fête de la Culture : 28 et 29 juin à Vatan - 36
- Challenge de Pétanque : 29 au 31 août à Bassens – Asce 33
- Challenge de Triathlon : 6 et 7 septembre à Joué-lès-Tours – Asce 37
- Challenge de Bowling : 10 au 12 octobre à Villeneuve d'Ascq – Asce 59
- Challenge de VTT : 20 et 21 septembre à St-Nicolas-de-la-Grave – Asce 82
- Challenge de Squash : 7 au 9 novembre à La Valette du Var – Asce 83
- Marathon de La Rochelle : 29 et 30 novembre à La Rochelle – ASCE 17

Au cours de l'année, d'autres manifestations viendront compléter cette programmation. Nous ne manquerons pas de vous les communiquer en temps utile.

N'oubliez pas que ce sont les adhérents qui font l'association. Nous vous invitons à participer aux débats et au montage des actions à venir, mais surtout, nous vous invitons à vous inscrire nombreux à nos activités.

C'est dans cet espoir que je vous souhaite une très bonne année amicaliste.

Dany SCHLICHTER

BUDGET PRÉVISIONNEL

BUDGET PREVISIONNEL 2014

| ACTIVITES | RECETTES | DEPENSES |
|--|------------------|------------------|
| SPORTS | | |
| Remise en forme <i>(y compris amortissement 756,60)</i> | 1 000,00 | 1 256,60 |
| Badminton | 360,00 | 900,00 |
| Roller | 130,00 | 300,00 |
| Yoga | 1 170,00 | 1 560,00 |
| Futsal <i>(y compris amortissement 144,35)</i> | 125,00 | 494,35 |
| Courses et marathon | 150,00 | 900,00 |
| Marche | 2 000,00 | 2 510,00 |
| Ardéchoise <i>(y compris amortissement 151,68)</i> | 1 625,00 | 2 546,68 |
| Challenge régional VTT | 400,00 | 600,00 |
| SOUS-TOTAL | 6 960,00 | 11 067,63 |
| CULTURE | | |
| Prix littéraire | | 250,00 |
| Fête de la culture | 600,00 | 1 257,00 |
| Voyage | | 250,00 |
| SOUS-TOTAL | 600,00 | 1 757,00 |
| ENTRAIDE | | |
| Fête de Noël | 13 000,00 | 14 000,00 |
| Aide aux transports FNASCEE | 350,00 | 700,00 |
| Cartes IRCOS | 1 950,00 | 2 650,00 |
| Solidarité | 400,00 | 600,00 |
| Manifestations CLAS | 6 500,00 | 6 500,00 |
| U/A Muckenbach | 7 500,00 | 5 500,00 |
| U/A Cronenbourg <i>(y compris amortissement 480,60)</i> | 2 500,00 | 1 000,60 |
| U/A Tignes | 260,00 | 696,00 |
| SOUS-TOTAL | 32 460,00 | 31 646,60 |
| ENFANTS | | |
| | | |
| SOUS-TOTAL | ,00 | ,00 |
| DIVERS | | |
| FNASCEE Aides/Cotisations/Assurance | 2 750,00 | 400,00 |
| Cotisations Adhérents | 4 320,00 | |
| Assemblée Générale | | 400,00 |
| 40 ans ASCE | 1 800,00 | 4 000,00 |
| Séminaire CDF | 10 430,00 | 11 370,00 |
| Dépenses/Déplts membres CD | 650,00 | 1 450,00 |
| Congrès | 1 900,00 | 2 200,00 |
| Assurance multirisque | | 1 400,00 |
| Produits & charges financières | 600,00 | 20,00 |
| Frais Véhicule Renault trafic <i>(y compris amortissement 3 164,12)</i> | 1 100,00 | 4 064,12 |
| <i>(Amortissements de 4 697,35 répartis s/postes)</i> | | |
| Utilisation fonds | 6 205,35 | |
| SOUS-TOTAL | 29 755,35 | 25 304,12 |
| RESULTAT FINAL | 69 775,35 | 69 775,35 |