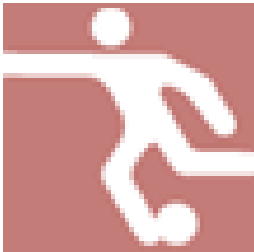




ASCEE 67
couleur passion

A.S.C.E.E. 67 Assemblée Générale 2010



Jeudi 20 mai 2010
à ERSTEIN

SOMMAIRE

p.3 - Rapport Moral

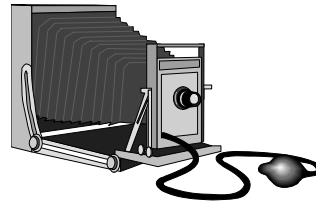


Sports :

- p.7 - Badminton
- p.8 - Course à pied
- p.9 - Gymnastique
- p.10 - Randonnée
- p.11 - Remise en forme - Step
- p.12 - Roller 2

Culture :

- p.14 - Culture
- p.20 - Gastronomie
- p.21 - photographie
- p.26 - Voyage



Entraide :

- p.28 - Entraide
- p.29 - Carte CEZAM IRCOS
- Unités d'Accueil :
- p.30 - de la Rothlach
- p.31 - de Muckenbach
- p.32 - de Tignes

- p.33 - Assurance
- p.34 - Cotisations
- p.35 - Tiers sortant
- p.36 - Rapport d'orientation

RAPPORT MORAL

L'année que nous venons de vivre laissera le souvenir d'une transition, pour certains d'une rupture, entre «l'avant» qui nous fédérait sous le «E» de l'Équipement et «l'après» qui s'inscrit désormais dans des structures nouvelles comme le MEEDDM, la DREAL ou la DDT.

D'un côté, nous ne devons pas oublier que l'histoire des ASCEE et de la FNASCE est intimement liée à celle du Ministère de l'Équipement qui avait souhaité que notre mouvement associatif se structure et puisse être son interlocuteur privilégié. D'un autre côté cependant, notre avenir découle de notre capacité à nous refondre dans le grand ministère en charge du Développement Durable, de rassembler, de fédérer et d'intégrer les agents venus de nouveaux horizons (DRIRE, DIREN) au sein d'une association qui est (et le reste) un acteur incontournable de l'action social.

Les services sont en pleine mutation, l'ASCEE 67 également !

Lors de l'assemblée générale 2009, et pour affirmer notre appartenance à ce mouvement associatif d'ampleur nationale qui est la FNASCE, vous avez adopté le nouveau logo désormais commun à chaque département. Nos statuts ont été modifiés et adaptés au nouvel environnement de travail par l'assemblée générale extraordinaire du 17 décembre 2009. Aujourd'hui, pour être en adéquation avec la Fédération et pour adapter la structure départementale à la nouvelle organisation de notre environnement de travail, vous avez été amenés à vous prononcer sur l'évolution du nom de notre association. Toutes ces modifications sont la preuve tangible de la volonté d'évolution et de changement qui intègre la création de ces nouveaux services.

La création de la DDT au 1^{er} janvier 2010 et la suppression du lien direct avec notre ministère commencent à nous inquiéter quant à l'avenir et la légitimité de l'ASCEE dans ce nouveau service et nous interrogent sur le rôle du préfet concernant l'action social. L'affectation d'une grande partie de nos adhérents à la DDT ou d'autres services (DDCS, DRAAF - plate forme Chorus) laisse, en l'absence d'orientations nationales lisibles, présager une organisation plus complexe.

La cohabitation avec d'autres associations doit être pour nous source de dynamisme. Je tiens à affirmer que notre but n'est pas d'imposer notre culture, mais d'harmoniser nos approches pour resserrer des liens amicaux, promouvoir le sport et la culture et développer toute forme d'entraide entre les personnes.

Ces approches ont déjà été entamées avec les associations de l'ex-DRIRE et l'ex-DIREN mais n'en sont qu'aux prémices avec l'ASMA qui est l'association de l'Agriculture. C'est avec grand plaisir que je salue parmi nous la présence de leurs représentants. J'espère qu'un travail en commun aboutira à une palette d'activités encore plus étendue pour nos adhérents respectifs.

Après ces réflexions sur l'avenir de notre association, revenons aux éléments de l'année écoulée avec l'évocation des manifestations organisées et un aperçu du succès qu'elles ont remportées..

21 janvier – Challenge Régional de ski à Lispach (88) :

Malheureusement l'ASCEE 67 n'était représentée que par une personne.

5 avril - Participation au marathon de Paris :

Quelques courageux coureurs ont défendu les couleurs de l'ASCEE 67 à ce célèbre marathon.

18 au 25 avril – Séjour ski enfants à Montriond (74) :

29 enfants (dont 8 de l'ASCEE 67) ont participé à notre traditionnel séjour, co-organisé par les trois départements 90, 68 et 67 et qui s'est déroulé à Montriond (74). Malgré quelques petits incidents, ce séjour a permis aux enfants de pratiquer le ski et le surf, dans une excellente ambiance.

3 mai – Journée de pêche à Mutzig :

Par une belle journée du mois de mai, 34 personnes de l'ASCEE 67 ont participé à cette journée organisée par "GALOPADE", l'association de la DRIRE.

10 mai – Participation aux courses de Strasbourg :

13 de nos coureurs ont foulé les rues de la capitale alsacienne.

14 mai - Assemblée générale à Kirrwiller :

Pour fêter dignement les 35 ans de l'ASCEE 67, nous avons organisé notre assemblée générale au Royal Palace de Kirrwiller. Ce fut une belle journée de travail et de convivialité dans cet endroit haut en couleur et de renommé internationale.

16 mai – Challenge régional de pétanque à Lunéville :

2 triplettes de l'ASCEE 67 ont vaillamment participé à ce challenge.

du 6 au 12 juin – Raid cyclo Sécurité routière et le développement durable :

La manifestation s'est déroulée dans la région Centre, de Vatan à Déols. Une équipe de 5 cyclistes a parcouru en six étapes les 1200km. Cette manifestation organisée par la Fédération tente de sensibiliser le public à la sécurité routière et au développement durable.

6 septembre - Journée pêche à la truite à Erstein :

Notre traditionnelle journée de pêche s'est déroulée à Erstein et a rassemblé 51 personnes dont 7 courageux cyclistes qui nous ont rejoint en vélo depuis Strasbourg.

11 septembre – Journée familiale randonnée et initiation à l'escalade :

Un franc succès avec 32 personnes pour la marche avec un repas à Muckenbach ; 19 d'entre elles ont été initiées à l'escalade par un moniteur diplômé au rocher de Wackenbach.

16 septembre – La marche régionale à Remiremont :

Les 6 inscrits de l'ASCEE 67 ont été déçus par l'annulation de cette manifestation.

20 septembre – Circuit du Kochersberg :

Une vingtaine de participants ont courageusement défendu les couleurs de l'ASCEE et ont parcouru ces différents circuits dans une ambiance très conviviale.

3 octobre au 14 novembre – Voyage au Maroc :

Un circuit de 12 jours a fait découvrir aux participants le sud marocain, Essaouira, Rabat, Meknes et Fez. Les participants ont été ravis par le pays et ont apprécié l'organisation sans faille du voyage.

4 novembre – Challenge régional de cross au Vantoux :

L'ASCEE 67 a remporté le challenge en 2008 et souhaitait réitérer cette performance en inscrivant 17 coureurs. Mais malheureusement, cette manifestation a été annulée.

1^{er} décembre - Action pour le Téléthon :

Cette action consistait en l'organisation d'un petit déjeuner et d'une partie plus sportive. En effet, nous avons mis à disposition du public 2 vélos de salle ; l'ASCEE rajoutait à la cagnotte, 2€ par km parcouru.

Record battu : 100 cafés-croissants vendus – 140 km parcourus

Grâce à votre générosité, à vos efforts et au doublement du nombre de kilomètres parcourus, l'ASCEE 67 a remis un chèque de 710 € au Téléthon 2009

10 décembre - Fête de Noël :

C'est traditionnellement la dernière manifestation de l'année, celle qui rassemble le plus de personnes et le plus important événement pour les enfants. Les animations proposées ont séduit petits et grands : spectacle "Prime Time", cadeaux, goûter, concours dessin et écriture sur le thème « Des portes ».

Parallèlement à ces manifestations ponctuelles, nos différentes sections ont pour la plupart bien fonctionné mais je laisse aux différents responsables le soin de vous les présenter. Avant de leur donner la parole, j'aimerais saluer la nouvelle section "foot" qui a vu le jour en 2009, initiée par Frédéric VOEGEL et animée par Guillaume Schnitzler.

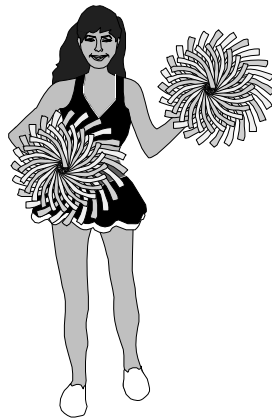
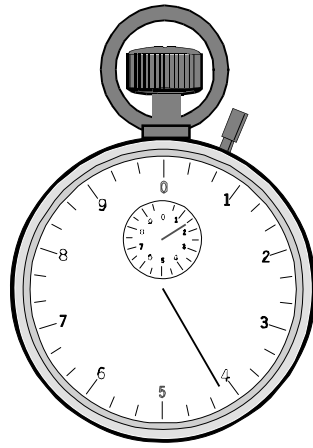
Avant de conclure ce rapport moral, j'aimerais vous informer que trois personnes ne se représenteront plus au comité directeur pour des raisons personnelles. J'aimerais leurs exprimer notre reconnaissance pour leur investissement dans notre mouvement associatif. Merci à Gisèle RINIE qui a été pendant de nombreuses années vice-présidente Entraide et animatrice de la section gastronomie. Merci à Nicole SATTLER qui a longtemps assuré le secrétariat et la partie cadeaux de l'arbre de Noël et Merci à Christian MAYER amicaliste de la première heure.

Pour terminer, j'adresse mes vifs remerciements à notre Direction pour son soutien et son aide logistique sans lesquels certaines manifestations ne pourraient avoir lieu.

J'attends maintenant vos réactions, vos avis et surtout vos idées. Un débat est toujours le bienvenu, puisqu'il permet de nous remettre en question.

Merci pour votre écoute et votre patience.

Dany SCHLICHTER



S P O R T

SECTION Badminton

Responsable : Boudesseul Nicolas
DREAL Alsace - CEDD
☎ 03-88-13-08-66

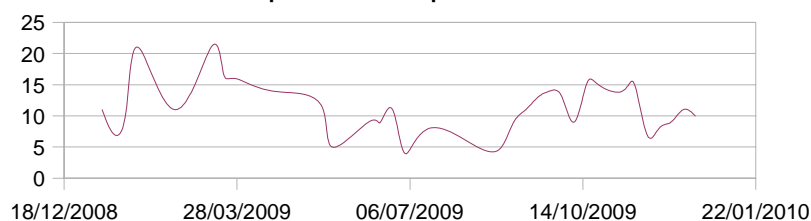


L'activité a lieu dans le gymnase Rotonde les vendredis de 12h à 13h30 (hors vacances scolaires). Ce gymnase, proposé gratuitement à l'ASCEE 67 par la CUS, dispose de 7 terrains de badminton équipés de poteaux et filets. Cette salle a donc une capacité de 28 personnes pour la pratique du badminton.

Statistiques 2009 :

- La section a enregistré 33 inscrits (12 femmes et 21 hommes) en 2009.
- La fréquentation moyenne par séance est de 12 personnes (minimum 5, maximum 21, animateur compris).
- La fréquentation moyenne par personne est de 10 séances sur 33 possibles (minimum 3, maximum 23).
- L'âge moyen des inscrits est de 37 ans environ (de 21 à 50 ans).

Nombre de personnes par séance en 2009



Bilan moral :

La fréquentation et le nombre d'inscrits sont en hausse. Cela est confirmé cette année en 2010 avec déjà 36 inscrits et une fréquentation moyenne par séance de 15 personnes.

La section a acquis un set de speedminton courant 2009. Il a été utilisé avec succès en plein air et dans le gymnase.

Un mini championnat de simple a été organisé tout au long de l'année. Les résultats étaient mis à jour toutes les semaines sur le site internet de l'ASCEE. Il a rencontré un grand succès (84 matchs pour 21 participants) et a été reconduit en 2010 mais sous forme de matchs de doubles.

L'année s'est terminée de manière conviviale autour d'un buffet lors de la dernière séance de l'année, avec une participation culinaire de chaque inscrit présent.

Bilan financier :

Recettes 2009		Dépenses 2009	
Inscriptions	310 €	Set de speedminton	119,85 €
		3 tubes de volants plastiques	41,84
Total recettes	310 €	Total dépenses	161,69 €
BILAN		+ 148,31 €	

SECTION COURSE A PIEDS

Responsable : FRUMHOLZ Philippe
DREAL ALSACE
☎ 03 88 13 05 42



Cinq ans c'est déjà un joli anniversaire alors permettez mois de faire un bref retour en arrière :

En 2005, la section compte 13 membres ; participation à 5 courses dans le bas-rhin.

En 2006, la section compte 16 membres ; participation à 8 courses dans le Bas-Rhin sur les 11 courses proposées. Pas de participants au challenge régional ascee. C'est l'arrivée des premiers maillots floqués ASCEE 67.

En 2007, c'est l'arrivée sur le site de la Rotonde.
La section compte 10 membres. C'est le plus petit effectif.
Nous avons été présent sur 8 courses sur un total proposé de 14.

En 2008, la section compte 16 membres ; c'est l'année des maillots « performances »...
Nous avons encore augmenté le nombre de courses auxquelles les coureurs peuvent participer : 16 courses inscrites au programme et participation à 13 d'entre elles.
Nous avons gagné le challenge régional de cross des ascee zone est.

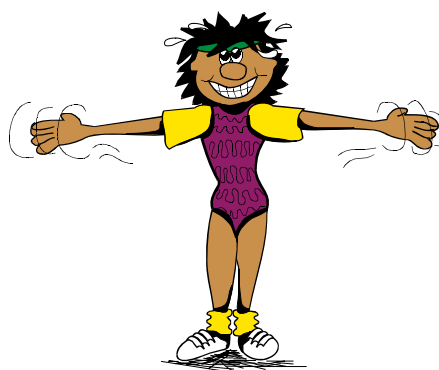
En 2009, la section compte 18 membres.
Cette année les courses au programme sont au nombre de 27 et nous avons eu au moins un représentant sur 18 courses...dont le marathon de paris
Pas de challenge régional (annulé), nous avons cependant monté une équipe pour gagner une deuxième fois ce challenge...

....l'avenir.....

En 2010, pour l'instant nous sommes 16 membres.
Cette année les courses au programme sont au nombre de 32...
Battons-nous notre record de participation ? En tout cas il y a déjà de belles performances en 2010 mais chut, vous le saurez l'année prochaine...
Je compte encore une fois sur vous pour participer au challenge régional de cross 2010 et pourquoi pas le gagner ? RDV le mercredi 03 Novembre 2010 dans le 90..., déplacement collectif en bus.

SECTION GYMNASTIQUE

Responsable : MEYER Christiane
Laboratoire STRASBOURG
☎ 03-88-77-79-10



Le nombre d'adhérents de la section Gymnastique est en diminution : 7 adhérents en 2007, plus que 2 en 2009. Mais miracle, en janvier 2010, 2 courageux se sont lancés et le nombre des inscrits est remonté à 4.

Les tarifs sont les mêmes depuis plusieurs années déjà et l'inscription s'élève à :

- pour l'année complète, montant de l'adhésion **215 euros** (-16 euros participation ASCEE)
- ou pour le semestre de leur choix, **110 euros** (-16 euros participation ASCEE).

On peut y pratiquer la musculation et le cardio-training.

Une salle est consacrée exclusivement au cardio-training, aux abdominaux et aux fessiers. Ces dernières années, de nombreux appareils de cardio-training très diversifiés ont été ajoutés permettant un plus grand choix d'activité (4 vélos, 2 vélos horizontaux, 2 elliptiques, 2 tapis roulants, 2 rameurs, ainsi qu'une machine à fessiers, abducteurs, et adducteurs).

Une autre salle réservée exclusivement à la musculation propose un ensemble important de postes de travail réservés à ceux qui souhaitent particulièrement fortifier et raffermir leurs muscles (rowing, presses à cuisses, machines à pectoraux, machines à triceps, etc ...). Ces postes ont également augmenté ces dernières années.

Il y a donc possibilité pour les courageux (et l'on se prend vite au jeu) de modeler et tonifier son corps, et de perdre eau et graisse, le tout sous les instructions et le contrôle du responsable du club (professeur de culture physique, diplômé d'état). Il pourra également vous apporter toutes les indications utiles sur le plan diététique en rapport avec vos besoins (alimentation équilibrée, alimentation dissociée etc ..). Quelques astuces pour être au top.

Par ailleurs, le club permet accessoirement à ses adhérents de rencontrer des gens de catégories socioprofessionnelles différentes. A cet effet, un bar est mis à leur disposition pour faciliter ces rencontres.

Il offre toujours la possibilité de faire des U.V. au prix de **30 euros** les 15 séances.

Les heures d'ouverture sont les suivantes:

- de 9h00 à 20h00 du lundi au vendredi ;
- de 10h00 à 14h00 le samedi ;
- de 10h00 à 12h30 le dimanche et les jours fériés.

Alors à vos baskets !!!

SECTION RANDONNEE

Responsable : Non RUFFENACH Patrice
Service DREAL-SAGE
☎ 0388130554



En 2009 nous avons effectué une sortie par mois, toujours en petit groupe comme les années précédentes

Grendelbruch-Slam-Aubure

J'essaye de répartir les balades dans les Vosges du Nord et celles du Sud afin d'intéresser un plus grand nombre de marcheurs. Manifestez-vous !

J'organise une sortie par mois, le dimanche. En fonction de la météo, nous nous retrouvons entre cinq ou dix marcheurs. Le repas est tiré du sac la plupart du temps. Par contre en hiver, il nous arrive de nous réfugier dans un restaurant sympa pour prendre notre repas au chaud.

Ces randonnées se font dans la joie et la bonne humeur et à un rythme des plus cools .

SECTION REMISE EN FORME - STEP

Responsable : BERSCH Patrick
Service : DREAL / CED
☎ 03 88 13 08 65

Animation Step : LISIAK Sandra
Service : DREAL / MRN
☎ 03 88 22 73 39



La salle est située dans les anciens locaux des transports exceptionnels derrière la DIR, rue Zielbaum. On peut également y arriver par le parking véhicules personnels de la DRDE (derrière la patinoire). Elle est accessible en horaires libres toute la semaine y compris le week-end. Deux vestiaires avec douche sont à la disposition des adhérents.

- 1. Les adhérents : 60 inscrits . + 14 par rapport à 2008. La salle est principalement fréquentée entre midi et deux en semaine.*
- 2. La salle : Pour laisser plus de place aux séances de step la salle a été réaménagée et les appareils à charges guidées ont été déplacés et regroupés dans une partie « muscu » (photo).*
- 3. Le matériel : Achat d'une nouvelle machine à charges guidées, d'un nouveau vélo elliptique, de 3 tapis de sol et de 2 petites haltères*
- 4. L'animation step : tous les lundis de 13h à 14h. Le nombre de participantes est régulier. Le déménagement à la salle St Florent est toujours envisageable, si un créneau nous est attribué.*
- 5. Divers : Une douzaine de clés (x3) supplémentaires ont été distribuées.*
- 6. Le bilan financier : + 215€
cotisation : 54X20 €+ 6X10 €= 1140€ (10€ en fin d'année)
dépenses : 855€ (matériels) + 70€ (clés) = 925€*
- 7. Les prévisions : remplacement d'un vélo elliptique .*

SECTION ROLLER

Responsable : Pascal COZZA
DREAL - SAGE/Info
Tél : 03.88.13.05.43



Les rendez-vous de la section roller sont tous les mercredis de 11h45 à 13h15 au gymnase Saint-Florent et parfois en cas de fermeture et selon la météo au skate parc de la Rotonde.

C'est dans une ambiance sonorisée que chacun peut découvrir et perfectionner sa pratique du roller. Les exercices sont variés, du simple apprentissage des bases en passant par les slaloms ou encore la vitesse.

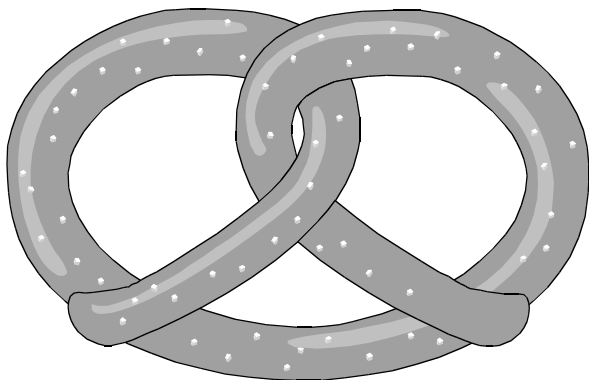
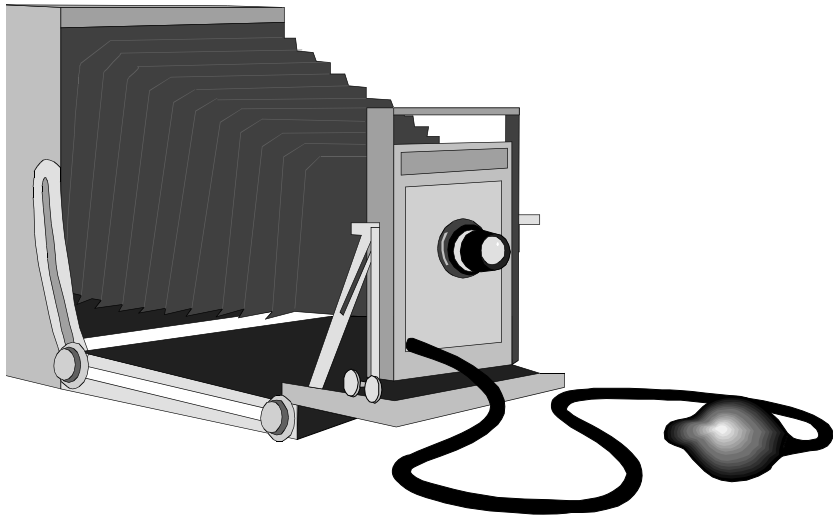
Vestiaires et douches sont disponibles sur place,

Fin 2009 la section s'est dotée de cross de hockey pour la pratique du roller-hockey.

La section comptait en fin 2009 une douzaine d'inscrits.



Aucune cotisation n'est demandée jusqu'à présent pour la section.



C
U
L
H
U
R
E

SECTION CULTURE

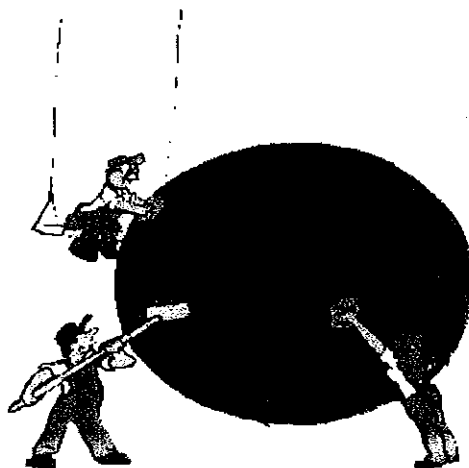
Responsable : Cathie ELLES
DDCS
☎ 03 88 76 80 34



Activités fédérales :

La FNASCEE a proposé plusieurs concours au cours de cette année :

- concours de dessin
- concours de photographie
- concours d'expression libre
- concours de mots croisés
- concours de film vidéo numérique



Concours national dessin 2009 «la pollution dans notre environnement»

Le concours national a récompensé 2 enfants de notre ASCEE :

- Benoît MARX-BREFFIE : 1er prix
- Flore SCHNITZLER : 2ème prix

Activités locales :

Carte de vœux

Un dessin a été retenu pour illustrer la carte de vœux 2009 de l'ASCEE.

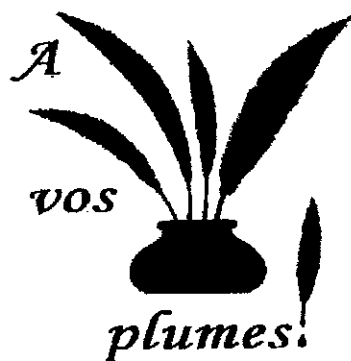


Concours dessin Noël 2009 « les portes »

28 enfants ont participé au concours, tous les participants ont été récompensés.

Pour la troisième année consécutive, les dessins étaient exposés dans le hall de la DRDE à Cronembourg.

Le personnel et les visiteurs ont voté pour ce concours (environ 80 votants).



Concours « A vos plumes » Noël 2009 « les portes »

6 enfants ont participé à ce concours.

Il s'agissait d'écrire un texte imaginé sur le thème « les portes » à partir d'une ou plusieurs expressions, proverbes ou citations qui comprennent ce mot.



Prix littéraire Inter comités d'entreprise 2009

Pour la cinquième année consécutive, l'ASCEE a participé à ce prix littéraire.

Il s'agit d'une sélection de 10 romans de langue française édités par de petites et moyennes maisons d'édition.

Pour participer au vote, les lecteurs s'engagent à lire au minimum 3 livres. Les votes permettent la remise d'un prix régional et d'un prix national.

Deux rencontres ont été programmées avec des auteurs de cette sélection.

Le prix régional et le prix national ont été décernés à Marie-Sabine ROGER pour son roman «la tête en friche». Le tournage d'un film est prévu d'après ce livre avec dans le rôle principal Gérard DEPARDIEU.

La nouvelle sélection est disponible auprès de Catherine CADIOU et Evelyne LISCH.



Prix IRCOS de la BD - édition 2009

Pour la première année, l'ASCEE a participé au prix régional IRCOS de la bande dessinée.

Il s'agit d'une sélection de 10 bandes dessinées. Pour participer au vote, les lecteurs s'engagent à lire tous les ouvrages.

Les votes ont permis de décerner trois prix dans les catégories suivantes : meilleure BD, meilleur scénario et meilleur dessin.

C'est la bande dessinée « Exause-nous » de BIHEL et MAKYO publié par Gallisol qui a obtenu la majorité des voix.

La nouvelle sélection est disponible auprès de Catherine CADIOU et Evelyne LISCH.

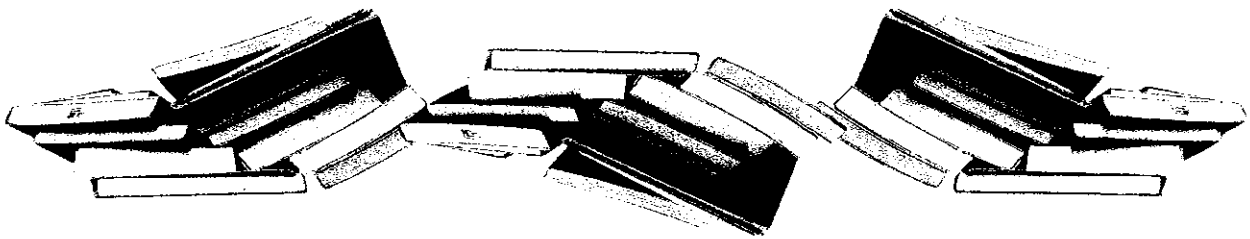


Café littéraire

L'ASCEE67 a proposé un premier café littéraire le 31 mars 2009 animé par Gilles MILLION de la librairie « L'Usage du Monde ».

Lors de cette animation, le prix littéraire Inter comités d'entreprise 2009 a été présenté. Cette rencontre a réuni plus d'une dizaine de personnes autour d'un café et de gâteaux.

Suite à cette rencontre, les participants ont demandé que cette animation soit reconduite.



Café littéraire « Coups de coeur »

Suite à la demande des participants du premier café littéraire, l'opération a été renouvelée.

Le 24 septembre 2009, l'ASCEE a proposé à des lectrices et des lecteurs de partager leurs coups de coeur. Plusieurs lecteurs sont venus présenter un livre autour d'un café accompagné de gâteaux.

Cette rencontre a permis d'échanger, de découvrir ou de redécouvrir des auteurs d'horizons divers, connus ou inconnus.

Vous trouverez sur le site de l'ASCEE67, la liste des livres présentés.



ASCEE67
couleur passion

Découverte de nouveaux écrivains



L'IRCOS organise le

Prix littéraire Inter Comités d'Entreprise 2010

L'ASCEE67 y participe pour la cinquième année consécutive.

Ce prix littéraire a pour objet de faire connaître des auteurs de langue française ou de traductions d'auteurs européens. La sélection comprend 10 livres.

L'ASCEE67 propose de vous prêter les livres retenus pour ce prix.

Véritable membre du jury, vous notez ces livres (remise des notes : septembre 2010) et participez ainsi à l'élection du prix régional et du prix national.

Pour participer au prix, il vous suffit de lire au minimum 3 livres.

Les sélections des années précédentes ont permis de découvrir des bons romans, par exemple :

– « la femme de l'allemand » Marie SIZUN – prix des lectrices ELLE 2008 (catégorie roman)

Les livres sont disponibles auprès de Catherine CADIOU et Evelyne LISCH.

N'hésitez pas à nous rejoindre pour faire partie du jury.

Pour tous renseignements, vous pouvez vous adresser à :
Catherine CADIOU et Evelyne LISCH - DDT
BP 81 005/F – 67070 STRASBOURG CEDEX
(adresse : 2 route d'Oberhausbergen – 67200 STRASBOURG)
☎ 03 88 13 06 55 – courriel : catherine.cadiou@developement-durable.gouv.fr
☎ 03 88 13 06 97 – courriel : evelyne.lisch@developement-durable.gouv.fr



Découverte de nouvelles bandes dessinées

Prix IRCOS de la BD 2010



L'ASCEE67 participe pour la deuxième année consécutive au prix lancé par l'IRCOS.

Il a pour objet de vous faire découvrir de nouvelles bandes dessinées.

La sélection comprend 10 livres. L'ASCEE67 propose de vous prêter les livres retenus pour ce prix.

Véritable membre du jury, vous notez ces livres et participez ainsi à l'élection de ce prix.

Les livres sont à votre disposition auprès de Catherine CADIOU et Evelyne LISCH.

Pour tous renseignements, vous pouvez vous adresser à :
Catherine CADIOU et Evelyne LISCH - DDT
BP 81 005/F – 67070 STRASBOURG CEDEX
(adresse : 2 route d'Oberhausbergen – 67200 STRASBOURG)
☎ 03 88 13 06 55 ou 09 88 13 06 97
catherine.cadiou@developpement-durable.gouv.fr
evelyne.lisch@developpement-durable.gouv.fr

SECTION Gastronomie

Responsables :

RINIE Gisèle/KUTNER Josiane

DDT - LCDRU

☎ 03 88 13 07 11



Notre réunion de rentrée a eu lieu le 29 septembre 2009, nous y avons fixé le calendrier de l'année ainsi que les menus proposés. Nous avons décidé de nous retrouver le mardi une fois par mois . Notre section compte 12 membres.

En 2009, Maryline nous a préparé un excellent Tajine de veau aux oignons, miel et safran . En octobre, Cathie nous a régalié avec un menu thématique autour de la carotte. Et en décembre, c'est du gibier que nous avons dégusté suivi d'une très bonne glace au cognac par Josiane.

Le début d'année a démarré avec un repas WW à l'initiative d'Annie, repas équilibré et apprécié par tous. Nous avons également goûté à un Velouté de moules à la Bordelaise préparé par moi-même, une tarte aux quetsches élaborée par Françoise, un filet de merlan proposé par Danièle, une tarte aux pommes par René . Au menu de cette année figurent encore un risotto, des mini-cocottes de granité de pommes de terre et magrets de canard , des lasagnes chèvre-épinards, un clafoutis mirabelle-streusel noisettes. Tout un programme !

Les recettes et le programme sont communiqués sur demande. La section Gastronomie permet de nous retrouver pour une soirée agréable, une fois par mois et toujours dans une bonne ambiance. La section est ouverte à tous ceux qui veulent apprendre ou partager leur savoir-faire.

En 2010, nos chemins se séparent et c'est à regret que je quitte la section gastronomie et l'ASCEE67 !!

Section Photographie

Responsable : Gérard BÉNECH

DDT 67 / LCDRU

tél. 03 88 13 07 13

Gerard.Benech@ bas-rhin.gouv.fr

http://www.fnascee.org/rubrique.php3?id_rubrique=990



Manquent sur la photo :
Bernard LINDNER – Georges KLAERR-BLANCHARD
Sandrine DIONISIO – Robert CUDKOWICZ

Rapport d'activités 2009-2010

Membres : Danielle CENKI, Sylvie RIVIÈRE, Sandrine DIONISIO, Jean-Michel POUHEY, Nicolas AVRIL, Georges KLAERR-BLANCHARD, Robert CUDKOWICZ, Bernard LINDNER, Laurent BRENDEL, Laurent WAECHTER, Denis LEYPOLD, Gérard BÉNECH.

Animateurs : Gérard BÉNECH, Denis LEYPOLD.

La section Photographie de l'ASCEE67, baptisée « **Image ouverte** », est forte de 13 membres « assidus ».

En sus, quelques adhérents ASCEE viennent ponctuellement nous demander conseil.

Le fonctionnement de notre groupe

Nous nous retrouvons chaque mois, en principe le mardi, de 18h à 20h30 voire 21h.

Nous pratiquons tant l'**argentique** que le **numérique**.

Aucun « niveau » préalable n'est requis, même si au fil des saisons les connaissances moyennes des pratiquants ont sensiblement progressé.

L'objectif (!) vise à faciliter une **maîtrise** d'expression artistique à partir de **thèmes** choisis d'une part personnellement, d'autre part d'un thème unique défini collégialement par le groupe. Ce dernier sujet devient alors le support de notre exposition, dont la fréquence moyenne est de 18 mois ... mais sera probablement de seulement 12 mois entre 2008 et 2009.

L'ordre du jour a ses rubriques fixes, et mille autres ouvertes :

- **les membres et leurs projets personnels**, avec parfois l'invitation de photographes confirmés ou de « figures » comme par exemple le Président de l'URPA (Union Régionale Photographique d'Alsace, adhérente de la Fédération Nationale Photographique de France) ;
- **nos locaux et leurs aménagements** ;
- **les « commandes »**, comme celle du comité directeur pour animer visuellement la salle de réunion par des tirages changés périodiquement ;
- notre ou nos participation(s) à des **concours** (FNASCEE, autres ...) ;
- **un débat sur les pratiques** de chacun et sa vision de « La Photographie » : la naissance des idées, le sens donné à nos images, les moyens d'y parvenir, ... au regard des tirages apportés ;
- **notre prochaine exposition**, dont le thème, **autour de la nourriture**, sera traité par chacun selon sa vision personnelle et sous l'angle restreint et bien particulier qu'il aura choisi ;
- l'avancement des **images proposées sur ce thème**, qui donne lieu à comparaisons, suggestions, débat, ... ;
- **l'actualité** du monde de la Photographie (revues, **expositions**, nouveaux matériels, ...) ;
- **l'actualité médiatique** relative à la "Photo" (Télévision, France Culture, BMS, Médiathèque André Malraux, ...) ;
- un regard commun sur un ou deux **ouvrages** (ou une **vidéo**) apportés pour l'occasion : lecture critique des images, confrontation d'idées.

Par ailleurs, selon les circonstances, des questions se rajoutent : conseils techniques, « tuyaux » pour des achats de matériel, de consommables, qualité de travail des laboratoires, sites Internet, ...

Nos locaux

Depuis le 1^{er} janvier 2010, nous avons continué à occuper nos locaux dans l'aile A (2^{ème} niveau) du bâtiment de la DREAL-DDT –(seule DREAL à terme)- à Cronenbourg. Ce fut grâce à l'aide du comité directeur de l'ASCEE pour l'essentiel de l'aménagement, Patrice et Dany en tête.

Néanmoins, **la question cruciale de l'accès de tous les membres -à 99 % hors horaires de travail-** n'aura jamais été résolue, malgré des promesses dont les premières datent d'avant la construction du bâtiment ...

Quid de la situation après le déménagement de la DDT ... ? (la question dépasse de beaucoup le cadre de notre section, et même celui de l'ASCEE toute entière)

Nous proposons par ailleurs chaque mois une nouvelle image qui vient vivifier les murs de la salle de réunion de notre comité directeur.

Notre dernière exposition en date

L'exposition 2008 : « **Circulez, y'a rien (?) à voir** »
sous-titrée : (tram, autos, vélos, motos, ... in vivo)

qui s'était tenue en octobre dans la salle Conrath de l'Hôtel de ville de Strasbourg, avait eu un vernissage à succès, rassemblant 150 personnes autour des 8 auteurs.

En ce 4 février 2010, et pour **presque 3 mois**, c'est la **salle de spectacles du « Cheval Blanc »** (à Schiltigheim) qui rassembla autour du thème « **De se Nourrir ...** » presque autant de monde. Dans un cadre qui mis beaucoup mieux en valeur nos 60 tirages, N & B et Couleur, de 9 d'entre nous, Georges KLAERR-BLANCHARD essuya son baptême du feu pour étrenner sa toute récente retraite.

Nous en avons profité pour accueillir l'animatrice du **groupe « Café littéraire » de l'ASCEE**. Des extraits de textes illustrant ce même thème, choisis proposés par son groupe, furent lus, en toute improvisation, par une voix plus habituée à la lecture à la cathédrale.

Ainsi côte à côte, ces 2 manières d'écrire / décrire « De se Nourrir ... » furent ensuite enrobées dans la bande-son que nous avons créée pour l'occasion. Casseroles, ambiances cocktails distingués, caisses de supermarché ou encore borborygmes et bruitages corporels naturels furent quelques uns des multiples éléments tournant autour de cette préoccupation, de ce désir-nécessité, qui donnèrent un patch-work tissé sur quelques fonds musicaux ou de dialogues issus de films (la grande bouffe, le Père Noël est une ordure, ...) ou encore de chansons des Frères Jacques,

L'adjointe à la Culture de la municipalité de Schiltigheim avait ouvert la soirée par des mots de bienvenue nourris par la visite guidée à laquelle nous l'avions conviée.

Dany lui avait répondu, en présentant notre association –plus habituée chaque Noël à la salle des fêtes- et ses activités, avant que notre groupe « Image Ouverte » ne s'exprime puis laisse le micro aux lectures.

Le buffet offert permit ainsi d'alimenter tant les présents que leurs échanges forts nourris.

Cette fois-ci encore les auteurs furent à la fois disponibles et ravis de tant de questions et de passion dans les débats et argumentations autour de leurs tirages.

L'objet était pour nous de traiter le thème en ne s'attachant pas à une banale représentation de la réalité de quelques aliments, mais de traiter –« à la façon de la photographie contemporaine dite plasticienne »- le thème de l'acte de se nourrir, et du rapport qu'entretien l'être (nécessairement vivant !) à la nourriture.

Chacun se devait donc de choisir « un angle » pour porter un message personnel. Il se devait de traduire en image une intention dans sa Photo-Graphie, son Écriture qui troque Encre pour Lumière.

Une autre récompense fut la demande du représentant d'une commune qui nous proposa spontanément d'accueillir notre exposition dans sa toute nouvelle médiathèque.

Notre prochaine exposition

Le thème n'est pas encore arrêté au moment où j'écris ces lignes : « **Traces** » semble prendre l'avantage sur d'autres idées comme « J'aime, j'aime pas » ...

Elle succèdera à notre "collection" 1999, 2002, 2003, 2005, 2008, 2010 :

- « Extraits de Strasbourg »
- « Strasbourg Ville d'eau ... »
- « Portraits, auto-portraits »
- « Gestes des Savoir-faire »
- « Circulez, y'a rien (?) à voir »
- « De se Nourrir ... »

Concours

Notre groupe se devait de « renvoyer l'ascenseur » à l'ASCEE. Nous avons donc décidé de participer pour la première fois au concours de notre Fédération Nationale sur le thème « Les Portes ».

Pour ce baptême, 5 d'entres nous participèrent "pour le principe" ; la notion de compétition n'étant pas notre tea-cup.

Bien en pris notamment à Danielle CENKI puisqu'en l'envoi de 3 tirages N & B lui suffit à remporter un prix dans la catégorie ... « Couleur » ... le PREMIER prix de surcroît, sachant que N & B et Couleurs confondues, ce sont pas moins de 174 photos qui ont concouru, et qui sont visibles sur le site Internet fédéral sous

Jean-Michel POUHEY, pour sa part, avait remporté au mois de novembre le 3^{ème} prix du concours « **Auto-portrait : Moi, je ...** » parmi plus de 200 envois (cf. http://savoirs.u-strasbg.fr/2009/savoirs_en_commun.php)



J-M POUHEY – « L'artiste sur la paille »

Danielle CENKI - Ghorfa sud tunisien

« Travaux personnels encadrés » et expositions personnelles

Lancé en parallèle avec le sujet de la prochaine exposition, une activité « thème libre » a été proposée à chacun des membres. Cette activité, dont la vertu est de nous auto-former, pousse les membres du groupe à élaborer eux-mêmes des expositions personnelles.

Laurent WAECHTER vient tout juste d'exposer dans le cadre de l'ouverture des ateliers d'artistes le week-end du 8-9 mai. Il fit même parti des « coups de cœur » mentionnés dans les pages centrales de la plaquette de présentation de cette manifestation qui rassemble 83 ateliers d'artistes (regroupant fréquemment plusieurs d'entre eux) dans l'agglomération strasbourgeoise.

Futur(e) membre ?

Intéressée ? Intéressé ? Simple besoin de conseil ? Prenez SVP contact par téléphone ou par méil avec le responsable ou l'un des membres, ou encore avec la vice-Présidente Culture, Cathie ELLES. Nous nous réunissons une fois par mois.

Merci de votre attention, et peut-être donc à bientôt ...

Gérard.

Contacts Photographie :

- Gérard Bénech (03 88 13 0)7 13 puis ...
Gerard.Benech@ bas-rhin.gouv.fr
- Bernard LINDNER (03 88 13 0)6 46
Bernard.Lindner@ bas-rhin.gouv.fr
- Denis Leypold 03 68 85 04 52 NEW !
leypold@unistra.fr

Contact Culture en général :

- Cathie Elles 03 88 76 80 34 NEW !
Cathie.Elles@ bas-rhin.gouv.fr

SECTION VOYAGE

Responsable : **FARRUGIA Alain**
Retraité
☎ 06 86 90 15 08



La section voyage de l'**ASCEE 67** a fêté en 2007 son **10^{ème} anniversaire**. En effet c'est en 1997 qu'un premier groupe allait découvrir l'**EGYPTE** avec une croisière sur le Nil ; puis ce fut le **QUEBEC** en 1998 par une visite chez nos cousins **CANADIENS** ; l'Asie , le dépaysement total avec la **THAILANDE** en 1999 ; en l'an 2000 la **SYRIE-JORDANIE** des lieux où s'inventèrent de grandes civilisations ; en juin 2001 ce fut la **NORVEGE**, le royaume des Fjords, le pays des Vikings ; en 2002 le **PORTUGAL** et sa province du sud l'**ALGARVE**.

En octobre 2003 ce fut la grande aventure en **AFRIQUE DU SUD**. Ce grand pays sorti de l'Apartheid depuis 1994 - le spectacle des grands espaces, les grandes réserves d'animaux en liberté.

En novembre 2004, le **Mexique** berceau des plus grandes civilisations **MAYAS -ZAPOTHEQUES ET AZTHEQUES-** avec un des plus beaux sites **PALENQUE** .

En 2005 pas de voyage – une pause forcée – nous devions partir en **OUZBEKISTAN** ce pays d'Asie centrale.

Malheureusement pour des raisons d'insécurité ce voyage fut annulé deux mois avant notre départ. C'était le début de l'été, il fallait trouver une autre destination.

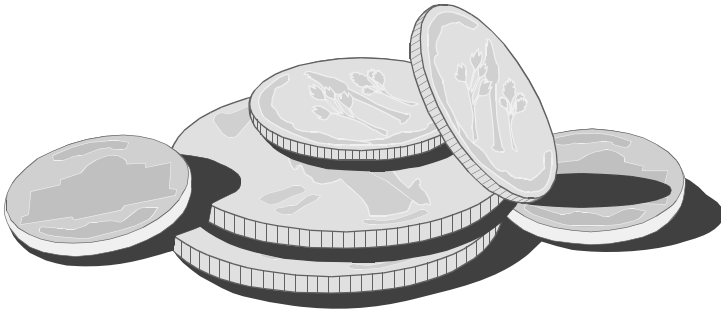
C'est en **MARS 2006** que nous sommes partis pour **CUBA** , la plus grande des îles des caraïbes à la grande satisfaction de tout le groupe. Nous en avons gardé un immense souvenir de la gentillesse et de la joie de vivre de cette population pourtant privée de l'essentiel.

En **avril 2007** à la demande générale des inscrits de 2005 nous partons en **OUZBEKISTAN** visiter ce pays sur le chemin de la réputée route de la soie avec ses villes mythiques de **Samarkand et Boukhara**. Nous avons été émerveillés par la beauté du patrimoine culturel datant de l'époque de Tamerlan entre le 13 et 16^{ème} siècle. ainsi que de l'accueil de la population

En **Oct.2008** le nouveau voyage en terre d'Asie le **VIETNAM** – Ce pays en pleine reconstruction a été réuni en 1976 après le départ des américains. Là aussi un grand dépaysement – ce pays que la majorité des participants ont adoré.

En **Oct.2009** un groupe partit au **MAROC** pour visiter les villes Impériales et le grand Sud Marocain pour terminer au bord de l'océan à **ESSAOUIRA**.

Le prochain voyage en **Septembre 2010** sera l'**OUEST AMERICAIN** – avec ses grands parcs comme le *Grand Canyon – Monument Valley – Brice Canyon – La vallée de la mort – et les villes de Los-Angeles – Las-Végas – et San-Francisco*.



E
N
T
R
A
I
D
E

SECTION ENTRAIDE

Responsable :
BERSCH Patrick
DREAL Alsace / CED
☎ 03 88 13 08 65



Téléthon 2009 - matinée "café croissants" sportive le 01/12/2009

L'entraide, c'est :

L'attribution de séjours gratuits familiaux, au printemps et en été. Il s'agit d'une location d'une semaine dans une unité d'accueil de l'ASCEE. Ces unités sont situées à la mer, à la montagne, à la campagne ou en ville.

Pour en bénéficier, la famille doit être non-imposable et déposer un dossier vers la fin de l'année (l'information est disponible sur le site internet de l'ASCEE67).

La participation aux frais de transports (séjours gratuits)

Cette aide d'un montant de 50% des frais engagés est financée moitié par l'ASCEE67 et moitié par la FNASCEE et intervient en complément de l'attribution d'un séjour gratuit.

L'aide aux séjours enfants

Cette aide peut atteindre 50% du montant du séjour, elle est réservée aux familles dont le revenu mensuel de référence ne dépasse pas 700€.

Une aide financière avec l'octroi d'un prêt

Cette aide est destinée à des personnes momentanément en difficulté. Il s'agit d'un prêt remboursable sans intérêt.

Une aide à la participation aux manifestations nationales organisées par la FNASCEE.

Aides et avances diverses (catastrophe naturelle, sinistre)

Bilan 2009:

Séjours familiaux : une demande pour le printemps et 2 demandes pour l'été ont été acceptées.

Participation aux frais de transports : 3 dossiers traités pour un total de 252,40€

Séjours enfants : 2 familles ont bénéficié de subventions d'un montant total de 337€.

Prêts : des prêts ont été accordés pour un montant total de 2400€ dont 1600€ ont été remboursés.

Téléthon : matinée "café croissants" sportive le 01/12/2009. 710€ reversé pour le téléthon 2009 (430€ pour les café-croissants et 280€ pour les km parcourus en vélo)

Le demi-eurosolidarité : versement de 196€ (392 adh. X 0,5), suite à appel de fond de la FNASCEE, pour les sinistrés de la tempête XYNTHIA.

Cartes CEZAM IRCOS

Responsable : Chantal KUHRY
Service: SPE/Accessibilité
☎ 03.88.13.07.12



La carte Cezam Ircos rencontre chaque année un vif succès.

Le nombre d'adhérents pour 2009 est de 180.

La carte Cezam vous offre pour un prix de 11,00 Euros en étant adhérent à l'Ascee ou 15,00 Euros en adhésion CEZAM uniquement, de nombreux avantages :

- une billetterie à tarif réduit pour des spectacles, les parcs de loisirs, les loisirs aquatiques, les piscines, les patinoires, les cinémas, les musées ,*
- des bons d'achats à tarif réduit de plusieurs enseignes,*
- des clubs de sport.*
- des réductions sur les forfaits de ski dans des stations de sports d'hiver.*

De nombreux commerçants partenaires de l'Ircos consentent des remises sur vos achats, vos réparations, vos contrôles techniques.

Un guide national recense toutes les réductions proposées à travers la France.

Un guide régional fait de même pour l'Alsace.

Vous pouvez également vous procurer auprès de l'Ircos pour 1,75 Euros une carte ayant droit, permettant à votre conjoint et à vos enfants d'avoir chacun sa propre carte.

N'hésitez plus, votre investissement de départ pour l'achat de la carte, sera très vite rentabilisé avec les réductions dont vous bénéficierez.

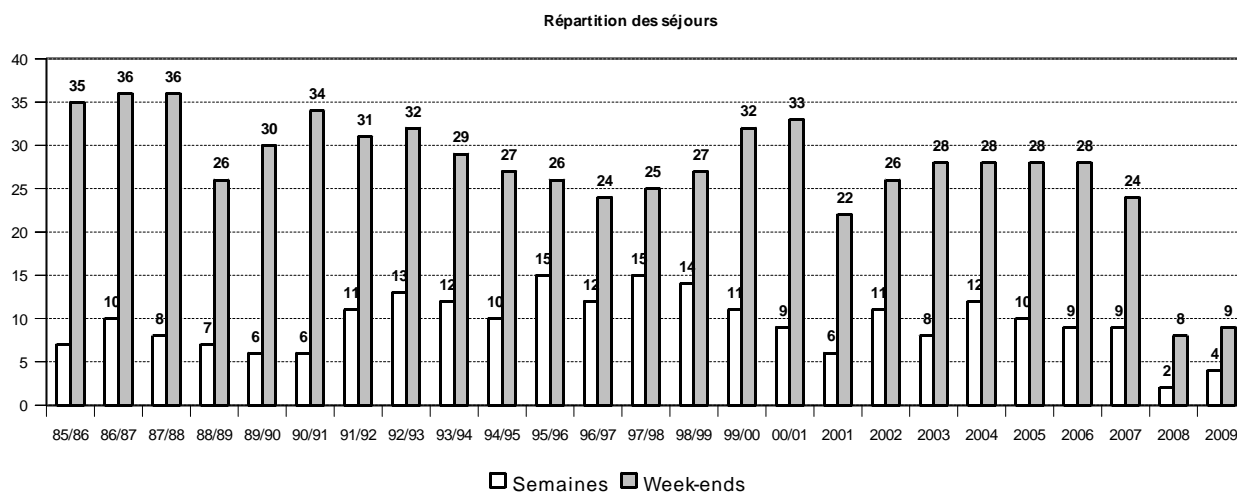
Chantal Kuhry

MAISON CANTONNIERE DE LA ROTHLACH

Responsable : Dany SCHLICHTER
DREAL/Transports/PMO
☎ 03.88.13.07.84



Fréquentation :



Pendant 30 ans, la maison cantonnière de La Rothlach représentait pour notre association et pour nos adhérents, un pilier essentiel de notre action d'entraide. Située dans un cadre agréable, avec une capacité de 16 personnes cette maison était accueillante et agréable malgré son confort modeste et rustique. Plusieurs centaines de personnes y ont passé des séjours conviviaux, dépayés, à un prix abordable.

Depuis mars 2008, date de la fin de la convention signé il y a 30 ans avec le Conseil Général (propriétaire du bâtiment), cette maison se dégrade progressivement. Malheureusement, devant le mutisme du Conseil Général, en l'absence d'informations ou de directives claires et surtout sans le renouvellement d'une nouvelle convention d'occupation, le Comité Directeur se voit dans l'obligation de fermer la Rothlach.

Je tiens à remercier chaleureusement tous les bénévoles de l'ASCEE, les agents et la direction de la DDE pour l'énergie et la bonne volonté investies toutes ces années à l'entretien et au bon fonctionnement de cette unité d'accueil.

UNITE D'ACCUEIL DE MUCKENBACH

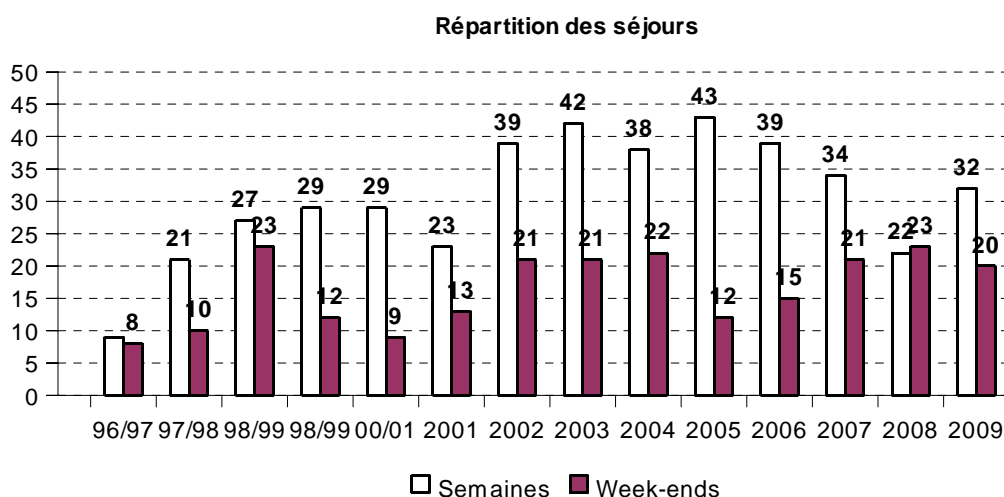
Responsable : Dany SCHLICHTER
DREAL/Transports/PMO
☎ 03.88.13.07.84



Fréquentation :

La fréquentation de ces unités d'accueil est très satisfaisante et permet d'équilibrer le budget. Au courant de l'année 2009, les deux studios confondus ont été occupés durant 32 semaines et 20 week-ends.

Comme les années précédentes, l'A.S.C.E.E.67 a offert 4 séjours à des familles défavorisées (2 semaines en été et 2 semaines au printemps) par le biais de la Fédération.



Travaux :

Suite à quelques problèmes d'humidité, nous avons été contraint de réaliser des travaux d'assainissement (tranchée drainante, collecteur, bardage).

A tous ceux qui permettent de faire vivre cette unité d'accueil, j'exprime ma sincère reconnaissance.

RAPPEL DES TARIFS :

Le Signal (3pers.)

38 €	Week-end (2j)
145 €	Semaine (7j)
20 €	Jour supplémentaire

Ste. Odile (4pers.)

46 €
168 €
24 €

UNITE D'ACCUEIL DE TIGNES

Responsable : Catherine CADIOU
DDT - LCDRU
Tél. 03.88.13.06.55



L'A.S.C.E.E. 67 possède en multipropriété à TIGNES, 3 studios dans une résidence MAEVA disponibles cette année du 02 mai au 09 mai 2009.

Situés au pied du téléphérique de la Grande Motte, au coeur du domaine skiable, vous pourrez au cours de vos randonnées de printemps contempler des paysages superbes et découvrir une faune et une flore particulièrement riches.

L'immeuble où sont situés les studios possède sa propre piscine et son sauna dont l'usage est compris dans le prix de la location.

En 2009 deux studios ont été occupés par des ascètes.

Pour 2010, à ce jour un seul studio a été loué.

RAPPEL DES TARIFS : 230 € la semaine

ASSURANCES

Responsables : Dany SCHLICHTER
DREAL/Transports/PMO
☎ 03.88.13.07.84



L'A.S.C.E.E 67 est assurée par deux contrats distincts :

- un contrat, souscrit au niveau national par la F.N.A.S.C.E.E auprès de la G.M.F, qui garantit les risques responsabilité civile, indemnités diverses en cas d'accident et également un contrat national en vue de garantir les véhicules de l'administration mis à disposition.
- une multirisque incendie, dégâts des eaux, vol, souscrite à titre individuel par l'A.S.C.E.E 67 auprès de la GENERALI Assurances IARD à Strasbourg, qui couvre les locaux route d'Oberhausbergen et rue Zielbaum, ceux de la Rothlach ainsi que les locaux de Muckenbach.

récapitulatif des garanties

responsabilité civile - défense et recours

Le contrat garantit les conséquences pécuniaires des dommages causés aux tiers.
En cas de sinistre garanti, s'exerce également la garantie défense et recours.

décès - invalidité

Décès	22 868 €
Invalidité permanente totale	45 735 €
Frais médicaux, pharmaceutiques et d'hospitalisation	500 €
Frais d'appareillage, frais d'optique, prothèse dentaire et frais de transport	305 €

multirisques

Incendie	35000 €	21632 €	21632 €
Vol	25000 €	21632 €	21632 €
Dégâts des eaux	25000 €	21632 €	21632 €
Bris de glaces	490 €	490 €	1064 €

Cotisations

Responsable : Josiane KUTNER
DDT - LCDRU
☎ 03 88 13 07 11



En 2009 l'ASCEE67 compte 392 adhérents répartis de la manière suivante :

344 membres actifs
12 retraités
36 membres extérieurs

La cotisation reste fixée à **16,00 €uros** depuis maintenant plusieurs années (15,50€ représentent le montant de la cotisation annuelle + 0,50€ correspond au ½ € solidarité). Le ½ € solidarité doit être réutilisé dans l'année dans le cadre de l'entraide.

Les cotisations sont valables du 1^{er} janvier au 31 décembre de chaque année. Le protocole passé entre la Fédération des ASCEE et la GMF stipule que la validité des cartes prend fin en même temps que le contrat, à savoir au 31 décembre .

Les cartes d'adhésion ont été remplacées en 2009 . Elles resteront en circulation pendant trois ans . Un timbre 2010, puis un timbre 2011 seront délivrés à ceux qui renouvelleront leur cotisation .
Votre carte d'adhérent est exigée pour toute participation aux manifestations organisées dans le cadre de notre association, pour bénéficier des diverses aides, ainsi que pour la location des unités d'accueil .

Pour adhérer n'hésitez pas et contactez nous .

Le bulletin d'adhésion se trouve sur le site **fnascee.org** sous ASCEE67

Evolution du nombre d'adhérents sur les six dernières années

2004	2005	2006	2007	2008	2009
616 adhérents	562 adhérents	508 adhérents	413 adhérents	385 adhérents	392 adhérents

RENOUVELLEMENT DU COMITÉ DIRECTEUR



Tiers sortant :

- BENECH Gérard
- CADIOU Catherine
- FRUMHOLZ Philippe
- HEYBERGER Jean-Louis
- JACOB Yolande
- KOCH Jean-Claude

Démissions :

- MAYER Christian
- RINIE Gisèle
- SATTLER Nicole

RAPPORT D'ORIENTATION

Le premier janvier 2010, la création des directions interministérielles et la suppression de leurs liens directs avec les différents ministères doivent nous faire réfléchir aux conséquences pour nos adhérents. Les DREAL services déconcentrés du MEEDDM et Responsables du Budget Opérationnel de Programme (RBOP) sont appelées à un rôle majeur dans la répartition des moyens et le pilotage des services. Ce sont des interlocuteurs clés en face desquels notre mouvement doit mettre des responsables qui portent notre vision nationale. Ainsi, au cours du congrès du mois d'avril, les ASCEE ont voté le renforcement de l'échelon régional avec un rôle prépondérant des délégués régionaux, appelés aujourd'hui Président de l'Union Régionale des Associations. Nous devons aussi garder à l'esprit que ces nouveaux services sont constitués de personnes d'origines différentes qui n'ont nullement notre culture "Equipement" et ne veulent plus du tout en entendre parler.

Compte tenu de ces évolutions, l'adaptation de notre structure associative à la réorganisation et la création des nouveaux services "DREAL" et "DDT", va continuer à être la préoccupation majeure pour l'année 2010. Cette adaptation se concrétisera par la rencontre des différentes directions et la rencontre des nouvelles associations avec lesquelles nous espérons parvenir à des actions communes pour le bien de nos adhérents respectifs.

La force de notre association est sans conteste notre capacité d'organisateur de manifestations et de challenges nationaux, régionaux et départementaux. Ce patrimoine est une richesse qu'il convient de partager au sein de notre nouvelle communauté de travail. Depuis plus quarante ans, les ASCEE collaborent activement à l'action sociale en proposant des activités s'appuyant sur les trois piliers : sport, culture et entraide. Elles ont créé l'indispensable lien social entre les agents, bien au-delà de leur univers professionnel notamment par leur rapidité d'intervention : accueil des arrivants, fond de solidarité pour les catastrophes naturelles, aides aux transports pour les activités, mise à disposition d'unités d'accueil.

Concernant nos activités futures, nous nous efforcerons de continuer les sections qui ont du succès, d'améliorer celles qui connaissent un dysfonctionnement, d'encourager de nouvelles initiatives et de proposer des prestations permettant d'assurer le partage des cultures.

Nous devons, plus que jamais, être à votre écoute pour mieux connaître vos envies et vos désirs et ce dans tous les domaines. Vos suggestions et conseils seront les bienvenus.

A présent, je vous propose de consulter le calendrier des manifestations départementales, régionales et nationales des mois à venir.

Au niveau départemental : je vous cite les activités qui sont déjà retenues dans la programmation de cette année.

Exposition photos :

Dans une salle du "Cheval Blanc" de Schiltigheim, la section photographie organise à partir du 4 février son exposition sur le thème "De se Nourrir"

Les courses de Strasbourg :

Programmée dimanche le 9 mai, l'A.S.C.E.E 67 a participé à cette manifestation.

Journée pêche à la truite et sortie vélo:

Pour cette septième édition, les pêcheurs et cyclistes se retrouveront à Erstein le dimanche 5 septembre, pour une journée conviviale.

Voyage aux USA :

Du 28 août au 11 septembre, un circuit organisé vous fera découvrir l'Ouest Américain formé d'une dizaine d'états dont les principaux sont la Californie, le Nevada, l'Arizona, l'Utah, le Colorado, le Nouveau-Mexique et le Wyoming.

Tour du Kochersberg :

comme d'habitude, l'A.S.C.E.E 67 prendra en charge l'inscription à cette manifestation prévue le dimanche 19 septembre.

Fête de Noël :

Le traditionnel arbre de Noël se déroulera le jeudi 16 décembre dans la salle des fêtes de Schiltigheim.

Au niveau régional : du 10 au 17 avril, les A.S.C.E.E 90, 68 et 67 organiseront le traditionnel séjour des enfants à la neige à Montriond, près de Morzine-Avoriaz

Naturellement, le programme de la Région Est est beaucoup plus étoffé. Voici ce qui vous est proposé :

Ski :	le 20 janvier, organisé par les A.S.C.E.E 88 et 67
Journée des enfants	le 12 mai, organisée par l'A.S.C.E.E 55
Pétanque :	le 25 mai, organisée par l'A.S.C.E.E 67
Journée détente	le 27 juin, organisé par l'A.S.C.E.E 51
Rallye pédestre :	le 13 juin, organisé par l'A.S.C.E.E 90
Randonnée VTT :	les 4 et 5 juillet organisée par l'A.S.C.E.E. 68
Karting :	le 3 juillet, organisé par l'A.S.C.E.E 88
Marche :	le 19 septembre, organisée par l'A.S.C.E.E 88
Cross :	le 3 novembre, organisé par l'A.S.C.E.E 90

Au niveau national : en alternance avec le raid cyclosporitif, la Fédération organise cette année la 5^{ème} fête de la culture du 19 au 20 juin à Vatan (36). Des spectacles, des expositions ainsi que la culture de nos régions sont au programme et se dérouleront dans l'ancien domaine de Ferdinand de Lesseps. Ce site est actuellement celui du futur musée du patrimoine de l'Équipement initié par la fédération.

D'autres manifestations sont proposées au niveau national :

Trophée Neige	du 22 au 24 janvier – A.S.C.E.E 63
Marathon de Paris :	le 11 avril - A.S.C.E.E 75 AC
Cyclisme :	du 21 au 24 mai – A.S.C.E.E 65
Football :	du 4 au 6 juin – A.S.C.E.E 86
Trail :	le 13 juin – A.S.C.E.E 76 CETE
Tennis de table :	du 25 au 27 juin – A.S.C.E.E 76
Pétanque :	du 27 au 29 août – A.S.C.E.E 44
Randonnée VTT :	du 11 au 12 septembre – A.S.C.E.E 68
Equip'vent :	du 24 au 26 septembre – A.S.C.E.E 29

Bowling : du 22 au 24 octobre - A.S.C.E.E 72
Squash : les 13 et 14 octobre - A.S.C.E.E 13 CETE

Au cours de l'année, d'autres manifestations viendront compléter cette programmation. Nous ne manquerons pas de vous les communiquer en temps utile sur notre site Internet. Alors n'hésitez pas et allez le consulter régulièrement !

***"Couleur Passion"** est une devise vivante et active : elle permet aux agents de se retrouver, de pratiquer des activités, de vivre des passions et de les faire découvrir à d'autres, elle offre convivialité et entraide. Notre ambition est de conserver et de partager cette richesse humaine et culturelle. C'est en restant solidaires et fidèle à cette devise que l'A.S.C.E.E 67 réussira à faire durer cet idéal et à conserver son rôle fédérateur dans la réorganisation de notre administration.*

C'est avec cet espoir que je vous souhaite une très bonne année amicaliste.

Dany SCHLICHTER