



# Carnet de route pour la mise en place du Tri des déchets sur une manifestation

Projet réalisé par :

Volontaires Unis Cité

Théo JEGOU

Pierrick CHIRON

Jérémy MOUILLAC

Coordinatrice d'équipes Unis Cité

Nezha OUBA

Chargée de mission Agenda 21 de la ville de Pessac

Saïda BENIDIR

Chef de projet Association Meduli nature

Axel CREPEY



Dans le cadre du **dispositif girondin d'accompagnement des manifestations responsables**, la création de cet outil vise à accompagner les organisateurs d'évènements de la **ville de Pessac** dans la mise en place du tri des déchets sur leur manifestation. Trois évènements se sont déjà engagés dans cette action : les Vibrations Urbaines, les Printemps et Automne du Bourgaillh, et le festival Complètement à l'ouest.

Ce carnet de route se découpe en **quatre étapes** qui devront être suivies pour une bonne mise en place et un bon fonctionnement du tri des déchets. Des outils sont présentés à chacune des 4 étapes.

## ETAPE N°1 : ETUDE DE LA PRODUCTION DE DECHETS SUR UN EVENEMENT

**Avant la mise en place du tri des déchets, il est obligatoire de bien évaluer la production de déchets de l'évènement.**

**Cette première étape permettra d'analyser la nature, la quantité et l'origine des déchets produits, afin d'étudier les possibilités de réduction de cette production et de mettre en place le dispositif de tri le plus efficace. Ce premier outil pourra être modifié et adapté à l'évènement.**

Types de déchets	Postes concernés	Quantités estimées (litre, m <sup>3</sup> , tonne, kg)	Possibilités de réduction à la source	Filière de collecte, tri et valorisation
Verre				
Papier / carton				
Métaux (canettes, conserves...)				
Plastiques recyclables				
Déchets compostables				
Bio déchets				
Non recyclables (ordures ménagères)				
Textiles				
Déchets électroniques...				
Déchets toxiques				
Encombrants				
Autres				

## Notice pour l'utilisation du tableau d'étude de la production de déchets

### **COLONNES :**

« **Postes Concernés** » : lister les différents postes producteurs des déchets concernés : exemple : buvette, restauration, entrée, scène, points d'activité, etc...

« **Quantités Estimées** » : estimer la production des différentes catégories de déchets (unités proposées : tonne, kg, litre ou m<sup>3</sup>). S'il n'est pas possible de connaître les quantités de chaque catégorie de déchets (par exemple car le tri n'a jamais été mis en place), il sera utile de noter les quantités totales de déchets produites.

« **Possibilités de réduction à la source** » : imaginer et lister les différents moyens d'éviter et/ou limiter la production de déchets (éviter les suremballages, préférer les gobelets et la vaisselle réutilisables, composter les déchets biodégradables, diminuer la production de prospectus...).

« **Filières de collecte, tri et valorisation** » : identifier la ou les structures compétentes (collectivités, syndicats, entreprises...) en matière de gestion de déchets sur le territoire de la manifestation : collecte, tri, valorisation (recyclage, compostage...).

### **TYPES DE DECHETS :**

« **Verre** » : bouteilles, bocaux, pots (contenants alimentaires, flacons de produits de beauté).

FAUX AMIS : vaisselle, terre cuite et porcelaine, miroirs, vitres, ampoules électriques.

« **Papier / Carton** » : carton en tous genres, boîtes, briques alimentaires, suremballages... journaux, magazines et prospectus, enveloppes.

FAUX AMIS : serviettes en papier, mouchoirs, papiers carbonés et papiers plastifiés, couches-culottes...

« **Métaux** » : canettes, boîtes de conserves, barquettes en aluminium, bidons de sirop, bombes aérosols vides...

FAUX AMIS : papier aluminium souillé, bombes aérosols non vides, vélos, métaux rouillés...

« **Plastiques recyclables** » : bouteilles d'eau / sodas / huiles, flacons de produits ménagers / de produits de toilette...

FAUX AMIS : gobelets en plastique, vaisselle jetable, polystyrène, pots de yaourts...

« **Compostables** » : vaisselle compostable, sciure de toilettes sèches, déchets verts ...

FAUX AMIS : branches d'arbres, bois vernis ou peints, tissus ou poussières d'origine synthétique, sacs d'aspirateurs...

« **Bio-déchets** » : déchets alimentaires et déchets de maison (mouchoirs, essuie-tout, cendres, sciures, copeaux...).

« **Textiles** » : vêtements, chiffons...

« **DEEE = Déchets d'Equipements Electriques et Electroniques** » : câbles, téléviseurs, ordinateurs, imprimantes... ainsi que le petit matériel électroménager (grille-pain, cafetière, perceuse...).

« **Toxiques** » : ampoules et tubes fluorescents, batteries, piles, huile de vidange, essences, peintures, vernis, solvants, désherbants, engrais, insecticides... ainsi que leurs emballages. Médicaments.

« **Encombrants** » : matelas, meubles, appareils ménagers volumineux...

« **Non recyclables** » : ordures ménagères... (tout ce qui n'est pas listé dans les catégories précédentes).

## ETAPE N°2 : RENCONTRE AVEC LA STRUCTURE COMPETENTE EN MATIERE DE GESTION DES DECHETS SUR LE TERRITOIRE

Après avoir analysé la production de déchets sur l'évènement, il est nécessaire de bien connaître comment s'organise la gestion des déchets sur le territoire. Il est donc obligatoire de rencontrer la structure qui en a la charge. Elle pourra ainsi apporter des éléments nécessaires pour bien organiser le tri des déchets sur l'évènement. Ce petit questionnaire permettra de recenser les informations importantes.

1. Quels types de déchets collectez-vous ?  
 verre       papier / carton       plastiques recyclables       métaux  
 organiques / compostables       toxiques       textiles       DEEE
2. Quel est votre mode d'organisation du tri (code couleur, rassemblement des déchets) ?
3. Quand a lieu la collecte (jours, heures) ?
4. Comment collectez-vous (quel matériel utilisez-vous) ?
5. Où collectez-vous (endroits spécifiques) ?
6. Où emmenez-vous les déchets ?
7. La collecte est-elle spécifique à l'évènement ?
8. Avez-vous la possibilité d'évaluer la quantité (tonnes, litres ou mètres cubes) ?  
Si oui, est-il possible de quantifier chaque type de déchets ?
9. Pouvez-vous nous donner le taux de refus sur l'ensemble des déchets recyclables ?  
Si oui, est-ce possible pour chaque catégorie ?
10. Avez-vous un dispositif de tri spécifique aux manifestations ?
11. Prêtez-vous ou louez-vous du matériel de collecte (camions, bennes, gants, sacs...) ? Quel coût ?
12. Mettez-vous à disposition du personnel (ambassadeur du tri, formateur, animateur, agent d'entretien...) ?
13. Mettez-vous à disposition de l'information pour sensibiliser le public au tri ?

## ETAPE N°3 : CONCEPTION DU DISPOSITIF DE TRI

Suite à l'étude de la production de déchets sur votre événement et à la rencontre avec la structure compétente sur le territoire, il faut à présent réfléchir à la conception et l'organisation du dispositif de tri, ainsi qu'à sa gestion et son animation. Pour cela, plusieurs étapes sont nécessaires et quelques exemples sont ici présentés.

### 1. CONCEPTION DES POINTS-TRI

De nombreuses solutions sont envisageables, selon le temps et les moyens humains et logistiques dont vous disposez... Voici quelques exemples :

→ Points tri avec du matériel prêté par le « partenaire-déchets » (collectivités, syndicats...) :



Soirée Scènes d'été Gironde 2008, Langon (33)



Reggae Sun Ska 2008, Cissac (33)

→ Points tri avec un code couleur spécifique au type de déchets :



Reggae Sun Ska 2008, Cissac (33)



Ouvre la Voix 2008, Entre-Deux-Mers (33)

→ Points tri avec animations :



Musilac 2008



Assises Nationales Sports de Nature  
de la Fédération Française Handisport



→ Point tri avec conception artistique



Fleurs du tri : [www.artgens.net](http://www.artgens.net)

→ Point tri avec matériel de récupération



Festival de Hove(Norvège)

→ Points tri avec des colonnes d'apport volontaire :



Saint Cezert (31)



Soirée Scènes d'été Gironde 2008, Langon (33)

## 2. SIGNALÉTIQUE

Elle doit être visible, simple et claire : un panneau indicatif au-dessus du point-tri, des fiches explicatives détaillées collées sur chaque bac, des exemples de déchets fixés sur les poubelles, le choix est multiple. Tout doit être fait pour que l'utilisateur identifie facilement et rapidement dans quelle poubelle il doit mettre son déchet.

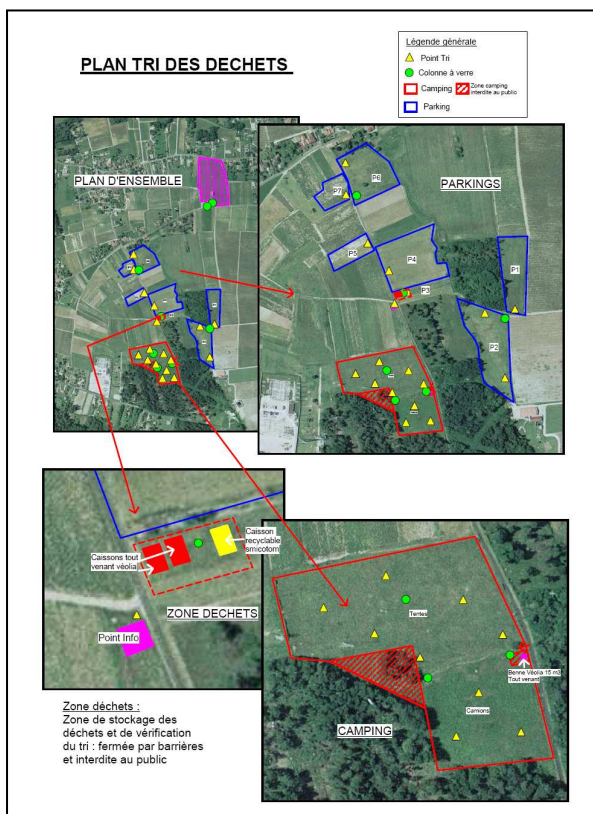
Exemples :



### 3. IMPLANTATION DU TRI

Il est nécessaire d'étudier quelle sera la meilleure répartition des points tri en fonction de lieux (quantités, types de déchets...): exemple: 1 point tri pour chaque stands de restauration, entrées/sorties, parkings/camping, animations...

Exemple: plan d'implantation du matériel sur le site du Reggae Sun Ska.



*Estimer le nombre de points-tri en fonction de la production de déchets, de la superficie du site, des moyens humains et des moyens logistiques.*

### 4. GESTION DU DISPOSITIF

- Evaluer les moyens humains nécessaires, former les intervenants au tri des déchets (ex : réunion de préparation durant le montage, encadrement pendant l'événement).
- Effectuer des tournées régulières pour entretenir les points tri, ainsi que pour vérifier si nécessaire la qualité du tri.
- Evacuer les déchets vers les zones de collecte et réaliser le suivi de la production de déchets. ( cf. Etape 4 ).
- Prévoir des animations pour expliquer le tri au public de manière ludique. Une équipe de bénévoles peut être prévue pour cela. Lorsque que le tri des déchets est animé, nous notons une amélioration significative de sa qualité.



## ETAPE 4 : SUIVI ET EVALUATION DU TRI DES DECHETS

### 1. Suivi de la production de déchets sur l'évènement

Après avoir choisi, organisé et photographié vos points tri, la manifestation peut débuter. Pour assurer un suivi correct du tri et de la production de déchets, remplissez les tableaux suivants selon la méthode et la fréquence de collecte.

Exemples :

Types de déchets	Couleur bacs/sacs	<u>Jour 1</u>		<u>Jour 2</u>		<u>Jour 3</u>	
		Volume //	Poids	Volume //	Poids	Volume //	Poids
RECYCLABLES							
COMPOSTABLES							
VERRE							
NON VALORISABLES							
TOTAL / JOURS							

Types de déchets	Couleur bacs/sacs	<u>Parkings</u>	<u>Campings</u>	<u>Restaurations</u>	<u>Buvettes</u>	<u>Animations</u>
		Volume / / Poids	Volume / / Poids	Volume / / Poids	Volume / / Poids	Volume / / Poids
RECYCLABLES						
COMPOSTABLES						
VERRE						
NON VALORISABLES						
TOTAL / POSTES						

Adaptez ces tableaux à votre manifestation, selon le nombre de jours et votre mode de tri.

#### Lignes :

- Types de déchets rencontrés sur l'évènement :  
VALORISABLES : RECYCLABLES, COMPOSTABLES, VERRE...  
NON VALORISABLES : ordures ménagères...
- Quantité totale de ces déchets, par jour et/ou par postes.

#### Colonnes :

- Code couleur choisi (par exemple : vert pour le VERRE ...)
- Quantités de déchets par jour ou par postes,  
en Volume (Litre, m<sup>3</sup>) et/ou en Poids (Kg, tonne).



## 2. Evaluation de la qualité du tri des déchets

Types de Déchets	Volume	Pourcentage	Poids	Pourcentage
RECYCLABLES				
COMPOSTABLES				
VERRE				
NON VALORISABLES				
Quantité TOTALE de déchets		100 %		100 %
TAUX DE REFUS				
TAUX DE VALORISATION				

### Lignes :

- Types de déchets rencontrés sur l'évènement :  
VALORISABLES : RECYCLABLES, COMPOSTABLES, VERRE...  
NON VALORISABLES : ordures ménagères...
- Quantité totale de ces déchets, en volume et/ou en poids.
- TAUX DE REFUS : proportion de déchets refusés par la filière de collecte dans les déchets recyclables (par exemple : assiette en plastique dans le bac recyclable...).
- TAUX DE VALORISATION : quantité finale de déchets valorisés  
(= RECYCLABLES + COMPOSTABLES + VERRE - TAUX DE REFUS).

### Colonnes :

- Quantités relevées pour chaque type de déchets, en Volume et/ou en Poids.
- Pourcentage de ces quantités par rapport à la quantité totale de déchets produits.  
+ TAUX DE REFUS et TAUX DE VALORISATION.