

29-30 et 31 août 2014
BASSENS (33)

41^è challenge national de Pétanque



www.fnascee.org

Département d'accueil.....	3
Ville d'accueil.....	4
Situation générale et plan d'accès.....	5
Situation géographique de l'accueil, de l'hébergement, plan d'accès.....	6
Programme animation développement durable.....	14

Département d'accueil

La Gironde plus de 33 positions à découvrir !!! en voici quelques exemples



Avoir tout à coup 8 bras. C'est le miracle que vous voudrez voir s'accomplir devant le nombre de propriétés viticoles, châteaux, chais et Maisons du Vin qui vous ouvrent leurs portes et leurs meilleures bouteilles. C'est donc dans la position de la pieuvre que vous partirez à la découverte des « Vignobles et chais en bordelais® », une marque qui vous garantit un accueil de qualité, par exemple le long de la route des vins des Graves et du Sauternais.



En Gironde, les arts de la table sont quotidiennement mis à l'honneur. Voilà pourquoi vous apprendrez très vite la position des petites cuillères



Connaissez-vous le déplacement doux ? C'est un moyen de circuler qui respecte l'environnement, parfaitement adapté à la découverte. Et qui va vous permettre de vous entretenir ! Les nombreux itinéraires cyclistes créés sur des sites remarquables comme la Piste Roger Lapébie dans l'Entre-deux-Mers ou les randos « éco-cyclo » du Parc Naturel Régional des Landes de Gascogne, peuvent être prétexte à se dépasser, à mouliner !



Les pieds dans l'eau douce et la tête dans les embruns, voici la très originale position du roseau. Garonne, Dordogne et Gironde vous invitent à suivre leurs cours pour découvrir leurs multiples facettes. Impressionnante du haut du phare de Cordouan, que vous pourrez accoster grâce aux vedettes La Bohême II et III. Souriante, le long du canal de Garonne. Mystérieuse enfin dans les marais qui entourent l'Estuaire ou sur les îles Nouvelle ou de Patiras.



En Gironde, l'épicurien est obligé de se frotter les yeux. Il n'en revient pas. Bordeaux c'est 350 édifices classés aux monuments historiques et une inscription sur la Liste du Patrimoine mondial de l'UNESCO ! Il y a tant de choses à voir ! Et à goûter... Car Bordeaux est aussi un monument en terme de gastronomie ! Ses marchés populaires à Saint Michel, ses brasseries du triangle d'or à proximité du Grand Théâtre, ses bistros aux Chartrons, ses chefs étoilés



Le pilier, une position tout en force ! A l'image des Bastides qu'elle vous invite à découvrir. Ces cités fortifiées ont été construites entre 1255 pour Sainte-Foy-La-Grande et 1325 pour Créon. Leur vocation était de délimiter les domaines des souverains français et anglais alors en pleine cohabitation depuis le rattachement du duché d'Aquitaine à la couronne anglaise en 1154. Places fortes et lieux de commerce, elles présentent toutes une place à arcades vers laquelle convergent des rue .

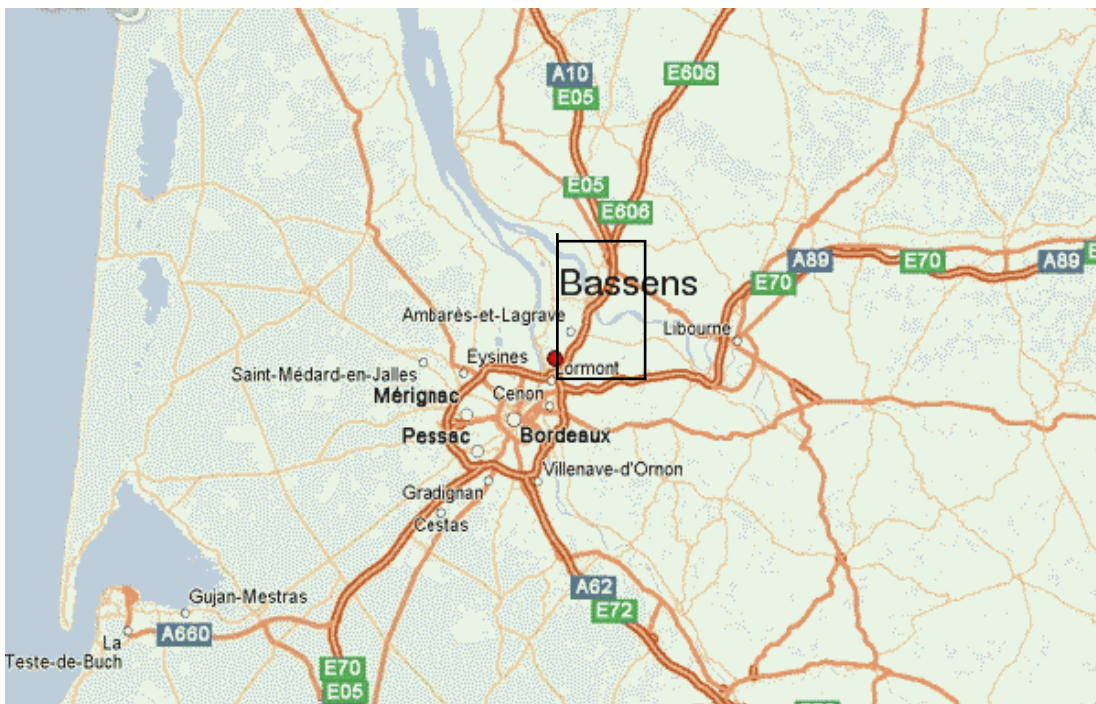
Ville d'accueil

Bassens est une petite ville agréable, située dans le sud-ouest de la France en Gironde à 10 kms de Bordeaux, peuplée de 6694 habitants pour une surface de 1027 hectares. Ses habitants sont appelés les Bassenais et les Bassenaises. La commune est séparée en deux parties à peu près égales par la voie ferrée Bordeaux/Paris.

La partie basse et plate longe la Garonne sur plus de 4 kms ; c'est la partie à vocation industrialoportuaire.

Le plateau (altitude moyenne 50m) et son revers occupent le reste de l'espace ; l'urbanisation en a pris progressivement possession sauf aux deux extrémités à vocation marquée qui les protègent : au nord vignobles et zones naturelle sensible, au sud espaces de loisirs en grande partie boisée, véritables poumons verts de la commune.

Bassens est une ville dynamique et sportive de la Gironde, à de nombreuses reprises son club de pétanque a été champion de France et d'Europe et organise régulièrement un grand National sur les installations que nous proposons pour le challenge 2014.



Situation générale et plan d'accès

Notre choix s'est porté sur Bassens, ville proche de Bordeaux, (10 kms) pour l'organisation du 41^e challenge national de pétanque les 29, 30 et 31 août 2014.

A 10 minutes de Bordeaux, Bassens a tous les atouts pour réussir une manifestation de cette ampleur :

- Elle dispose de toutes les infrastructures nécessaires situées dans un petit périmètre, réduisant au maximum les déplacements des participants.
- La municipalité, nous a assurés de son soutien et de son concours : mise à disposition de ses infrastructures, des matériels et de ses services techniques.
- L'accès aux différentes installations est très facile car elles sont implantées à proximité de la rocade bordelaise A630 et du tramway.

MOYENS D'ACCÈS

Par avion

Aéroport de Mérignac, à 15 minutes, accessible par les plus grands transporteurs. Plusieurs compagnies régulières assurent les liaisons quotidiennes avec les plus grandes villes de France.

Par train

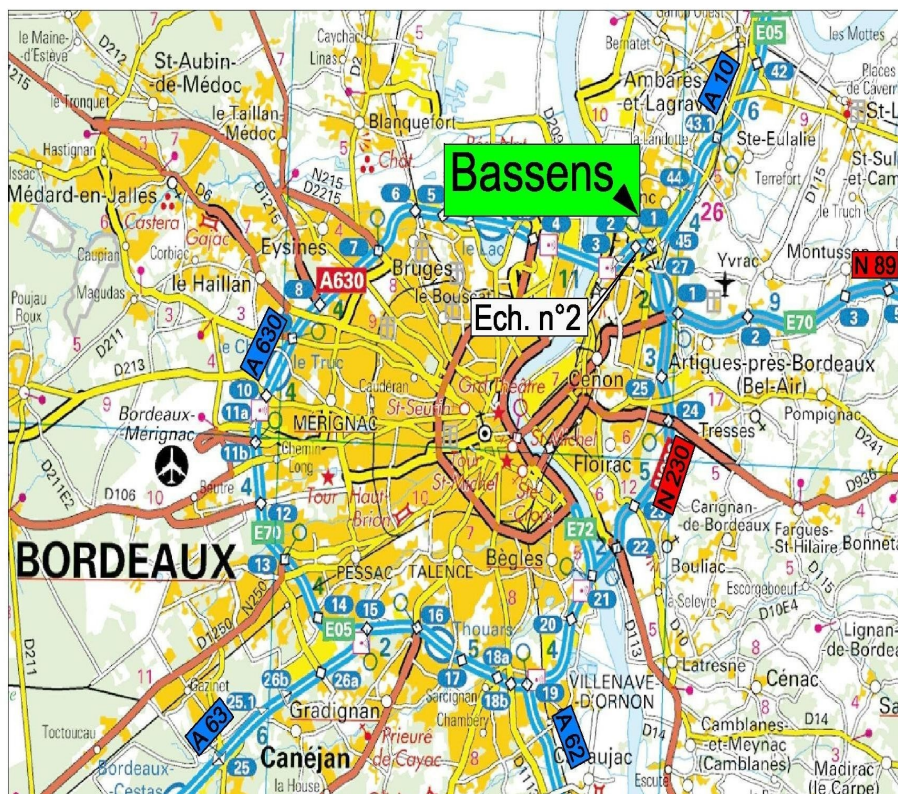
Gare SNCF de Bordeaux. Liaisons quotidiennes directes avec toutes les villes de France. TGV BORDEAUX - PARIS plusieurs fois par jour.

Par route

Les principaux axes desservant BASSENS :

- Autoroutes A10, A 630

Des navettes seront mises en places pour acheminer les personnes de l'aéroport et de la gare SNCF au site des griffons.



Situation géographique de l'accueil, de l'hébergement, plan d'accès

Les installations sportives : situé sur la commune de BASSENS, le parc des griffons/Seguinaud comprend sur le même lieu : les terrains de jeu, la salle polyvalente pour l'accueil et la restauration, les parkings et les buvettes.



Terrains extérieurs et boulodrome couvert



salle pour l'accueil et la restauration



Parking dans le parc



Station de tramway à 50 m du boulodrome

Les hébergements : Sept hôtels dans un rayon de 3 kms autour du complexe sportif avec une capacité totale de 339 chambres dont deux sont desservis par la ligne de tramway à 5 minutes à pied.



Hôtel formule 1 situé à 600 m du parc des Griffons, cet hôtel se trouve à 5mn à pied d'une station de tramway desservant le site en 5mn.



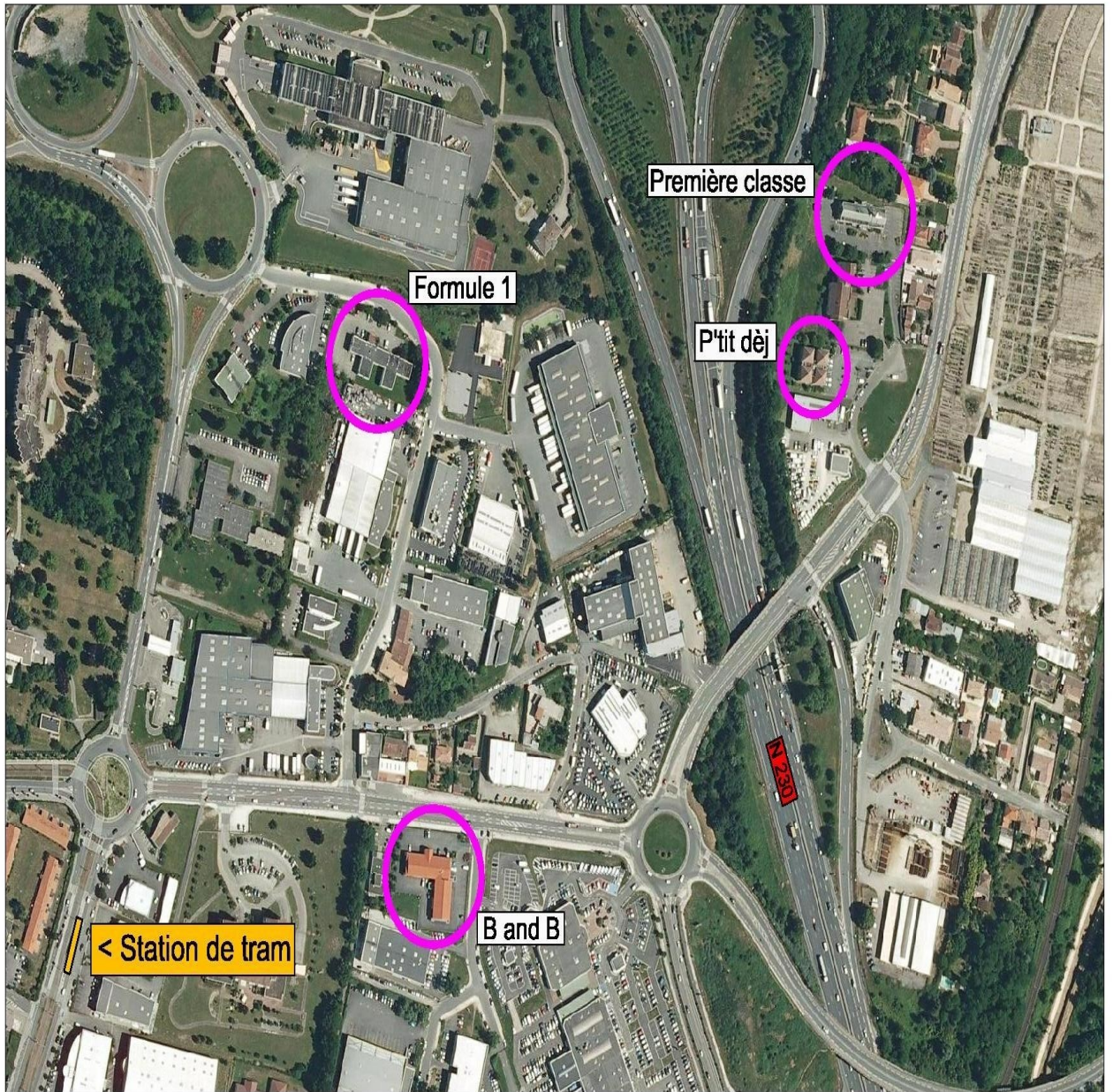
Hôtel B and B situé à 1km du parc des Griffons, cet hôtel se trouve à 5mn à pied d'une station de tramway desservant le site en 5mn

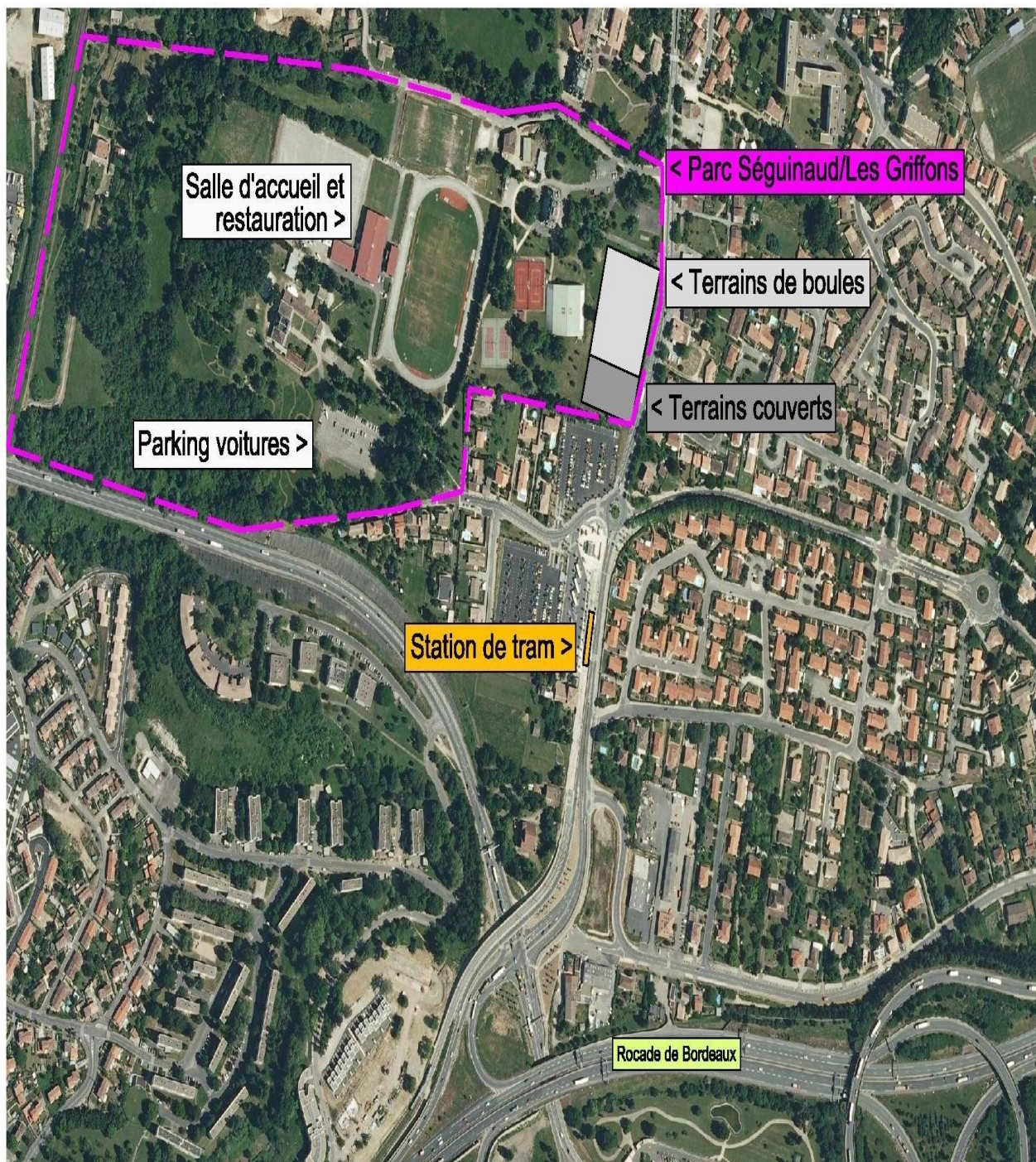


2 hôtels 1ère classe : l'un situé à 1,5 km du parc des griffons à Lormont et l'autre à Bordeaux Lac



Hôtel Ptit dej situé à 1,5 km du parc des griffons





ACCUEIL :

Le vendredi à partir de 16h00 : Salle polyvalente. Un rafraîchissement sera offert aux participants qui auront, après les formalités d'accueil, la possibilité :

- ◆ de s'installer dans leur hôtel,*
- ◆ de prendre leur dîner*

Le samedi à partir de 7h00 : salle polyvalente. Mêmes prestations que la veille au soir.

Des navettes depuis la gare SNCF et l'aéroport seront organisées chaque fois qu'il sera nécessaire.

RESTAURATION :

Petits déjeuners dans les hôtels.

Tous les autres repas seront assurés par un traiteur et servis dans la salle polyvalente située sur le complexe sportif

HEBERGEMENT :

Dans 7 hôtels (capacité totale d'hébergement : plus de 500 personnes)

Possibilité de chambres PMR en nombre suffisant.

Situés autour et à proximité du complexe (3 kms maxi)

BOULODROME :

100 terrains aux dimensions fédérales dont 16 dans le boulodrome couvert disposant de 400 places assises, des terrains supplémentaires en fonction du nombre d'inscrits seront tracés dans le parc.

Nous avons la chance d'avoir dans notre section un adhérent faisant partie du Comité Départemental de Pétanque de la FFJPP qui assurera le bon déroulement des différents concours.

Programme des compétiteurs

VENDREDI 29 AOUT

- ◆ À partir de 16h00 : Accueil des participants à la salle polyvalente
- ◆ 20h30 : Dîner

SAMEDI 30 AOUT

- ◆ A partir de 7h00 : Accueil des participants à la salle polyvalente
- ◆ 8h00 : Début des compétitions
- ◆ 12h00 : Arrêt des parties – Déjeuner
- ◆ 14h00 : Reprise des parties jusqu'aux quarts de finales joués,
- ◆ 21h30 : Soirée de gala

DIMANCHE 31 AOUT

- ◆ 9h00 : Demi-finales et finales des divers concours
- ◆ 12h00 : Remise des prix - Vin d'honneur
- ◆ 13h00 : Déjeuner

Programme des accompagnateurs

VENDREDI 29 AOUT

- ◆ À partir de 16h00 : Accueil des participants à la salle polyvalente
- ◆ 20h30 : Dîner

SAMEDI 30 AOUT

- ◆ 9h15 : Rendez-vous au Domaine des Griffons/Séguinaud et départ en tramway pour le centre de Bordeaux,
- ◆ 10h00 : Visite du vieux Bordeaux par un guide l'office de tourisme,
- ◆ 12h00 : Repas dans un restaurant du vieux Bordeaux,
- ◆ 14h30 : Balade en bateau sur la Garonne,
- ◆ 16h30 : Fin de la balade et retour vers le parc Griffons/Séguinaud en tramway,
- ◆ 21h30 : Soirée de gala

DIMANCHE 31 AOUT

- ◆ 9h00 /12 h : Matinée libre
- ◆ 12h00 : Remise des prix - Vin d'honneur
- ◆ 13h00 : Déjeuner

Programme des activités culturelles

Bordeaux patrimoine mondial de l'UNESCO



Le programme des activités culturelles sera le suivant pour le samedi 29 août :

Le matin 2 heures de visite dans le Vieux Bordeaux avec un guide l'office de tourisme

Bordeaux doit sa renommée mondiale à ses célèbres vins. Cette image cache pour les non initiés une intense palette de couleurs associées aux différents visages de Bordeaux. En pénétrant dans la ville vous serez sous le charme de son fleuve. Son port, le port de la Lune, accueille depuis l'antiquité toutes les flottes du monde. Il est à l'origine de l'essor du négoce international et des aménagements du 18e siècle - Place Royale (actuelle Place de la Bourse), Grand-Théâtre, Allées de Tourny - dont la qualité architecturale et urbanistique les inscrit parmi les plus intéressants d'Europe.

Chaque quartier est un témoignage de son histoire : Saint-Pierre situé à l'emplacement même du port gallo-romain Burdigala, Saint-Michel et sa flèche gothique, Saint-Éloi sillonné de ruelles pittoresques, le quartier de l'Hôtel de Ville où s'élèvent la Cathédrale Saint-André et le Palais Rohan.

À Bordeaux vous conjuguez le plaisir des sens aux plaisirs de l'esprit. À travers ses écrins de verdure et la douceur de son climat, Bordeaux s'apprécie pour sa qualité de vie, ponctuée de plaisirs gastronomiques et de fêtes nocturnes, et s'épanouit grâce à la proximité de l'océan Atlantique et du Bassin d'Arcachon, du Périgord et ses vestiges préhistoriques, de la Gascogne et du Pays Basque, de la forêt Landaise et des Pyrénées...

L'après-midi 2 heures de promenade sur la Garonne

Le fleuve tient une place importante dans la ville de Bordeaux, que ce soit pour les façades classées de la ville ou dans le cœur des Bordelais. Pour retracer son histoire, quoi de mieux qu'une balade le long du Port de la Lune.



Programme animation développement durable

Les organisateurs du challenge s'engagent à travers une charte qui a pour but de définir les enjeux de développement durable dans la préparation et le déroulement de la manifestation. Elle doit conduire à l'application des actions définies conjointement pour répondre à des préoccupations environnementales, mais également économiques et sociales. Le partage de la démarche passe par l'application des 7 engagements suivants :

Engagement 1 : Réduire l'emploi des supports papier et dématérialiser les supports de communication

- Mettre en place un site Internet de communication sur l'événement qui permette de limiter l'impression de certains documents
- Privilégier le courrier électronique aux envois postaux (gain de temps et d'argent)
- Concevoir des documents en recto-verso
- Privilégier des gammes de papier recyclé ou labellisé FSC
- Limiter autant que possible les aplats de couleur lors de la conception d'affiches et de tract
- Indiquer sur les tracts et les affiches que l'événement s'engage dans une démarche éco-responsable

Engagement 2 : Développer l'utilisation du covoiturage et des déplacements alternatifs à la voiture

- Promouvoir un espace facilitant le covoiturage depuis le site internet FNASCE
- Inciter les participants au moment de l'inscription à utiliser un mode doux pour venir au challenge : train, bus...
- privilégier la recherche des hôtels proches de la ligne de tramway desservant le site des Griffons/Séguinaud.
- Donner un maximum d'informations à propos des modes de transport alternatifs à la voiture : horaires des trains à partir de la gare la plus proche, réductions possibles des tarifs...

Engagement 3 : Intégrer des critères environnementaux dans les choix des prestataires (animations, restauration, hébergement) et les accessoires promotionnels

- Lors de la consultation, faire préciser au prestataire ses engagements en matière de qualité environnementale (restauration et animations)
- Établir des cahiers de charges faisant respecter des engagements éco-responsables aux prestataires sollicités
- Réduire l'emploi d'eau en bouteille (substitution par l'implantation de fontaines ou eau en carafe)
- Sélectionner les objets promotionnels en fonction de critères environnementaux et éthiques

Engagement 4 : limiter les consommations d'énergie

- Penser et inciter les participants à éteindre les lumières dans les pièces non utilisées,
- Sensibiliser les participants en les faisant participer à un bilan carbone de la manifestation,
- Inciter les modes de déplacements doux (à pied ou tramway) par la proximité des lieux de restauration et d'hébergement (le tout dans un rayon de 3 kms)

Engagement 5 : Organiser une bonne gestion des déchets

- Disposer régulièrement, sur l'ensemble du site des « points propreté » comprenant trois conteneurs destinés à recevoir d'une part le verre, d'autre part les déchets recyclables et enfin les déchets résiduels. Prévoir une signalétique explicite et cohérente,
- Mettre en place une collecte sélective au niveau des cuisines et buvettes,
- Substituer à la vaisselle plastique de la vaisselle lavable,
- Instituer un système de consigne pour accompagner la mise à disposition de vaisselle lavable et principalement pour les gobelets, afin d'en assurer le retour.

Engagement 6 : Communiquer sur la démarche environnementale

- Prévoir un ou plusieurs temps d'information aux moments les plus appropriés afin de sensibiliser les participants. Leur présenter l'ensemble de la démarche afin d'en montrer la cohérence et de les impliquer au maximum,
- Communiquer quelques chiffres clés sur la production de déchets, la consommation d'énergie, le transport...
- Sensibiliser par le biais d'expositions.

Engagement 7 : Permettre la participation de tous les publics et tout particulièrement les personnes à mobilité réduite

- Choisir les lieux de restauration et d'hébergement permettant l'accès de tous.