

29–30–31 mars 2017

GUIDEL (56)

49^e congrès de la
Fédération Nationale
des ASCE



FNASCE
couleur passion

Présentation

URASCE
Bretagne



CRO Breizh

Degemer mat e Breizh



www.fnascee.org



1 – Le mot du Cro Breizh



2 – Un petit aperçu de la région Bretagne



3 – Situation du site

- le plan de situation
- les accès



4 – Le site

- l'environnement
- la piscine
- l'accueil
- les hébergements
- les salles de restauration
- le bar et les soirées
- la salle plénière
- les salles de travail



5 – Les animations et les sorties accompagnateurs (suggestions de sorties)

Les ASCE de la région Bretagne organisent de nombreuses manifestations nationales, qu'elles soient sportives : Equip'vent, football, VTT, cyclisme, bowling, golf, tennis, triathlon, le raid cyclo pour n'en citer que quelques-unes ou d'entraide en recevant le séjour des retraités.

En 1991, la Bretagne a déjà reçu les congressistes à Guidel, accueilli les délégués aux affaires, sportives, culturelles et d'entraide à Erdeven en 2003 et plus récemment, l'assemblée générale de la FNASCE en 2007 à Trégunc.

Forte de ces expériences, les quatre ASCE bretonnes ont eu envie d'organiser le congrès 2017.

Le choix du site de Belambra à Guidel (Morbihan) s'est fait en raison de sa capacité d'accueil suffisamment importante pour recevoir les congressistes.

La situation géographique de Guidel permet un accès facile que ce soit :

- par la route : autoroute ou voie express sur l'ensemble du réseau routier,
- par le rail : TGV jusqu'à Lorient,
- par les airs : aéroport à Lorient.

Lorient est situé à 15 km environ de Guidel.

Le village vacances est construit dans un vaste espace naturel face à l'océan. Pendant votre séjour, vous pourrez profiter de cet air iodé, véritable bol d'énergie, vos batteries rechargées, un organisme purifié.

Le village vacances de Belambra dispose des équipements nécessaires au bon déroulement du congrès. Les logements ont été entièrement rénovés.

La conjonction d'une région attrayante et d'une équipe motivée et dynamique laissera, j'en suis sûr, un excellent souvenir dans l'esprit des participants à ce 49^e congrès.

L'équipe du comité d'organisation du congrès, le CRO BREIZH, est impatiente de vous accueillir les 29, 30 et 31 mars 2017.

Les membres du Cro Breizh

✦ La Bretagne administrative

Elle compte plus de 3 millions habitants répartis dans quatre départements : les Côtes d'Armor, le Finistère, L'Ille-et-Vilaine et le Morbihan. Sa préfecture est Rennes. Située sur le massif armoricain, la péninsule d'une superficie de 27 208 km², comprend 2 700 km de côtes, en comptant les îles.

Deux types de paysages la constituent :

- ***l'Armor*** (la mer) qui comprend le littoral où se côtoient des dunes, des falaises, des estuaires, des cordons de galets.



Île de Bréhat

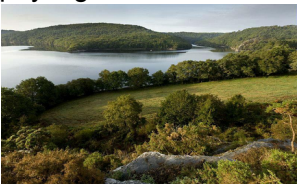


Archipel des Glénans Belle-Île-en-Mer



Saint-Malo

- ***l'Argoat*** (le bois) à l'intérieur des terres où landes, tourbières, bocages et forêts dessinent des paysages variés. Le Roc'h Trédudon est le point culminant des Monts d'Arrée.



Lac de Guerlédan



Les monts d'Arrée



Pont-Scorff



Hédé

✦ Un peu d'histoire

Environ 500 ans avant JC, les Celtes succèdent aux "dresseurs de mégalithes" installés bien avant 5 000 avant JC. Ils baptisent la péninsule d'Armorique, le pays de la mer. Ils imposent leur langue et leurs coutumes, ils frappent leur monnaie. Leur culture transforme le pays en terre de légendes

Mais, malgré leur résistance, ils ne peuvent empêcher les troupes de César de conquérir la péninsule au cours des années 50 avant JC. De cette période, il reste peu de traces.

Quelque 5 siècles plus tard, les Bretons de l'actuelle Grande-Bretagne débarquent sur les côtes de la petite Bretagne. Parmi les nouveaux venus, des moines organisent les paroisses et bâtissent les premiers monastères. Nominoë devient le premier roi de Bretagne.



Du 10^e au 14^e siècle, rivalités et guerres de succession s'enchaînent, plusieurs nobles revendiquent le duché breton. Les rois de France et d'Angleterre convoitent la Bretagne.

Au 15^e siècle, la Bretagne s'enrichit avec l'essor du chanvre et du lin. C'est aussi à la fin de ce siècle que le mariage de la **duchesse Anne de Bretagne** avec le roi Charles VIII scelle le rattachement de la Bretagne à la France. Elle conserve ses privilèges, notamment fiscaux et réglementaires, jusqu'à la révolution française.

Mais au cours du 17^e siècle, le roi Louis XIV impose de nouvelles taxes, notamment le papier timbré ce qui a pour effet la rébellion des Rennais et des Nantais, entre autres, et le transfert pendant un temps du parlement de Bretagne à Vannes. En même temps, la révolte des Bonnets Rouges éclate, opposant les paysans aux collecteurs de taxes.

Dès le début de la révolution, les privilèges de la Bretagne sont abolis, ce qui provoque des rébellions appelées la chouannerie. C'est pendant la révolution que la région est divisée en 5 départements jusqu'en 1955 où la Loire-Atlantique est rattachée aux Pays de la Loire.

Au 19^e siècle, l'effondrement de l'industrie textile entraîne l'émigration de milliers de Bretons qui fuient la misère.

Il faut attendre la deuxième moitié du 20^e siècle pour que la Bretagne retrouve une nouvelle

prospérité, grâce notamment au désenclavement routier de la péninsule et le développement de son activité économique. Toutefois, le début du 21^e siècle est secoué par les crises dans l'agriculture et l'agro-alimentaire qui fragilisent les populations rurales.



La Bretagne et ses légendes



La Bretagne mérite amplement l'appellation de Terre de légendes. Son histoire, ses influences celtes, ses sites mystérieux, ses landes secrètes invitent au rêve.

Les légendes arthuriennes s'abritent en forêt de Paimpont, appelée aussi **Brocéliande**. Elle y abrite le tombeau de Merlin auprès de la fontaine de Barenton où Merlin rencontra la fée Viviane.

Les **menhirs** recèlent des univers magiques entre lesquels les korrigans, elfes malicieux, gambadent la nuit ;

La splendide ville d'Ys, créée par le roi Gradlon pour sa fille Dahud, en baie de Douarnenez, fut engloutie par les flots. Depuis, Dahud, noyée, s'est faite sirène pour l'éternité

Des galets gigantesques formés par la main des géants posés çà et là dans la forêt de Huelgaot, demeure des fées.



La Bretagne et sa culture

• **La musique et la danse** tiennent une place majeure dans la vie des Bretons. Ils se retrouvent lors de fest-nozoù, au son des bombardes et binioù entre autres. Les bagadoù (ensemble de musique traditionnelle) des quatre coins du monde défilent en costumes lors du festival interceltique de Lorient. Mais, la musique d'aujourd'hui est très présente, notamment au festival des Vieilles Charrues à Carhaix ou encore aux Transmusicales de Rennes. Les chants de marins tiennent également une place importante lors du festival de Paimpol.

• **Le théâtre, le cinéma** tiennent aussi une place importante dans le paysage culturel breton.



• **Le patrimoine** est multiple. Le religieux est symbolisé par les nombreuses églises, chapelles ou calvaires, rivalisant de beauté. Sur le littoral, ce sont les phares majestueux, les petits ports de pêches. Les cités de caractères avec leur maison en granit et ardoises qui ont gardé leur authenticité. Ce sont aussi les élégantes villas de la Belle Époque sur la côte nord et les châteaux.

• **Les langues** (le breton en Basse Bretagne et le gallo en Haute Bretagne) ont pâti de la guerre faites aux langues régionales. Il a fallu attendre 1951 pour que le breton puisse être à nouveau enseigné, et 1977 pour voir la première école "Diwan". On trouve de nombreux mots bretons dans la langue française, par exemple : bargouiner qui signifie pain (bara) et gwin (vin).



La Bretagne et le sport

La Bretagne est une grande région sportive. Elle a donné naissance à des championnes et champions olympiques.

Bienque présente dans tous les domaines sportifs, la région est fortement marquée par le cyclisme, quatre bretons ont été vainqueurs du Tour de France.

La voile, autre sport emblématique, contribue à la renommée de la Bretagne qui accueille le départ de grandes compétitions internationales dont les plus célèbres sont la Route du rhum, la Solidaire du Figaro, le Trophée Jules Verne, ou encore la Transat Québec – Saint-Malo.



La Bretagne et sa gastronomie

La cuisine puise son authenticité dans les terroirs et "merroirs", les terroirs maritimes. Le beurre salé est très présent dans la cuisine bretonne, y compris dans les desserts, comme le fameux kouign-amann ou la crème de caramel. Les galettes de blé noir avec une bolée de cidre, sont incontournables. Côté mer, les plateaux de fruits de mer, les coquilles Saint-Jacques ou le homard raviront les gastronomes. Les légumes constituent aussi la base des mets bretons : choux-fleur, artichaut, coco de Paimpol.

Sources : sites internet du conseil régional Bretagne et de l'office du tourisme de Bretagne

La situation



L'adresse :
Club Belambra
Les Portes de l'Océan
Route Côtière
56520 Guidel Plages

Coordonnées GPS :
Latitude :
47.7650310
Longitude :
-3.5232630

Guidel est une commune littorale du Morbihan en limite avec le Finistère. Le site de Belambra est en bord de mer à Guidel-Plages.

Pour y accéder



du sud ouest via Nantes et Lorient



du sud est : plusieurs routes possibles



de l'est : via Paris, Rennes et Vannes



du nord : par Paris, ou par Rouen, Caen et Rennes



toutes les routes et chemins sur lesquels les vélos sont autorisés



Gare SNCF de Lorient (12 km)



Aéroport de Lorient Bretagne (11 km)



Port de plaisance
1 boulevard Adolphe Pierre - Lorient



des navettes sont mises en place au départ de l'aéroport ou de la gare SNCF

Le site du congrès (Belambra)

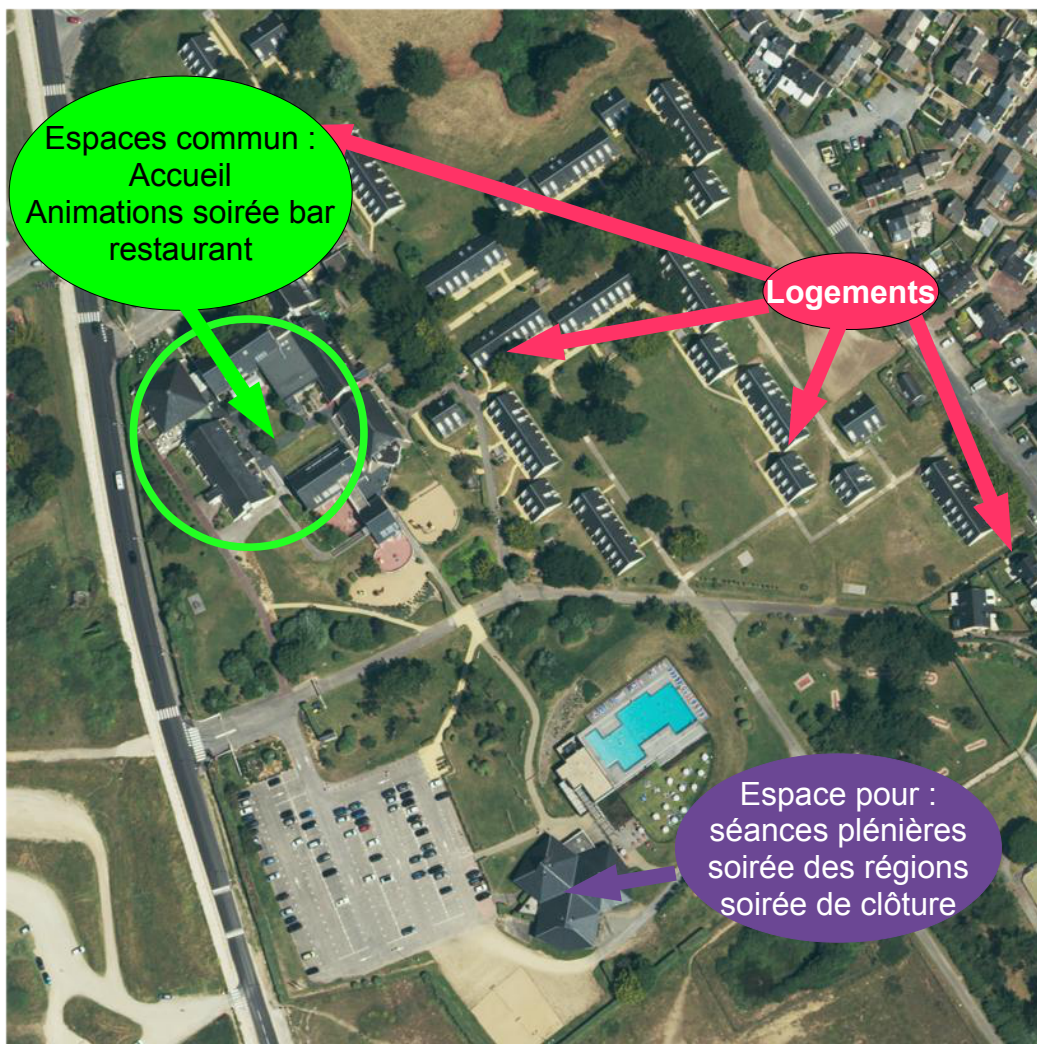
☰ Vue aérienne



☰ Un aperçu du site



 **Le site et les différentes structures**



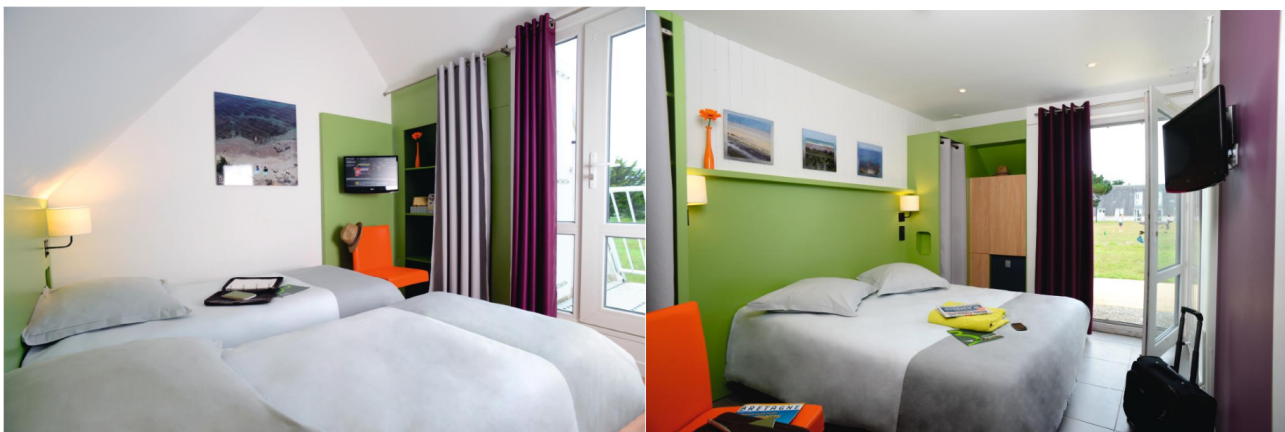
 **La piscine**



Les logements

▶ 300 logements en duplex dans des pavillons mitoyens à l'architecture bretonne. Chaque logement comporte un accès de chaque côté ce qui permet une entrée privative par chambre.

- une chambre au rez-de-chaussée avec un grand lit et deux lits jumeaux à l'étage
- ou** les deux chambres de plain-pied (l'une avec un grand lit, l'autre avec deux petits lits)
- une salle de bain et WC communs aux deux chambres
- un téléviseur dans chaque chambre



L'accueil



Le bar et les soirées DJ



la restauration (sauf soirée de clôture et soirée des régions)

Deux salles séparées d'une capacité maximale de 450 chacune. Les repas sont sous forme de self.



la salle plénière

- Capacité pouvant aller jusqu'à 500 personnes maxi en théâtre
- Pour la soirée de clôture, tables rondes de 10 personnes ou tables rectangle 360/80 au choix en fonction du nombre de convives



Important : les travaux devront se terminer à 16 h pour permettre l'aménagement de la salle pour la soirée de clôture

les salles de travail

5 salles de 30 m² à 130 m² (2 salles de 30 m² et une salle de 100 m² sont comprises dans le devis)





Soirées

- Disc-jockey tous les soirs à l'espace bar et soirée de clôture.
- Soirée des régions le mercredi soir avec un spectacle de bagadoù
- Cérémonie des pioupious le jeudi soir



Sorties pour les accompagnateurs (quelques suggestions)



Cité de la voile Eric Tabarly à Lorient



La cité des peintres à Pont-Aven



Les alignements à Carnac



Saint-Goustan à Auray

Le Cro Breizh

Responsables :

Pascal Blandel : 02 97 68 12 00 – 06 79 49 94 21
pascal.blandel@morbihan.gouv.fr

Michel Roullois : 02 99 77 09 42 – 06 22 81 16 15
Michel.Roullois@developpement-durable.gouv.fr

- **ASCEE 22** : Régine Ruffet - Daniel Pasco - Michel Pestel – Pascal Plessix – Nicole Lucienne
- **ASCE 29** : Claude Jaffré – Anne-Laure Miossec– Sylviane Donnard – Denis Dervouët
- **ASCEE 35** : Odile Blanchet – Jeanine Desblés – Laurence Cerceau – Hubert du Chelas – Sophie Bléjean
- **ASCE 56** : Danielle Allemand – Valérie Renaudineau – Christophe Bédard – Cathy Sellin