



Semaine en Auvergne

Du 21 au 28 juin 2008



*Arrivée au viaduc de Millau sous la chaleur
Qui nous surprend et nous assomme,
et l'ombre est assez rare.*

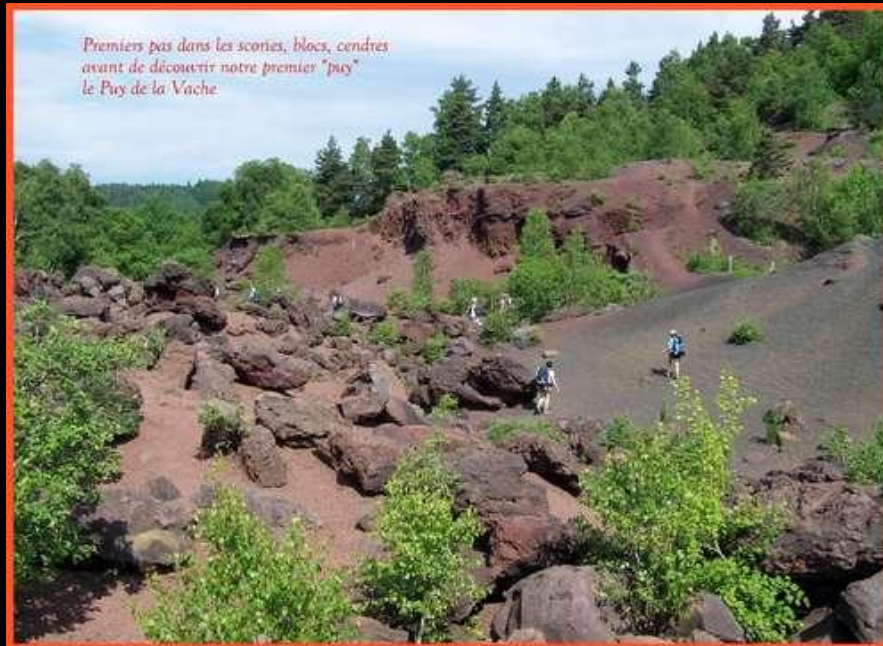






Vivent les vacances, le sourire est de rigueur, malgré la chaleur

22 juin , première journée de rando: Puy de Lassolas et Puy de la Vache



Premiers pas dans les scories, blocs, cendres avant de découvrir notre premier "puy" le Puy de la Vache



Le contact avec les Puys, passe par cette carrière avant d'affronter un sentier peu touristique et présentant une pente, disons très très raide, un petit moment de détente au Puy de la Vache n'est pas superflu avant d'attaquer le 2^{ème}, le Puy de Lassolas, sous le soleil. Belle vue sur les environs.





*Vue sur la chaîne des Puys depuis
Le Puy de la Vache (1167 m)*

*Allez encore un effort, ce n'est pas fini,
Un autre puy nous attend
(sur la gauche le Puy de Lassaulas
puis au centre de la photo le Puy de Mey)*



*Un animal impressionnant, prêt à bondir,
dernier spécimen de la chaîne des Puys*



*23 juin – Puy du Petit Sarcoui
et Puy du Grand Sarcoui (1147 m)*



Le Puy de Dôme au loin



Le

Le circuit est très agréable , La zone sommitale offre une belle vue sur le Puy de Dôme qui joue à cache cache avec les nuages.

Le Puy de Dôme dans les nuages





Au passage , regard sur une grotte, ancienne carrière d'où étaient extraits des blocs de lave pour la fabrication des sarcophages donnant le nom à la montagne (sarcoui: cercueil »)

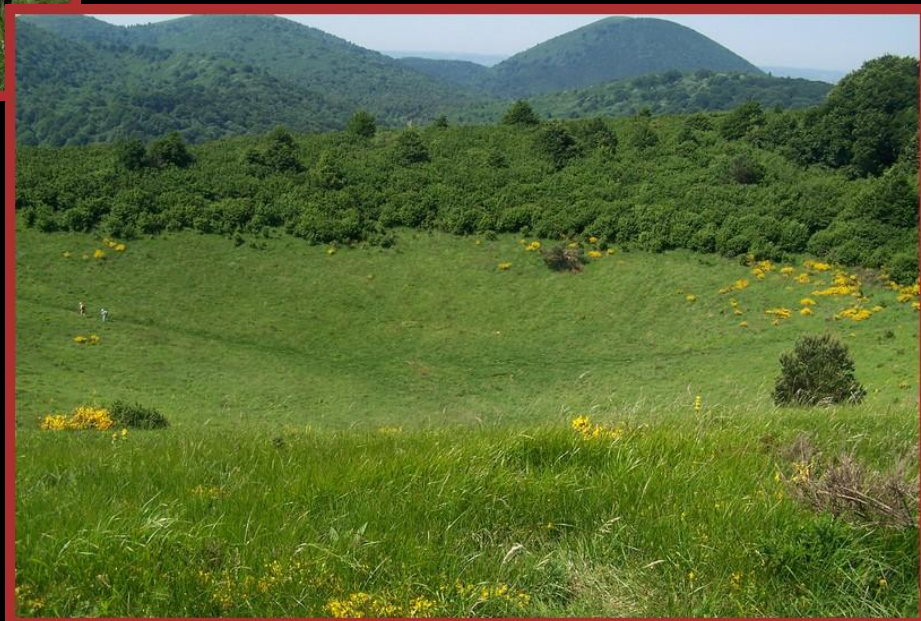


L'ombre d'une forêt aux arbres majestueux nous apporte un grand moment de bien être (n'est-ce pas ?)



Que faut-il en penser ?

Le cratère du Grand Sarcouy



24 juin – Puy de Dôme – Petit Puy de Dôme



L'arrivée au Puy de Dôme alt : 1465 m



Les 360 mètres de dénivelé se font assez bien sur un sentier bien tracé et large, quelques beaux points de vue dans la montée redonnent du courage pour arriver le plus vite possible au sommet et profiter du panorama





Toujours plus haut !



*Un repérage depuis
la table d'orientation*





N'est il pas beau, notre guide ?

*Une petite pause devant l'antenne du
Puy de Dôme*



Une agglomération antique entre le I^{er} et le III^e siècle.

► UNE HALTE POUR LES PELE- RINS QUI SE RENDAIENT AU TEMPLE DE MERCURE

Construit à 1432 m d'altitude au sommet du puy de Dôme, le temple de Mercure (secondaire quart du II^e siècle) devait être visible depuis la capitale de cité : Augustonemetum (Clermont-Ferrand). Les pèlerins accédaient ce grand sanc- tuaire (3 600 m²) par le chemin au- jour'hui dit « des moulières ».

Les recherches menées entre 1979 et 2003 par l'université Blaise Pascal de Clermont-Ferrand ont ap- porté un nouvel éclairage sur l'enri- chissement du temple de Mercure. En effet, elles ont mis en évidence le dé- veloppement, entre le I^{er} et le III^e siècle, d'une agglomération secondaire autour du col de Ceyssat.

Située au point le plus élevé de la voie d'Agrippa (axe reliant Lyon à Salins), cette agglomération assa- ciée des activités cultuelles et funé- raires et servait de relais routier pour permettre aux pèlerins qui se ren- daient au temple de Mercure de faire une halte, ce monument étant rela- tivement éloigné du chef lieu de cité, Augustonemetum.

* Texte de Christine de Fournet, Laboratoire d'Archéologie de Clermont-Ferrand et de l'Université de Clermont-Ferrand. Traduction de Christine de Fournet, Laboratoire d'Archéologie de Clermont-Ferrand et de l'Université de Clermont-Ferrand. Traduction de Christine de Fournet, Laboratoire d'Archéologie de Clermont-Ferrand et de l'Université de Clermont-Ferrand.

► THE LATEST ON CEYSSAT PASS An ancient settlement dating back to between the 1st and 3rd centuries.

STOPPING PLACE FOR PILGRIMS ON THEIR WAY TO THE TEMPLE OF MERCURY
Built at an altitude of 1,432 m at the summit of the puy de Dôme, the Temple of Mercury (second quarter of the 2nd century) must have been visible from the capital city, Augustonemetum (Clermont-Ferrand). Pilgrims used to get to this great sanc- tuary (3,600 m²) via a path that is today called the « Chemin des Moulières » or « Mule Track ».

Discovered in 1979 and 2003 by Blaise Pascal University in Clermont-Ferrand, it shed new light on the area surrounding the Temple of Mercury. It highlighted the development of a secondary settlement around Ceyssat pass between the 1st and 3rd centuries. Situated at the highest point of the Agrippa Way (road linking Lyon to Salins), this settlement con- nected activities pertaining to worship and funerary and served as a stopping post where pilgrims on their way to the Temple of Mercury could make their jour- ney since that monument was quite far from the main town of Augustonemetum.

► COL DE CEYSSAT AKTUELL Eine antike Siedlung vom 1. bis 3. Jahrhundert

Das 1432 m Höhe auf dem Gipfel des Puy de Dôme errichtete Merkurtempel (zwischen Viertel des 2. Jahrhunderts) musste von der Hauptstadt Augustonemetum (Clermont-Ferrand) aus zu sehen gewesen sein. Die Pilger gingen über den heutigen « Chemin des Moulières » zum großen Heiligtum (3.600 m²). Die von 1979 bis 2003 von der Universität Blaise Pascal / Clermont-Ferrand durchgeführten Forschungen haben ein neues Licht auf die Gegend um das Dômeheiligtum geworfen. Sie verdeutlichen die Entwicklung einer Sekundär- siedlung im Bereich des Col de Ceyssat zwischen dem 1. und 3. Jahrhundert.

Die am höchsten Punkt der Via Agrippa (Verbindung von Lyon nach Salins) gelegene Siedlung hatte kultuelle und Bestattungscharakter, sie fungierte als Zwischenstation auf dem Weg zum Merkurheiligtum. Die Siedlung diente als Haltepunkt für die Pilger, die zum weit entfernten Merkurheiligtum auf dem Dôme pilgerten, da dieses Monument von dort relativ weit entfernt war.

Fragment et détail, pour information, provenant du puy de Dôme, agglomération antique au col de Ceyssat, 1^{er} et 3^e siècles ap. J.-C.
Fragment und Detail, für Information, vom Puy de Dôme, antike Siedlung am Col de Ceyssat, 1. bis 3. Jahrhundert n. Chr.
Fragment and detail, for information, from the Puy de Dôme, ancient settlement at Col de Ceyssat, 1st and 3rd centuries AD.
Fragment and detail, for information, from the Puy de Dôme, ancient settlement at Col de Ceyssat, 1st and 3rd centuries AD.
Fragment and detail, for information, from the Puy de Dôme, ancient settlement at Col de Ceyssat, 1st and 3rd centuries AD.



Eine Münze aus der Agglomeration am Col de Ceyssat, 1. bis 3. Jahrhundert n. Chr.
A coin from the ancient settlement at Col de Ceyssat, 1st and 3rd centuries AD.
A coin from the ancient settlement at Col de Ceyssat, 1st and 3rd centuries AD.



Auf der Karte ist die Agglomeration am Col de Ceyssat (1. bis 3. Jahrhundert n. Chr.) im Vergleich mit der Hauptstadt Augustonemetum (Clermont-Ferrand) dargestellt.
On the map, the ancient settlement at Col de Ceyssat (1st and 3rd centuries AD) is shown in relation to the capital city Augustonemetum (Clermont-Ferrand).
On the map, the ancient settlement at Col de Ceyssat (1st and 3rd centuries AD) is shown in relation to the capital city Augustonemetum (Clermont-Ferrand).



Steinrelief aus der Agglomeration am Col de Ceyssat, 1. bis 3. Jahrhundert n. Chr.
Stone relief from the ancient settlement at Col de Ceyssat, 1st and 3rd centuries AD.
Stone relief from the ancient settlement at Col de Ceyssat, 1st and 3rd centuries AD.



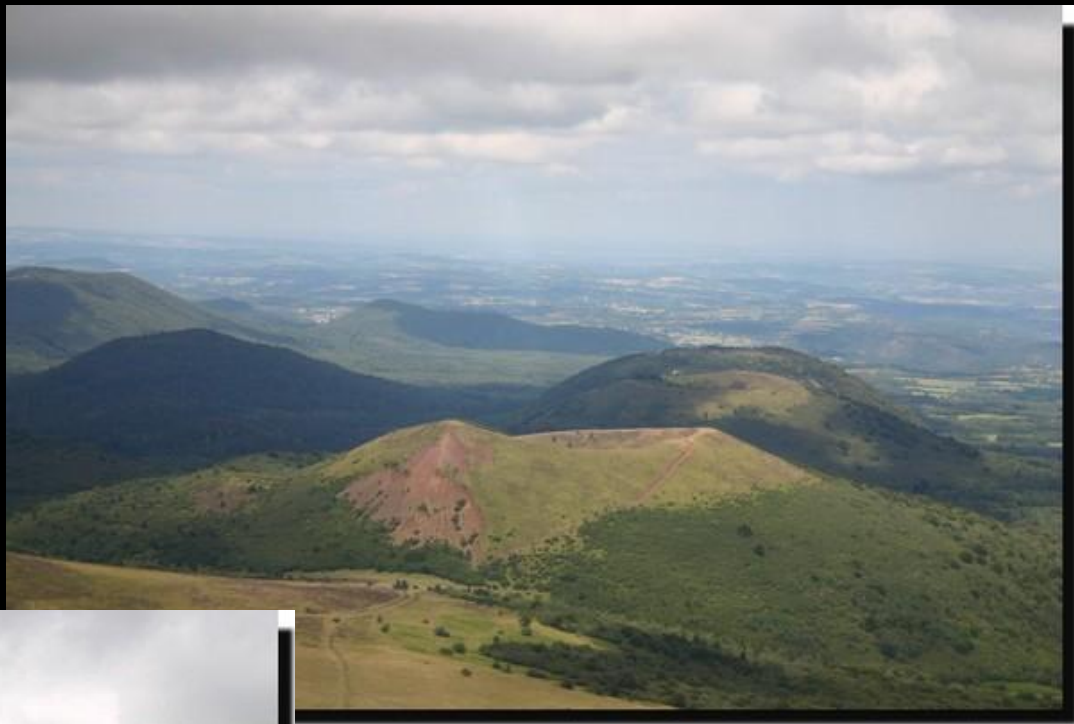
Ein Glasgefäß aus der Agglomeration am Col de Ceyssat, 1. bis 3. Jahrhundert n. Chr.
A glass vessel from the ancient settlement at Col de Ceyssat, 1st and 3rd centuries AD.
A glass vessel from the ancient settlement at Col de Ceyssat, 1st and 3rd centuries AD.



Les Gallo romains ont installé au sommet du Puy de Dôme, un temple dédié à Mercure, implanté sur l'emplacement d'un ancien temple gaulois qui fût abandonné vers le III^e ou IV^e siècle et découvert en 1873 lors de la construction d'un laboratoire



Panorama depuis le Puy de dôme

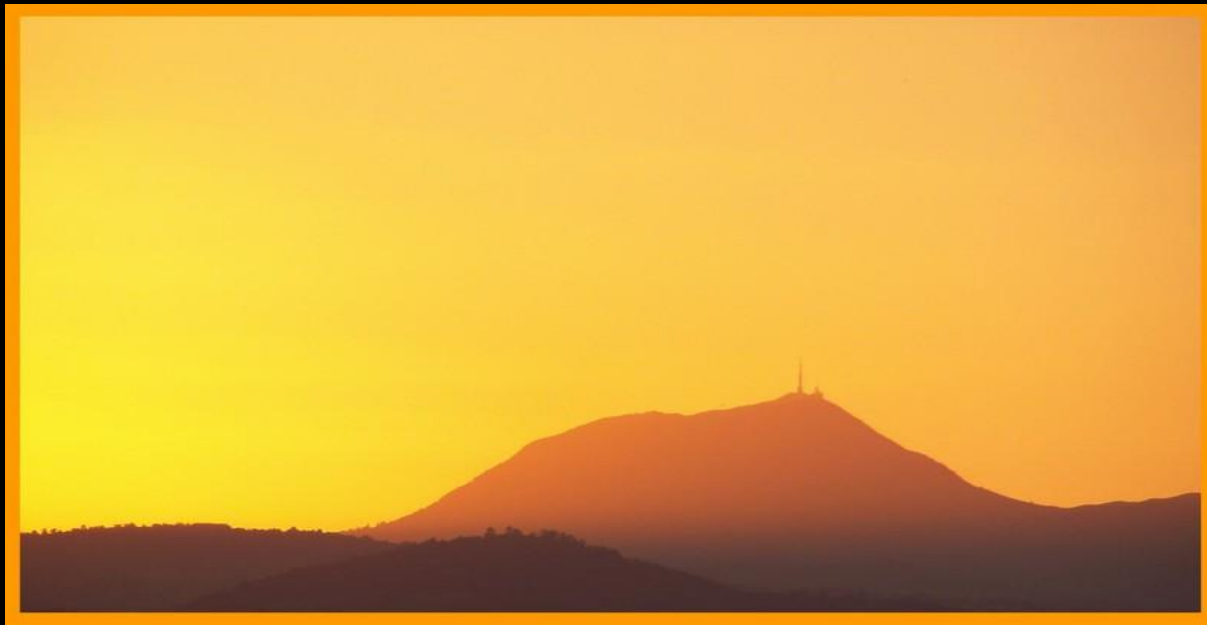




Aux premières loges pour une vue panoramique sur Clermont Ferrand

*Le Puy de Dôme est aussi un point de départ de nombreuses ailes volantes,
Et c'est tellement moins fatiguant que la marche à pieds*





*Coucher de soleil sur
le Puy de Dôme*



25 juin – Lac de Cassière – Lac d'Aydat



Les rives du lac de Cassière

*Promenade très agréable, dénivelé presque nul
Les rives des deux lacs bien ombragées et le parcours
en forêt sont autant d'agrément pour le confort de la
troupe.*

*Domage qu'un nuage peu sympathique ait
interrompu
le petit moment de détente après le repas !*





*Magnifique forêt sur le trajet
entre les deux lacs*



Le lac d'Aydat

L'ORIGINE DU LAC D'AYDAT

SITUÉ À 890 M. D'ALTITUDE, LE LAC D'AYDAT EST UN LAC DE BARRAGE VOLCANIQUE. DES COLLÈS DE LAVE (APPELÉES "CHÈRES" EN AUVERGNE) PROVENANT DES ÉRUPTIONS DES PUY DE LA VACHE ET DE LASSOLAS SONT VENUES OBSTRUER LA VALLÉE ET ONT CRÉÉ UN BARRAGE NATUREL SUR LA RIVIÈRE VEYRE. DANS LA CUVETTE AINSI FORMÉE, LE LAC EST NÉ... IL A UNE SUPERFICIE DE 60 HECTAÈRES ET UNE PROFONDEUR MAXIMALE DE 15 MÈTRES. IL EST ALIMENTÉ PAR UN BASSIN VERSANT DE 30 KM². IL A 8000 ANS... MAIS AUJOURD'HUI, IL EST MENACÉ PAR LA POLLUTION...



**AIDEZ-NOUS À PROTÉGER NOTRE LAC !
GARDONS-LE PROPRE !**

INITIATIVE DES ÉCOLES D'AYDAT - RÉALISÉ À L'INITIATIVE D'AQUAVEYRE

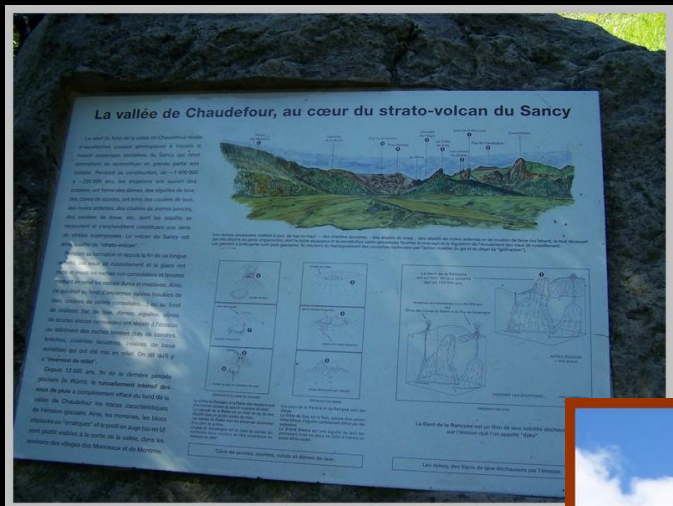


Vous n'avez pas vu le lac ??



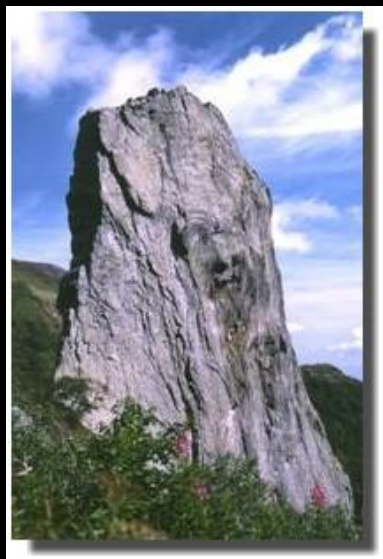
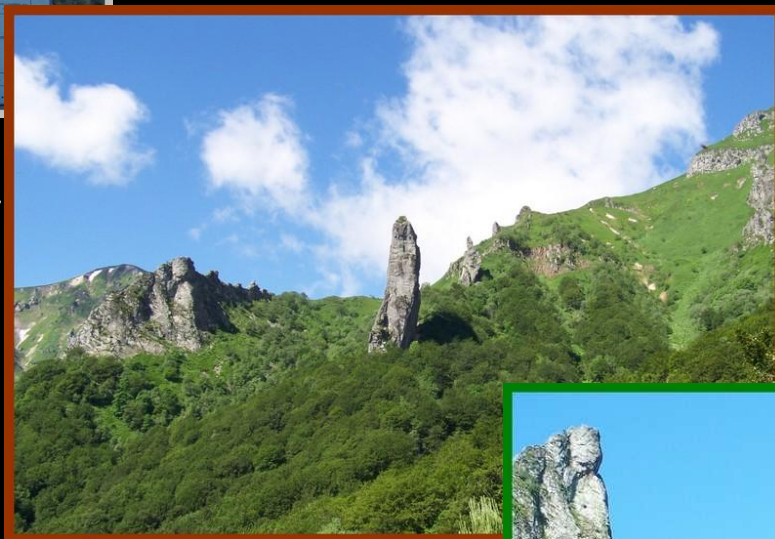
*25 juin – Vallée de Chandefour - Puy de Sancy
(1885 m)*





Le cirque glaciaire de la vallée de Chaudefour constitue l'une des plus belles vallées en auge d'Auvergne; Départ pour une superbe rando en direction du Puy de Sancy

La dent de la Rancune



CONSEIL GÉNÉRAL DU PUY-DE-DÔME

La Vallée de Chaudefour

▲ 1 758 m

Des faucons et des hommes

Préserver la vie sauvage

La conservation de milieux naturels exceptionnels qui représentent la vallée de Chaudefour nécessite de la part de chacun le respect de quelques règles simples. Les chiens, même tenus en laisse, n'y sont pas admis. Leur odeur suffit en effet à déclencher chez les espèces sauvages, chamois et mouflons notamment, de fortes réactions de stress qui exposent les femelles à des risques d'avortement. Les promeneurs sont tenus de rester sur les sentiers balisés, la cueillette et les feux sont strictement interdits, ainsi que la pratique de VTT.

La conservation de milieux naturels exceptionnels qui représentent la vallée de Chaudefour nécessite de la part de chacun le respect de quelques règles simples. Les chiens, même tenus en laisse, n'y sont pas admis. Leur odeur suffit en effet à déclencher chez les espèces sauvages, chamois et mouflons notamment, de fortes réactions de stress qui exposent les femelles à des risques d'avortement. Les promeneurs sont tenus de rester sur les sentiers balisés, la cueillette et les feux sont strictement interdits, ainsi que la pratique de VTT.

En outre, la Vallée de Chaudefour est une réserve naturelle régionale (RNR) de la Vallée de Chaudefour. Elle bénéficie de ce titre d'une double protection, en tant que site classé et réserve naturelle. À l'instar de la vallée, la Maison de la réserve dispose des informations sur la vie animale et végétale jusque à chaque millimètre, depuis la bétulaie jusqu'aux pelouses d'altitude, en passant par les espèces nichées des crêtes et des rochers, fleurs de magnolia déclinées par l'érosion.

Ces espèces volcaniques, et tout particulièrement la Dent de la Rascasse, sont un haut lieu de l'escalade en Auvergne, mais aussi le site de nidification du très rare Faucon pèlerin. Pour concilier la sauvegarde de l'espèce avec la pratique de ces activités sportives, la Maison de la réserve a réglementé l'accès aux voies d'escalade et installé des panneaux d'information, afin de sensibiliser les grimpeurs à la protection de rapace. Par ailleurs, des nichoirs ont été mis en place à l'été de l'été, en partenariat avec la Ligue pour la protection des oiseaux, la Fédération française de la montagne et de l'escalade et la gendarmerie (action de grandeur en montagne, avec l'hélicoptère de la base d'Égleton). En proposant ces aires aux rapaces, on espère réduire la mortalité des nichées, qui, parfois, ne résistent pas au froid encore vil de la fin de l'hiver et du début du printemps. L'amélioration des possibilités de nidification sur le site devrait également favoriser la reproduction.

La Vallée de Chaudefour, une vallée à l'apogée d'un paysage de montagne exceptionnel de la Vallée de Chaudefour.

La Dent de la Rascasse, au centre, et la vallée.





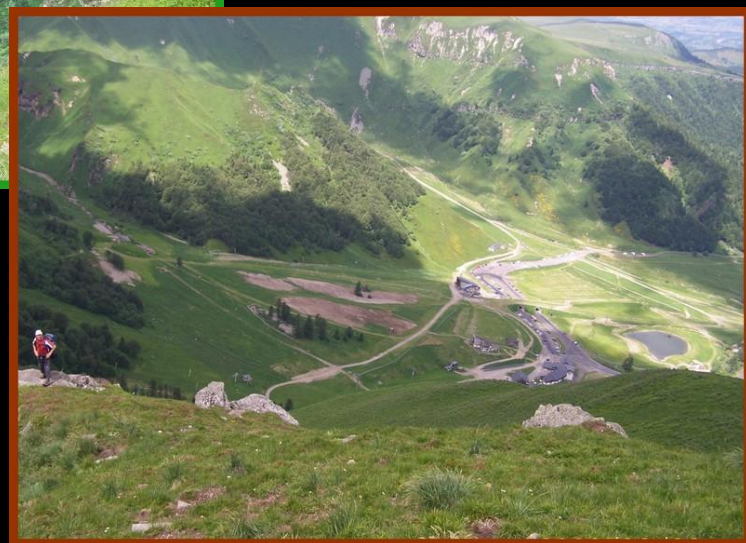
*La source Saint Anne ,
source froide ferrugineuse,
connue pour ses propriétés
curatives.*





Tous les sentiers mènent au Puy de Sancy

La montée est parfois assez rude, le sentier ne connaît pas les lacets mais quel beau spectacle avec les vues sur la vallée de Chaudefour puis sur toute la région.



La station du Mont Dore en contre bas



Vue à 360° depuis le Puy de Sancy



*Le village de Mont Dore
au loin*





Le Puy de Sancy alt. 1885 m



*Une partie de la troupe au
sommet*

Le village vacances de Parent

*Village très agréable, salle de restaurant avec vue panoramique, bon accueil.
Et le plus important . . .
C'est bien la b....*



*Mais aussi....
L'apéro, la pétanque, ...*



La piscine....



Et malgré tous ces moments de bonheur, le randonneur solitaire poursuit son chemin vers d'autres aventures . . .



*I'm a poor alone "randonneur".
Mais qu'il est long le chemin !!*

Quelques spécimen de La flore





*Reportage photographique :
Aurore, Sébastienne,
David, Gilbert*