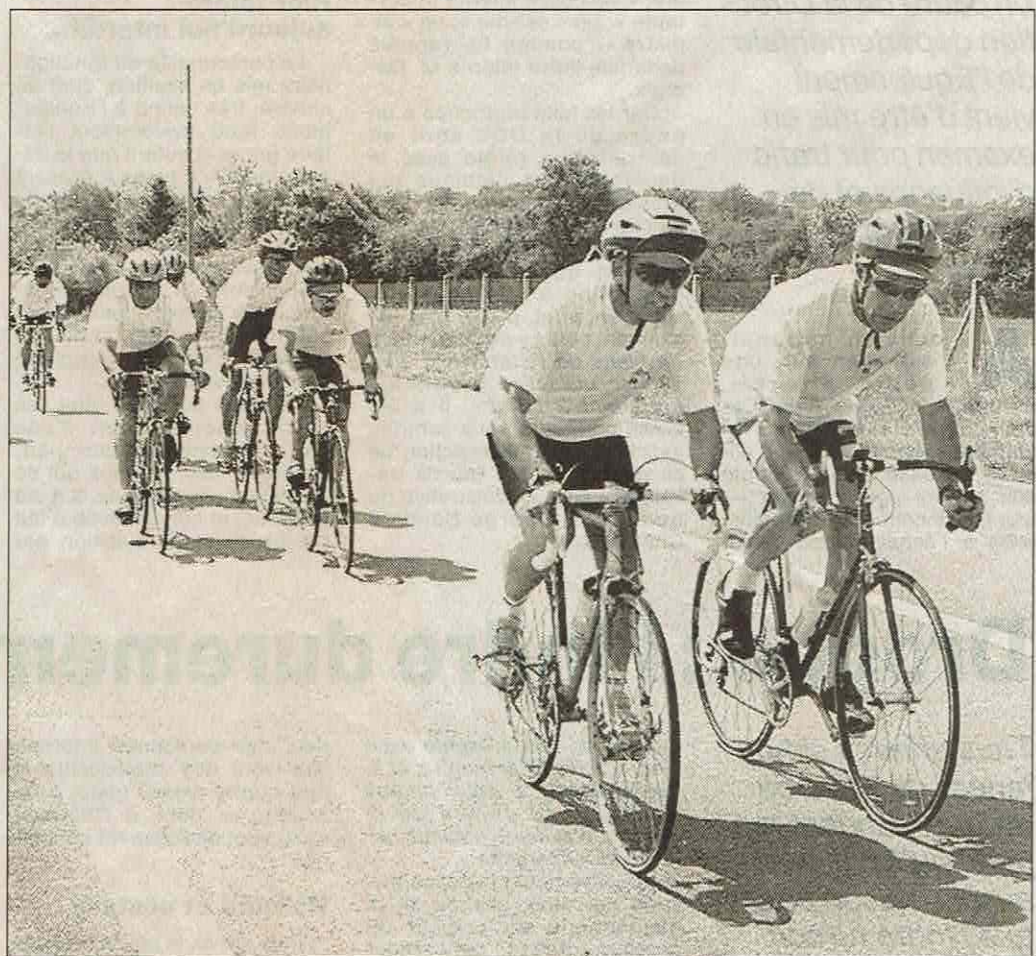


# INDRE

TOUR DE FRANCE

## L'Équipement ouvre la route

*Les employés de la DDE ont reconnu, à vélo, le final de l'étape du Tour. Une opération originale dont le but est la sécurité des coureurs.*



*Les cyclistes de la DDE ont parcouru une centaine de kilomètres.*

**E**NVIROn huit heures de vélo, pauses et arrêt casse-croûte compris : mercredi, vingt-trois employés de la direction départementale de l'Équipement ont vécu une journée de travail pas comme les autres. Ces cyclos adhérents de l'amicale sportive de l'établissement s'étaient portés volontaires pour reconnaître le parcours berrichon de l'étape du Tour Chantonay-La Châtre. Longue de cent kilomètres, la traversée de l'Indre débute à Ingrandes, et c'est tout naturellement du canton du Blanc que le peloton emmené par Pierre Venon a donné le premier coup de pédale.

« Notre rôle est de signaler les passages délicats en vue d'établir un rapport sur l'état de la chaussée », confiait le chef de file et vétéran (54 ans) de l'équipe. Cinq arrêts étaient au programme, avec briefing à l'appui. A chaque fois, Jacques Jelodin, le coordinateur de l'opération qui suivait les cyclistes en voiture, relevait les remarques de ses collègues pédaleurs avant de les inscrire sur le road-book.

« Il y a un îlot à faire sauter au niveau de la déviation poids lourds du Blanc », notait l'un d'eux. « Il faudra boucher quelques nids de poule et bouches d'égout dans la traversée de certaines communes »,

ajoutait un collègue. En résumé, rien de bien méchant et d'inquiétant pour la sécurité.

### Attention aux pavés

« Le plus dangereux sera la traversée d'Argenton, car en cas de pluie les pavés risquent d'être glissants, soulignait Joël Delaveau, un coureur UFOLEP qui connaît parfaitement le terrain. Sinon, le parcours est assez roulant, sans difficultés majeures, sauf si le vent s'y met. »

Un vent qui a freiné la progression des cyclistes sur la fin, mais ces derniers ont pu transgresser les règlements du Tour en s'abritant derrière une camionnette de la DDE... Si les

éclaireurs de l'Équipement n'ont pas reconnu le dernier kilomètre pour cause de travaux, Anne-Claude Thibert, la responsable maison du repérage Chantonay-La Châtre (257 kilomètres) semblait satisfaite et notait : « Cette opération réalisée dans le cadre du partenariat officiel conclu depuis l'an passé avec la Société du Tour est exemplaire et quasiment unique. Nos équipes interviendront prochainement sur le parcours pour améliorer la sécurité, notamment dans le bourg de Saint-Gaultier, le point délicat de cette étape. »

Autant dire que tout devrait rouler le 10 juillet prochain !

**Jean-Michel BONNIN.**