

# S E R T I E R S



**ASCEE 90**  
couleur passion

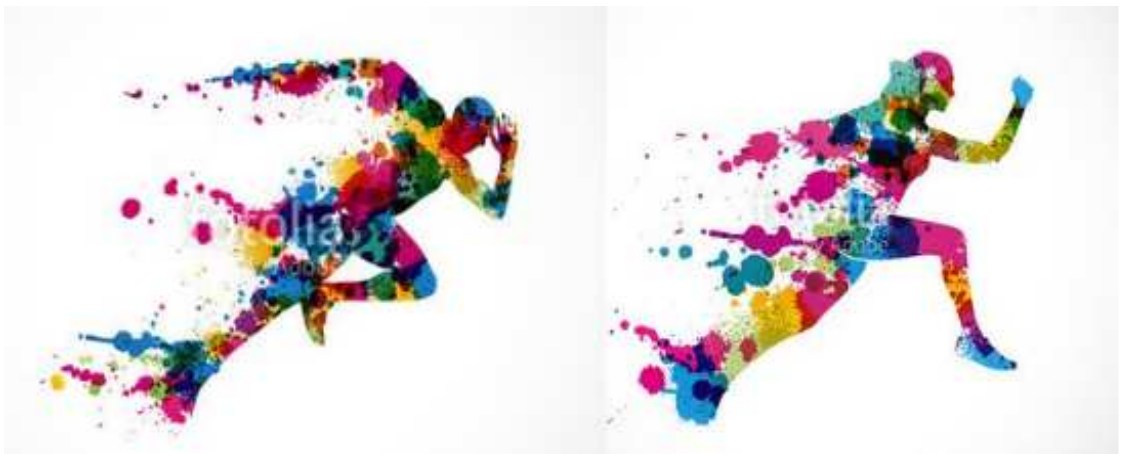
Association Sportive,  
Culturelle et d'Entraide de  
l'Environnement  
Territoire de Belfort



**URASCE**  
Est  
couleur passion

Union Régionale  
des ASCE  
Région EST

## Challenge Régional de CROSS 2018



**Mercredi 31 octobre 2018**

**SERMAMAGNY**  
**Lac du Malsaucy**  
**90**

# CHALLENGE REGIONAL DE CROSS

## REGLEMENT

### 1 - ORGANISATION

#### **Article 1<sup>er</sup> : date et lieu**

Placé sous l'égide de la Fédération Nationale des ASCE, le Challenge Régional de Cross est organisé par l'ASCEE 90 et se déroulera :

**Base nautique et de loisirs du Malsaucy  
Rue d'Evette  
90300 SERMAMAGNY**

**Le mercredi 31 octobre 2018 à partir de 9 heures.**

**Distances : 2 km, 4 km et 8 km.**

#### **Article 2 : Participants**

Les compétitions, manifestations régionales ou nationales, sont réservées aux seules assemblées placées sous l'égide de la FNASCE.

Ne sont admis à participer que les adhérents des ASCE affiliées à la FNASCE et remplissant les conditions édictées par l'article 7 de la réglementation des challenges de la FNASCE suivant sa rédaction à la date du challenge.

#### **Article 3 : Participants autorisés**

Sont admis à participer :

- Les adhérents des ASCE affiliées à la FNASCE,
- Les ayants-droit (conjoint et enfants\* sans limite d'âge) d'un membre actif adhérent d'une ASCE affiliée,

\* Pour les enfants, lorsqu'ils atteignent l'âge de 25 ans, ils doivent être titulaires d'une carte d'adhérent individuelle et présenter la carte d'adhésion du parent.

Chaque participant devra présenter obligatoirement :

- **Sa carte d'adhérent ASCE 2018 avec photo et signature,**
- **Une pièce d'identité,**
- **La carte ASCE visée par un médecin ou un certificat médical de moins d'un an ou une licence d'athlétisme saison 2018-2019**

## **Article 4 – Récompenses**

Des coupes, médailles et récompenses seront remises aux participants en fonction de leur classement et à la discrétion des organisateurs.

## **Article 5 : Droits d'engagement**

Un droit d'engagement de 5 euros par participant sera demandé lors de l'inscription.  
Les enfants de moins de 12 ans sont dispensés de cette cotisation.

Chaque ASCE participante doit fournir à l'organisateur la fiche récapitulative des inscrits dûment remplie et signée par le président d'appartenance ainsi que les fiches individuelles complétées et accompagnées de l'original ou d'une copie du certificat médical.

Cette inscription est entièrement placée sous la responsabilité du président de l'ASCE participante.  
Tout manquement ou fausse déclaration concernant l'inscription est passible de sanctions définies par la Commission de Discipline de la FNASCE.

Le contrôle de la liste nominative est effectué par un membre de la commission d'organisation qui devra s'assurer que l'identité des participants d'une ASCE correspond à la liste signée par le président de cette dernière, **chaque participant devra présenter une pièce d'identité et la carte d'adhérent.**

Une personne ne figurant pas sur la liste transmise par son président à l'organisateur ou ne pouvant présenter sa carte fédérale, ne pourra prendre part de quelque manière que ce soit aux rencontres.

## **Article 6 : Catégorie des participants**

Le challenge est ouvert à tous les participants remplissant les conditions de l'article 2 du présent règlement. Ils seront répartis en 8 catégories :

Enfants	-10	Filles et Garçons	nés après le 30 octobre 2008
Enfants	10-13	Filles et Garçons	nés entre le 31 octobre 2005 et le 30 octobre 2008
Enfants	13-16	Filles et Garçons	nés entre le 31 octobre 2002 et le 30 octobre 2005
Enfants	16-19	Filles et Garçons	nés entre le 31 octobre 1999 et le 30 octobre 2002
Seniors	-40	Femmes	nées entre le 31 octobre 1978 et le 30 octobre 1999
Seniors	-40	Hommes	nés entre le 31 octobre 1978 et le 30 octobre 1996
Vétérans	+40	Femmes	nées avant le 31 octobre 1978
Vétérans	+40	Hommes	nés avant le 31 octobre 1978

## **Article 7 : Parcours**

Les catégories « -10 » et « 10-13 » courront 2 km ;  
La catégorie « 13-16 » courra 4 km ;  
Les autres catégories auront le choix entre 4 et 8 km.  
L'ASCEE 90 se réserve la possibilité d'adapter les parcours en fonction du nombre de participants.

## **Article 8 : Litiges et réclamations**

Les litiges sont examinés et tranchés par la commission d'organisation.  
Dans le cas où l'ASCE organisatrice est concernée par un litige, la commission d'organisation composée du Président, du VP Sport de l'ASCE organisatrice et du délégué régional prennent seuls la décision, ce dernier ayant voix prépondérante.

Les réclamations concernant la qualification d'un ou plusieurs participants devront obligatoirement être formulées par écrit et déposées auprès de la commission d'organisation **avant le départ.**

Toute autre réclamation concernant les litiges survenus pendant le déroulement de l'épreuve devra également être formulée par écrit et déposée auprès de la commission d'organisation **immédiatement après la fin de l'épreuve concernée**, le délai de dépôt ne pouvant excéder un quart d'heure.

Les décisions de la commission d'organisation sont sans appel.

## 2 - DEROULEMENT

### **Article 9 : Définition des épreuves**

Les épreuves sont réparties en 3 courses selon les catégories précitées :

9h45 : départ du 2 km

10h30 : départ du 4 km et du 8 km

### **Article 10 : Pointage**

Des membres de l'équipe d'organisation seront positionnés à différents points du parcours, afin d'assurer la sécurité et le pointage des concurrents.

### **Article 11 : Chronométrage**

Le chronométrage ainsi que l'établissement des différents classements seront assurés par l'ASCEE 90.

## 3 - CLASSEMENT

### **Article 12 : Classement individuel et par équipes**

Le classement sera établi individuellement, par catégorie et en fonction du chronométrage.

Le classement du challenge par équipe sera établi en cumulant le nombre de points obtenus par les 3 premiers de chaque catégorie selon le barème suivant:

3 points pour le premier

2 points pour le deuxième

1 point pour le troisième

## 4 - RECOMPENSES

### **Article 13 : Attribution du challenge**

L'ASCE déclarée vainqueur du classement par équipe se verra décerner le CHALLENGE REGIONAL DE CROSS.

Le trophée est remis en jeu à chaque édition, il sera acquis à titre définitif par l'ASCE qui aura remporté 3 fois (successivement ou non) le challenge régional.

Par ailleurs, d'autres récompenses seront remises aux participants en fonction de leurs classements et mérites divers à la diligence de l'ASCE organisatrice.

## 5 - SANCTIONS

### **Article 14 : Pénalités et sanctions**

Pour le cas de discipline sportive qu'elle aurait à examiner, la commission d'organisation pourra sanctionner ou exclure toute personne dont le comportement antisportif le nécessiterait.

Les sanctions immédiates prises par la commission d'organisation ne préjugent pas des sanctions qui pourraient être prises ultérieurement par la FNASCE.

Les décisions de la commission d'organisation sont sans appel.

## 6 - ASSURANCES

### **Article 15 : Couverture des risques**

L'ASCE organisatrice doit être titulaire d'un contrat « Responsabilité Civile » couvrant tous sinistres pouvant survenir à l'occasion de la manifestation, et dont la responsabilité pourrait lui être imputée. Cette garantie est automatiquement accordée aux ASCE qui ont adhéré au contrat fédéral.

Tous les participants au challenge doivent, en outre, être titulaires d'une assurance en responsabilité civile et en individuelle accident.

Ces garanties sont automatiquement accordées aux membres des associations adhérentes au contrat fédéral. L'ASCE et la Fédération déclinent toute responsabilité en cas de vol, perte d'objets, dus notamment à la négligence des participants.

Tout sinistre susceptible d'engager la responsabilité de l'ASCE organisatrice doit faire l'objet de la part de la (ou des) victime (s) ou à défaut de son association d'appartenance, et avant le départ de celle (s) ci du lieu du challenge, d'une déclaration ou d'une réserve écrite auprès des responsables de ladite ASCE.

Toute déclaration de sinistre est obligatoirement remplie par la victime, signée du Président de son association et revêtue du cachet de l'ASCE. Elle est envoyée dans les 10 jours à l'assurance de la fédération, « Service Sinistres et Contentieux », accompagnée des documents originaux (certificat médical, licence, etc...)

Les copies sont conservées à l'association d'origine.

## 7 - DIVERS

### **Article 16 : Cas de force majeure**

En cas de force majeure, l'ASCE organisatrice se réserve le droit de modifier tout ou partie du règlement ou d'annuler la manifestation.

### **Article 17 : Désistement**

Toute demande de remboursement en cas de désistement ne pourra être prise en compte au-delà du 15 octobre 2018.

### **Article 18 : Tenue des participants**

Les participants et accompagnateurs devront avoir une tenue et un comportement correct en tous lieux et en toutes circonstances, et ce pendant toute la durée de la manifestation.

En cas de détérioration de matériels, les frais seront à la charge de leurs auteurs ou de l'ASCE qu'ils représentent.

### **Article 19 : Responsabilité des Présidents**

Tous les participants à un challenge sont placés sous la responsabilité du Président de l'ASCE d'appartenance. Tout manquement ou fausse déclaration concernant l'inscription est passible de sanctions définies par la Commission de Discipline de la Fédération Nationale des ASCE.

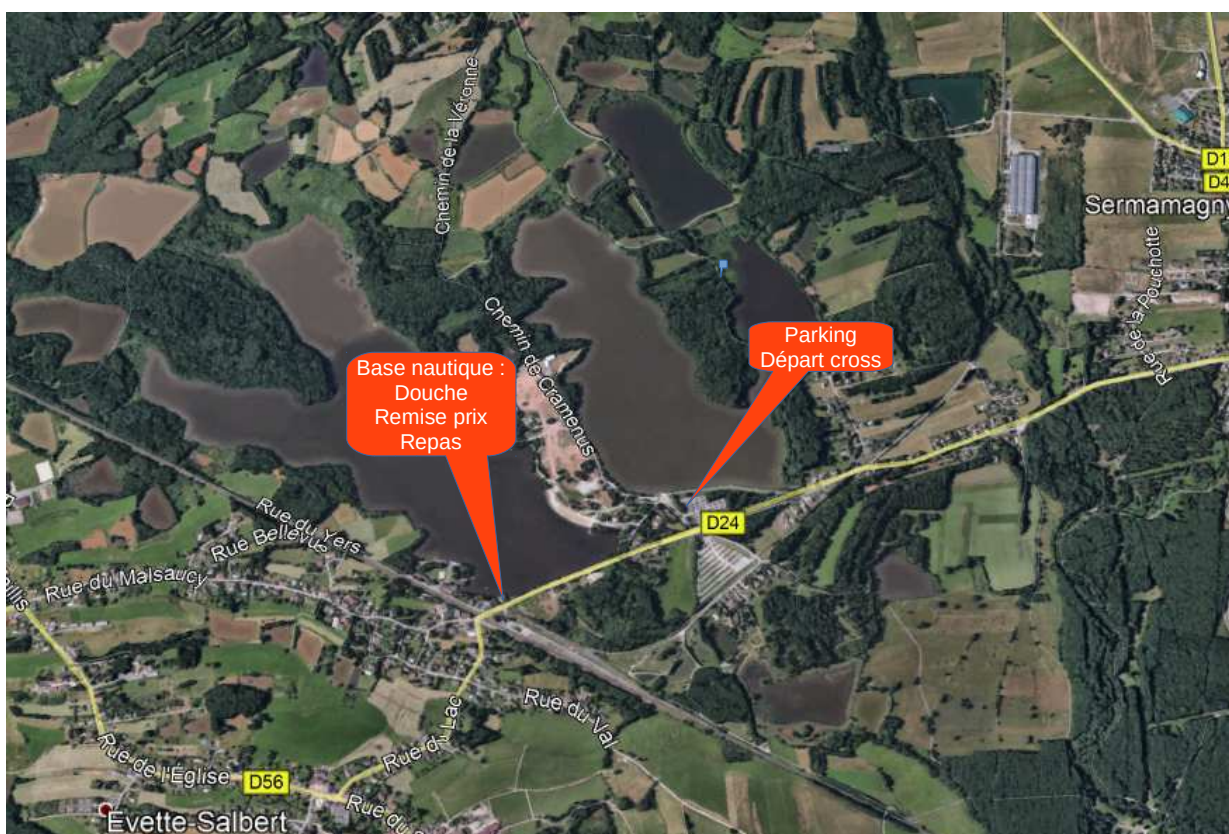
### **Article 20 : Acceptation du règlement**

Par le fait de son inscription, toute personne participant au challenge adhère en conséquence et sans restriction au présent règlement et déclare en accepter toutes les dispositions ainsi que les décisions du Comité organisateur pour les cas qui n'y seraient pas mentionnés.

## PROGRAMME DE LA JOURNEE

- 9 h 00                    Accueil à l'étang de la Véronne
- 9 h 45                    Départ 2 km
- 10 h 15                    Départ 4 km et 8km
- 12 h 00                    Apéritif à la base nautique
- 12 h 30                    Repas servi à la base nautique
- 14 h 00                    Remise des récompenses

## PLANS D'ACCES







**ASCEE 90**

couleur passion

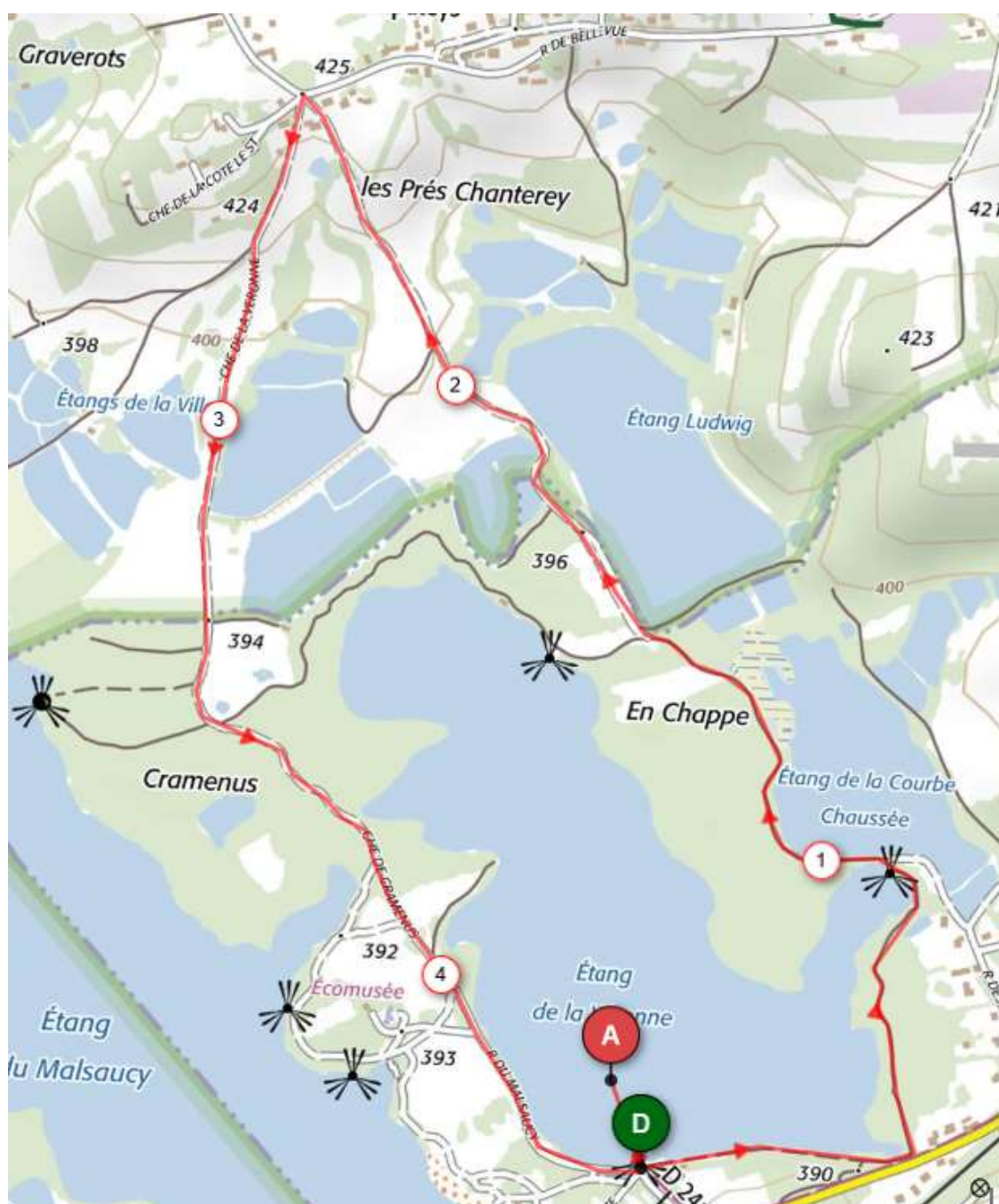
Association Sportive Culturelle

& d' Entraide de l' Environnement

du Territoire de Belfort

## Parcours du challenge régional de cross 2018

Parcours adultes (à partir de 16 ans) : 1 tour (4,3 km) ou 2 tours (8,6 km)





Parcours enfants 1,7 km

