



Rallye Culturel National 2019 en Meuse (55)



**Du vendredi 13 au dimanche 15 septembre 2019,
découvrons ensemble le patrimoine culturel meusien**



Sommaire

Le mot de la Présidente de la FNASCE	Page 3
Le mot de la Présidente de l'ASCE 55	Page 4
Le mot de la Direction Départementale des Territoires de la Meuse	Page 5
A la découverte des secrets du département de la Meuse	Page 6
Madine, le premier lac de Lorraine	Page 7
Le rallye culturel	Page 8
L'hébergement et la restauration	Page 8
Modalités pratiques	Page 9
Programme du week-end	Page 9
Equipes	Page 9
Localisation	Page 10
Hébergement	Page 11
Tarif	Page 11
Remerciements	Page 11

Le mot de la Présidente de la FNASCE

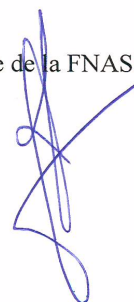
Le 2ème rallye national culturel de la FNASCE est organisé cette année par l'ASCE 55, du vendredi 13 au dimanche 15 septembre 2019 sur le territoire meusien. Vous pourrez découvrir, les « Côtes de la Meuse » relief très caractéristique du département de la Meuse, les sites de mémoire de Verdun et, au détour du parcours guidé, partir à la découverte du patrimoine architectural d'époque Renaissance.

Je remercie Hélène CLAUDE, présidente de l'ASCE 55, ainsi que toute son équipe, pour l'organisation de cette manifestation sous l'égide de la FNASCE.

Toutes les conditions, hébergement, circuit, visites de sites typiques et renommés ainsi qu'une équipe dynamique et disponible sont réunies pour vous offrir un séjour agréable dans une ambiance conviviale et festive.

Je souhaite à toutes et à tous un agréable séjour en Lorraine, devenue maintenant la région Grand-Est.

La présidente de la FNASCE





Le mot de la Présidente de l'ASCE 55

L'Asce 55 est heureuse de vous accueillir du 13 au 15 septembre 2019 dans notre beau département de la Meuse pour le 2^e rallye national culturel.

Celui-ci, théâtre des 2 guerres mondiales, ne doit pas seulement être reconnu pour ses champs de guerre, mais aussi, pour ses paysages et son architecture variés, et ses différentes spécialités gastronomiques, dont la fameuse « Madeleine de Commercy ».

L'Asce 55 n'est pas à sa première expérience en tant qu'organisatrice d'une manifestation nationale, puisque, dès 1995, vous avez pu apercevoir **le lac de La Madine** dans le brouillard au congrès de la Fnasce, **Verdun** verglacé pendant les journées DASCE, **Ligny-en-Barrois** sous un soleil de plomb et quelques années plus tard sous la pluie torrentielle des challenges nationaux de pétanque et finir par **Commercy** et ses vaches bleues lors du 1^{er} national de badminton.

Vous ne pourrez tout visiter pendant ce week-end culturel, mais vous aurez la possibilité de prolonger votre séjour sur le site de La Madine, et ainsi parcourir à votre rythme les 6 211 km² du territoire meusien.

Ne sentez-vous pas cette bonne odeur de madeleine qui vous appelle ? Alors n'hésitez plus et venez nous retrouver afin de découvrir les trésors cachés de la Meuse.

La Présidente de l'Asce 55

Hélène CLAUDÉ



Le mot de la Direction Départementale des Territoires de la Meuse

Bienvenue en Meuse

A mi-chemin entre Paris et Strasbourg, en Lorraine, le Pays de Jeanne d'Arc. Voilà vous êtes arrivés, déposez vos valises et détendez-vous.

Comme vous le savez certainement, ce département doit son nom au fleuve qui le traverse du sud au nord sur près de 200 kilomètres. Ce fleuve long de 950 km, qui a prit sa source dans le Bassigny au pied du massif vosgien va après la France, traverser la Belgique et les Pays-Bas pour se jeter dans la mer du Nord.

La Meuse a constitué l'une des frontières entre le Saint-Empire romain germanique et la France depuis le moyen-âge et l'est restée dans les faits jusqu'au XVII^{ème} siècle.

Par ailleurs, ce fleuve est considéré comme étant le plus vieux fleuve du monde. Le fait qu'il traverse le massif ardennais, formé durant le Paléozoïque, explique pour partie cette interprétation.

Aujourd'hui, ce petit coin de France est d'abord un territoire vert qui sent bon la campagne. Avec 54% de surface agricole et 37% de surface boisée, la Meuse est un département rural composé de paysages variés, avec de belles vallées vertes comme celle de la Meuse, des rivières pétillantes comme la Saulx, des plateaux calcaires où dominent les grandes cultures. C'est aussi des territoires avec des identités particulières comme l'Argonne et ses forêts mystérieuses, ou les Côtes de Meuse avec ses vignes et ses vergers de mirabelliers aux fruits d'or.

Mais, ce département est également connu mondialement pour avoir été un des théâtres sanglants de la grande guerre avec la bataille de Verdun. Le sol meusien est celui des tranchées, de la glaise, du froid et des souffrances pour des centaines de milliers d'hommes. Il est aujourd'hui un lieu de mémoire qui témoigne après plus d'un siècle de la nécessité de paix entre les peuples. Un spectacle intitulé "Des flammes à la lumière" qui retrace cette période de la grande guerre est d'ailleurs proposé chaque été en proximité des lieux de combats.

Bien que discrète et méconnue cette Meuse possède aussi un patrimoine historique de style renaissance de premier plan. Il peut être apprécié, par exemple, en suivant l'itinéraire dédié au sculpteur Ligier-Richier. Ou, lors du festival renaissance de Bar-le-Duc, début juillet, qui fait vivre au travers des spectacles de rue la beauté architecturale de son quartier de la ville haute.

Concernant les loisirs, la Meuse a une véritable vocation touristique avec 4500 km de chemins protégés, 800 km de chemins balisés, des rivières poissonneuses et une exposition de "Land-Art à ciel ouvert" comme le "Vents des forêts" qui est unique en Europe. Vous trouverez ici, la possibilité de longues promenades à pied, en VTT ou à cheval. Ou la joie de belles parties de pêche dans un environnement de calme et de nature.

Elle possède également une base de loisir de 1^{er} plan avec le lac de Madine. Dans un cadre ouvert et dynamique au coeur du Parc Naturel Régional de Lorraine vous pourrez profiter des nombreuses activités de plage et de nautisme qui sont offertes.

Et n'oublions pas que nous sommes en pays de gastronomes avec la potée lorraine, les quiches, le brie, les tartes à la mirabelle, les eaux de vie, les confitures de groseilles épépinées, les madeleines de Commercy, ou les dragées de Verdun. Autant de plaisirs que nous vous invitons à déguster.

Partez à la découverte de cette Meuse, vous verrez elle est fameuse !

Quelques chiffres

Superficie : 6 211 km²
Population : 192 800 habitants
Densité moyenne : 31 habitants au km²
17 cantons
501 communes
Chef-lieu et préfecture : Bar-le-Duc
Sous-Préfecture Commercy et Verdun
Villes principales:
- Verdun (18 327 habitants)
- Bar-le-Duc (15 759 habitants)
- Commercy (6 262 habitants)
- Saint-Mihiel (4 339 habitants)
- Ligny-en-Barrois (4 170 habitants)

Jean-François KIRCH
Secrétaire Général de la DDT 55

A la découverte des secrets du département de la Meuse

Située à mi-chemin entre Paris et Strasbourg, en Lorraine, aux portes de la Belgique et de la Champagne-Ardenne, la Meuse doit son nom au long fleuve de 950 km qui la traverse du sud au nord.

Le département de la Meuse séduit par sa nature, son Histoire, sa gastronomie, ses lieux culturels et ses festivités. Il doit sa richesse à ses rivières qui arpentent les prairies et les collines, à son paysage vallonné, ses vignes, son patrimoine historique et aux empreintes du passé.

Verdun et la Meuse sont des symboles de la Première Guerre Mondiale. Cet héritage historique, archéologique et mémoriel est marqué d'authenticité. Forts et ouvrages, batteries d'artillerie et retranchements bétonnés, tranchées et boyaux de communication, cratères de mines et trous d'obus, tunnels et galeries, monuments, tombes et stèles façonnent des paysages de guerre sur des dizaines de milliers d'hectares à travers le département... Le territoire meusien a en effet été meurtri par la guerre et des dizaines de villages et de villes ont subi des destructions irréversibles ... Les faits de guerre et les différentes périodes historiques sont symbolisés par le riche patrimoine architectural de la cité Renaissance de Bar-le-Duc, la capitale du Duché de Bar et de Lorraine, l'aspect de la Renaissance espagnole dans la cité de Marville, les fortifications Vauban avec l'imposante citadelle de Montmédy, le beau-père de Louis XV à Commercy...

La Meuse c'est aussi la découverte de grands espaces et d'horizons verdoyants. Les forêts y sont nombreuses et immenses, les collines dominent les espaces, les vallées sont larges, parsemées d'étangs, de cours d'eau et de lacs. Les paysages meusiens sont multiples et atypiques : la forêt d'Argonne, les Côtes de Meuse, le site du « vent des forêts », les vallées de l'Ornain et de la Saulx... Tantôt cours d'eau calme et sinueux, tantôt rivière de montagne, la Saulx est une vallée d'une beauté rare de part la beauté de ses paysages, sauvages et captivants.



A travers ces ressources naturelles et grâce au savoir-faire meusien, le département de la Meuse offre un terroir de produits et de spécialités locales authentiques et savoureuses. Une terre gourmande et brassicole qui invite à goûter la madeleine de Commercy, le Brie de Meaux, les dragées de Verdun, la confiture de groseille épépinées à la plume d'oie de Bar-le-Duc, la bière de Meuse à Stenay ou autres truffes et mirabelles.

A ne pas manquer également, un site, devenu un mythe, celui des carrières d'Euville. La pierre qui en est extraite est un calcaire à entroques, une pierre dure qui a été judicieusement choisie pour réaliser les assises des plus grands monuments comme la Place Stanislas à Nancy, inscrite au Patrimoine Mondial de l'Humanité par l'UNESCO en 1983, mais aussi le Palais Garnier à Paris, l'entablement du Pont-Neuf, le musée du Louvre ou la gare Paris-Est, le Palais Royal Laeken à Bruxelles, la Fontaine de la place Brouckère. Pendant un demi-siècle, les carrières du pays de Commercy vont vivre au rythme du cycle haussmannien en fournissant une part importante de la pierre nécessaire aux travaux d'aménagement de la ville de Paris. Bâtie sur l'exploitation de ces carrières, la fortune de l'entrepreneur de travaux publics Félix Civet et à ce titre utilisait la pierre d'Euville dont il connaissait les qualités.

Madine, le premier lac de Lorraine

Le lac de Madine a été créé en 1965. Etendue d'eau superficielle d'une superficie de 1 100 hectares, il constitue la réserve nécessaire à l'alimentation de Metz en eau potable, qui en assure l'entretien et le contrôle permanent de la qualité des eaux. C'est un site classé Natura 2000 depuis 2003, protégé par le Conservatoire du littoral, réserve nationale de chasse et de faune sauvage, label Pavillon Bleu... De nombreuses associations de protection de la nature agissent au bénéfice de la préservation de l'environnement du lac de Madine.



En plein coeur du Parc Naturel Régional de Lorraine, cet environnement naturel préservé constitue pour les oiseaux un relais important. Sa superficie étonnante est un atout pour la biodiversité et la protection des espèces. Avec plus de 250 espèces observées, le lac de Madine est aujourd'hui un site de première importance pour le passage et l'hivernage des oiseaux d'eau.

A l'échelle nationale, il est l'un des secteurs les plus favorables à l'hivernage d'oiseaux septentrionaux comme le Harle piette, le Harle

bièvre et le Garrot à oeil d'or.

Le site de Madine permet la pratique de nombreuses activités sportives et de détente dans le respect de la nature : navigation de plaisance, école de voile, parcours de golf, centre équestre, site de pêche, randonnée cycliste ou pédestre.

Le lac de Madine est accessible toute l'année sur le site de Nonsard ou d'Heudicourt et dispose d'hébergement et de restauration : brasserie, bar sur la plage, aires de stationnement pour les campings-cars, centres d'hébergement en chambres ou en gîtes, ou encore en roulottes. Il accueille les groupes scolaires, les familles, les professionnels ou associations... et dispose des équipements nécessaires à l'accueil d'évènements et manifestations : podium, sonos, rétroprojecteur, paper board, tables de brasseries et bancs, chaises, barrières de rue.

Le rallye culturel

Grâce à un parcours guidé, le Rallye Culturel National 2019 vous fera découvrir le potentiel culturel du département de la Meuse.

Il vous emmènera sur le chemin des Côtes de Meuse, des sites de mémoire de Verdun, et du patrimoine architectural d'époque Renaissance.

Vous apprécierez également le caractère bucolique des petits villages meusiens, leurs coutumes et usages.

Pour cela, vous disposerez au départ le samedi matin :

- d'un livre de route vous indiquant l'itinéraire à suivre, étape par étape, pour ne rien manquer
- d'un questionnaire touristique dont vous pourrez trouver les réponses tout au long du parcours
- d'une galerie de photos anciennes du territoire, à repérer et prendre en photo aujourd'hui, afin de constater l'évolution des lieux
- d'un questionnaire spécialement dédié aux enfants

Régulièrement, des points d'étapes vous seront proposés, où vous attendront diverses épreuves ludiques.

Le repas du midi sera pris en itinérance, en commun, avant la reprise du parcours l'après-midi.

En fin de journée, à votre arrivée, un apéritif vous sera proposé, pendant que notre équipe procédera au dépouillement des questionnaires.

Durant la soirée de gala, la remise des prix (groupes, et enfants) permettra de récompenser les différentes équipes qui se seront illustrées pendant ce rallye.

L'hébergement et la restauration

L'hébergement se fera en bordure du lac de Madine, dans un village de gîtes permettant de loger tous les participants dans des gîtes de 4 ou 6 personnes.

Nous essayerons d'optimiser le placement, en regroupant au sein d'un même gîte les participants d'une même équipe, puis d'une même ASCE.

Si vous souhaitez être hébergés avec plusieurs personnes précisément, vous avez la possibilité de le renseigner dans le formulaire d'inscription.

Chaque gîte est équipé d'une cuisine, mais vous n'en aurez pas besoin, tous les repas étant pris en commun dans une salle dédiée, au milieu du village des gîtes.



Une possibilité vous est offerte (pour 10€) de prolonger votre séjour d'une nuit, afin de profiter pleinement de la journée du dimanche, et de ne repartir chez vous que le lundi. Vous pourrez ainsi continuer vos visites et découvrir davantage notre beau département, le séjour coïncidant avec les journées du Patrimoine. Votre gîte vous sera alors rendu disponible une nuit supplémentaire avec l'ensemble de ses équipements (un supermarché à 5 km vous permettra de remplir le frigo pour la journée supplémentaire).

Si vous souhaitez rester encore plusieurs jours de plus, faites nous en part et nous vous mettrons en relation avec le site d'hébergement de Madine pour prolonger davantage votre réservation.

La restauration se fera collectivement, par un traiteur local.

Si vous souhaitez un régime particulier (préférences alimentaires, allergies...), vous pouvez l'indiquer dans le formulaire d'inscription (attention, pour les enfants, pas de dispense de choux de Bruxelles, nous ne sommes pas dupes... il n'y en aura de toutes façons pas au menu, puisque nous non plus, on n'aime pas ça...).

Une grande partie des aliments et boissons seront en provenance directe de Meuse, dans une logique d'éco-responsabilité et de circuits courts... et aussi parce que nous nous ferons un plaisir de vous faire découvrir la gastronomie locale !

Modalités pratiques

Programme du week-end :

Votre arrivée se fera le vendredi 13 septembre 2019 dans l'après-midi (plan ci-après). Un apéritif d'accueil vous sera servi avant le repas pris collectivement.

Les petits-déjeuners et repas se feront dans la salle des gîtes, à l'exception du samedi midi, pris en itinérance à mi-chemin du parcours.

Le samedi soir, un repas de gala vous attendra à l'arrivée, pendant lequel aura lieu la remise des prix.

Le dimanche matin, une visite vous sera proposée. Celle-ci se déroulera en 2 temps :

- visite du Fort de Jouy-sous-les-Côtes
- découverte du musée de la Belle-Epoque

Après le repas du dimanche midi, vous pourrez repartir dans votre département, ou rester une nuit de plus comme précisé au chapitre « hébergement ». Les repas du dimanche soir et des jours suivants ne sont pas proposés, mais des magasins et restaurants à proximité seront accessibles pour vous organiser (les gîtes sont équipés).

Le nombre de participants à cette manifestation est limité à 80 personnes.

Equipes :

Pour des raisons de praticité, les équipes devront être constituées d'au moins 3 personnes, et au maximum 5 (en-dessous de 3, il vous sera difficile de conduire, suivre l'itinéraire, chercher les indices autour de vous, et au-delà de 5, il serait préférable de constituer 2 équipes).

Si vous souhaitez tout de même venir à 2 personnes, contactez-nous au préalable, nous essayerons de vous greffer au sein d'une équipe de 3 autres participant(e)s.

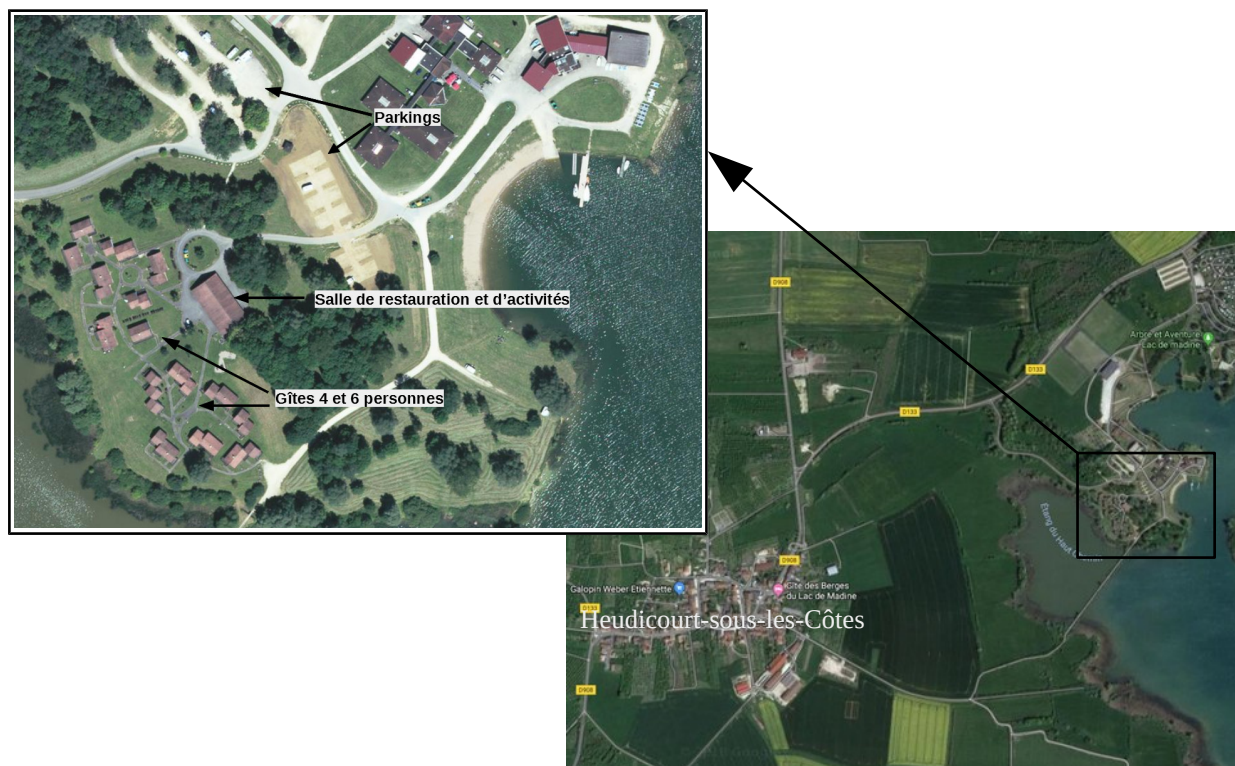
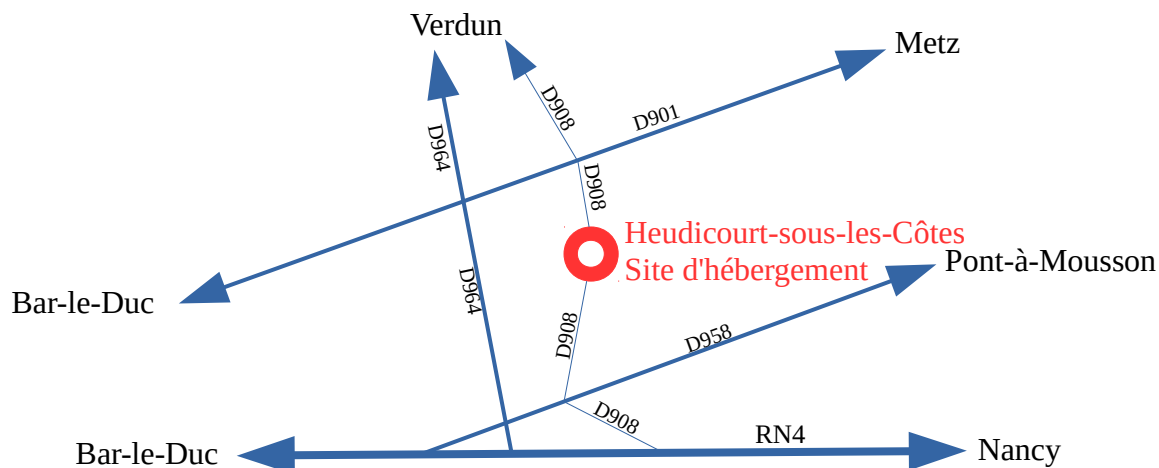
La ou les personnes désignées pour conduire pendant le rallye devront impérativement être munies de leur permis de conduire le jour J. Une formation d'écoconduite leur sera proposée à leur arrivée.

Localisation :

Le point central du week-end se situera à Heudicourt, petit village en bordure du lac de Madine. Pour y accéder, vous pouvez venir en voiture, en train ou en avion :

En voiture :

Vous pouvez venir en voiture par équipe ou par ASCE.



En train :

Vous avez la possibilité de venir en train. Dans ce cas, nous vous conseillons de choisir la gare de Nancy, des véhicules de location y sont disponibles à partir de 95 €, ou la gare Meuse TGV.

Hébergement :

Comme précisé dans le chapitre « hébergement », vous serez logés en gîtes de 4 ou 6 personnes. Chaque chambre permet de loger 2 personnes (avec 2 lits simples ou un lit double).

Nous optimiserons l'hébergement « par équipe ».

Pour des raisons de coût, nous souhaitons occuper au maximum les chambres.

Pour les équipes représentées en nombre impair, cela impliquera des aménagements.

Priorité sera donnée aux premiers inscrits pour disposer d'un gîte exactement adapté au nombre de participants de l'équipe. Quand cela ne sera plus possible, des propositions vous seront faites.

La répartition des gîtes autour de la salle d'activités permettra d'héberger les familles avec enfants dans les chalets les plus éloignés, pour limiter le bruit de la soirée et permettre aux enfants de dormir sans être réveillés.

Tarif

Tarif d'inscription par personne : 120 € (tarif comprenant les activités, l'hébergement et la restauration).

Possibilité de prolonger le séjour d'une nuit : + 10€ par personne pour la première nuit (nous contacter si vous souhaitez prolonger davantage).

Remerciements

Nous remercions pour leur aimable collaboration et participation :

Les partenaires techniques et administratifs :

Monsieur le Directeur Départemental des Territoires ;

Le Syndicat Mixte de Madine ;

Aux Délices des Mets (Ligny-en-Barrois).

Les partenaires financiers :

Brabant SA (Vigneulles-lès-Hattonchatel) ;

Compagnie Fromagère et Richemonts (Vigneulles-lès-Hattonchatel).

